



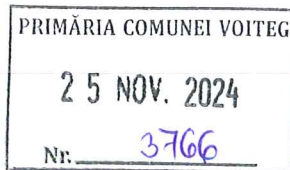
Autoritatea Națională Fitosanitară

B-dul Voluntari nr.11
Voluntari, 077190

T +40(21) 270 3256
F +40(21) 270 3254
www.anfd.ro

OFICIUL FITOSANITAR TIMIS

Str. Calea Sagului, nr.140 A
Loc. Timisoara, jud.Timis



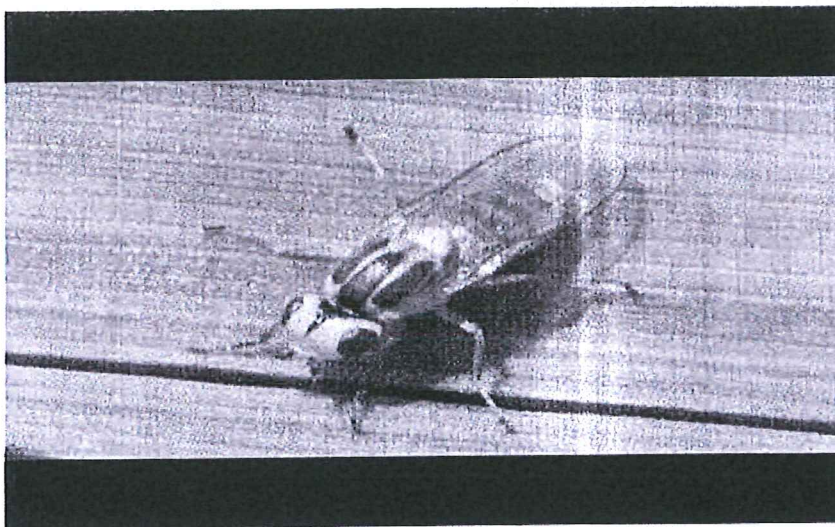
Telefon: 0256/270105
Fax: 0256/270105
Email:oftimis@anfof.ro

Nr.3443/O/20.11.2024

INFORMARE PRIVIND UNII DAUNATORI AI CEREALELOR

Din marea familie a muștelor cerealelor care pot dăuna semnificativ culturile de cereale păioase încă de la debutul acestora în creștere și dezvoltare, menționez:

Musca galbenă a cerealelor – *Chlorops pumilionis*



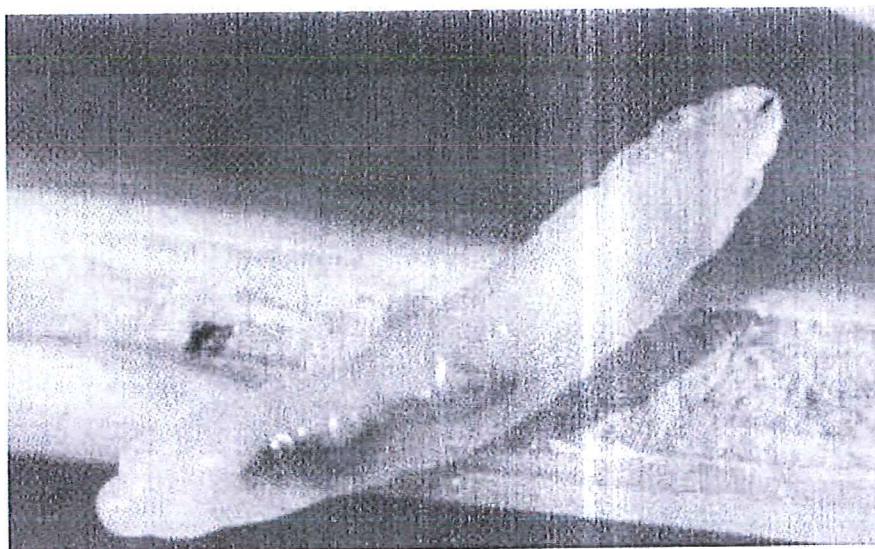


Autoritatea Națională Fitosanitară

B-dul Voluntari nr.11
Voluntari, 077190

T +40(21) 270 3256
F +40(21) 270 3254
www.anfd.ro

Adultul: muscă mică cu lungimea de 3-4 mm și corp de culoare galbenă, toracele cu dungi de culoare neagră, cea din zona centrală accentuată. Ochiul sunt de culoare verde, antene de culoare neagră. Aripile posterioare sunt de culoare albă. Pe abdomen, se observă pete transversale, de culoare brună.

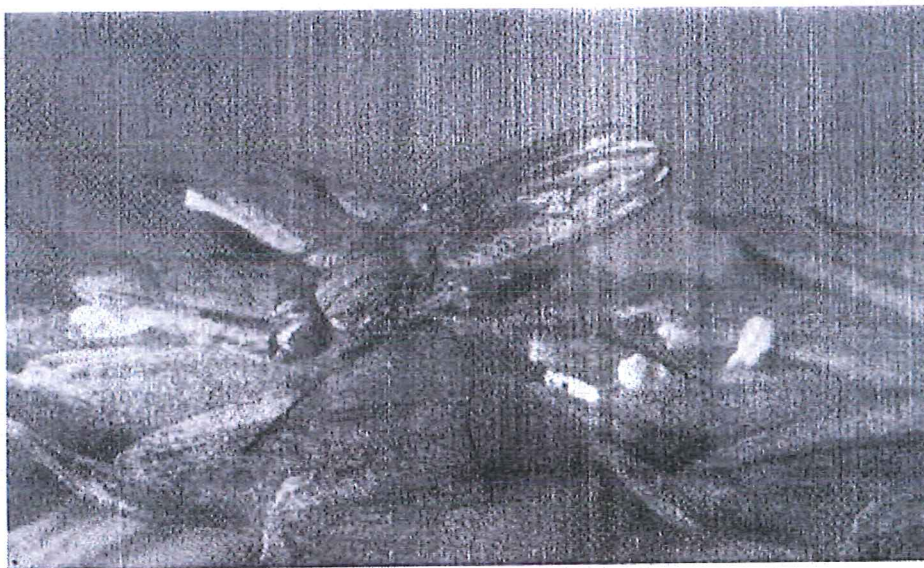


Larva: la completa dezvoltare are lungimea de 6-8 mm, este apodă și acefală. Corpul este translucid inițial, apoi alb-gălbui, iar în final devine verde.

Simptomatologie atac – toamna, la plantele atacate se observă o îngroșare a bazei, frunzele sunt scurte, late, cărnoase, încrêțite pe margine, verzi spre bază sau uscate și sfâșiate spre vârf.

Biologie dăunător – în condițiile din România, are două generații pe an. Hibernează în stadiul de larvă matură, în zona mugurelui terminal de creștere în tulpinile plantelor atacate. O femelă, depune eșalonat aproximativ 150 de ouă și incubația poate dura 4-10 zile.

Musca cenușie a cerealelor – *Delia coarctata*



Adultul: corp de culoare galben-cenușiu, cu lungimea cuprinsă între 5,5 și 7 mm. Capul are forma globuloasă și prezintă nuanțe gălbui. La femelă, orbitele sunt despărțite de o dungă mediană galben-roșcată. Întreg corpul este păros cu aspect prăfuit.

Larva: apodă și acefală, corpul este cilindric, subțiat anterior și trunchiat posterior. Culoarea este alb strălucitor, la completa dezvoltare poate avea 7-8 mm lungime.

Simptomatologie atac – larva pătrunde în tulpină și roade țesutul de la exterior în formă de spirală, după care se instalează deasupra mugurelui de creștere al plantei pe care îl distruge. În urma atacului, tulpina se ofilește și se usucă.

Biologie dăunător – ponta are loc în septembrie-octombrie, în stratul superficial al solului din semănăturile timpurii de cereale păioase. Femela poate depune până la 60 de ouă, care vor ierna. Incubația durează 30-37 de zile.

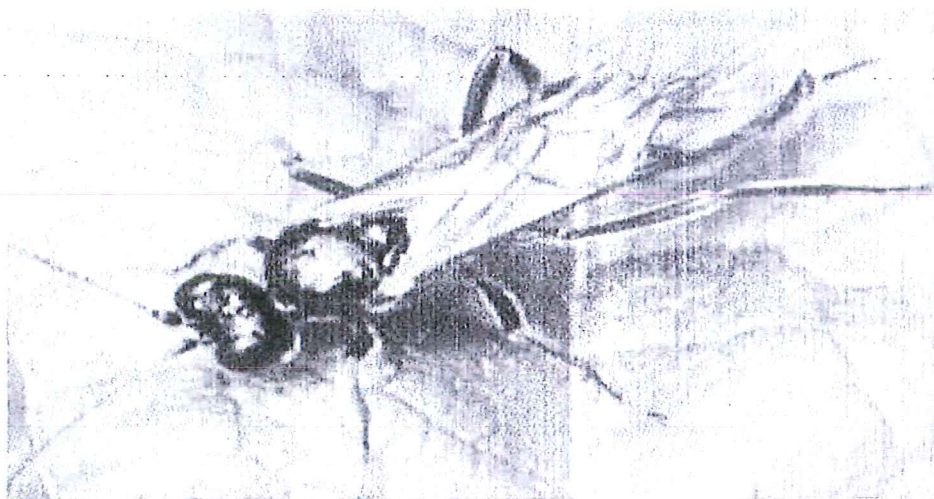


Autoritatea Națională Fitosanitară

B-dul Voluntari nr.11
Voluntari, 077190

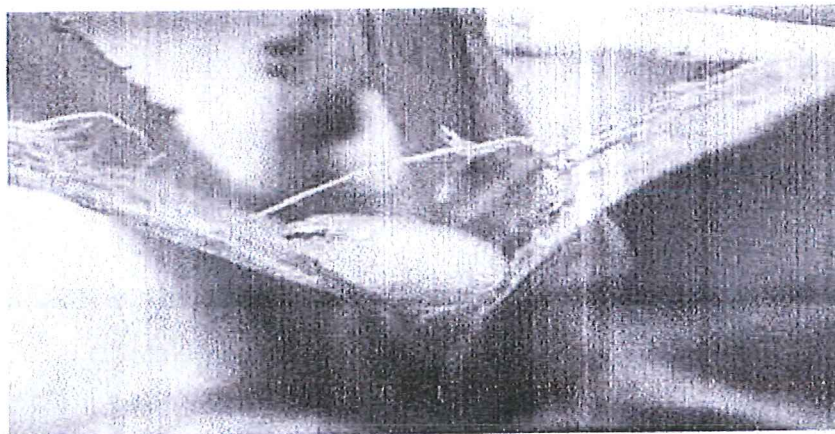
T +40(21) 270 3256
F +40(21) 270 3254
www.anfd.ro

Musca neagră a cerealelor – *Phorbia fumigata*



Adultul: 4-5 mm lungime, culoarea dominantă a corpului neagră, capul privit lateral este pentagonal, toracele este negru, dorsal cu dungi longitudinale mai închise.

Larva: corp cilindric, la completa dezvoltare are 6-7,5 mm lungime și este de culoare alb-gălbuie.





Autoritatea Națională Fitosanitară

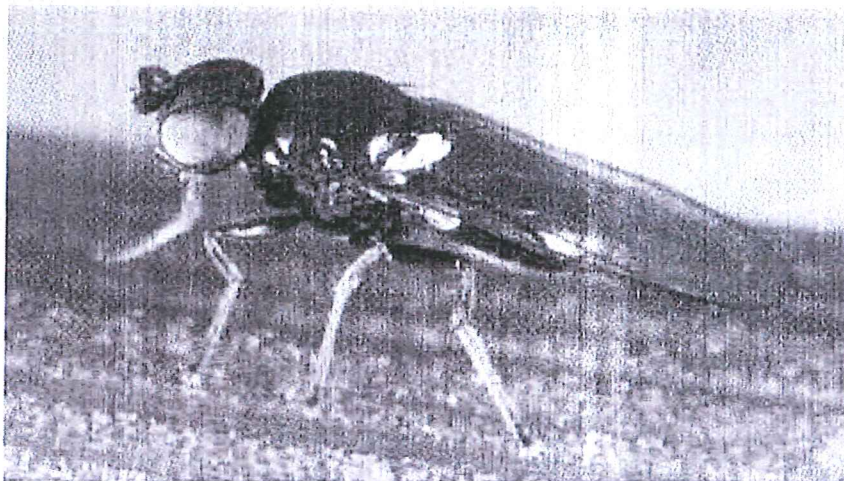
B-dul Voluntari nr. 11
Voluntari, 077190

T +40(21) 270 3256
F +40(21) 270 3254
www.anfd.ro

Simptomatologie atac – frunza centrală a plantei atacate se ofilește, se îngălbeniște și se desprinde din teacă, plantele rămân mici, se smulg din sol și dispar. Atacurile sunt mai puternice la marginea lanurilor.

Biologie dăunător – *Phorbia fumigata* are 2 generații pe an. Adulții zboară în aprilie-mai (prima generație) și august-septembrie. Ponta are loc în aprilie-mai, respectiv în septembrie. Adulții trăiesc 25-30 de zile, timp în care fiecare femelă depune circa 40-50 ouă. Incubația durează 6-9 zile, urmată de dezvoltarea larvară timp de 17 zile pentru prima generație cu diapauză timp de o lună, și 18 zile, fără diapauză pentru larvele din a doua generație.

Musca suedeză – *Oscinella frit*



Adultul: muscă mică, de culoare neagră, cu lungimea corpului de 2-2,5 mm. Antenele și toracele sunt negre. Aripile hialine au străluciri metalice, culoarea picioarelor este neagră, cu excepția tibiilor, care au pigmentație variabilă.



Autoritatea Națională Fitosanitară

B-dul Voluntari nr. 11
Voluntari, 077190

T +40(21) 270 3256
F +40(21) 270 3254
www.anfd.ro

Larva: apodă și acefală, transparentă în primul stadiu, devine alba în ultimele două vârste.

Simptomatică atac – larva roade mugurele central al plantei și în urma atacului frunza centrală se decolorează și îngălbenește ca urmare a dăunării părții inferioare, fenomen care poate fi observat după 8 – 16 zile.

Biologie dăunător – Depunerea pontei începe înainte de răsărirea completă a plantelor, ouăle fiind depuse pe sămânțele de cereale păioase și pe suprafața solului și încetează odată cu apariția celei de-a treia și a patra frunze.

Pentru prevenirea și combaterea acestor organisme daunatoare se recomandă efectuarea tratamentelor fitosanitare cu produse de protecția plantelor omologate spre a fi folosite pe teritoriul României.

1. **CYCLONE (FASTER GOLD 50 EC – a doua denumire comercială) – 0,1 l / ha sau**
2. **MAVRIK 2 F (EVURE – a doua denumire comercială) -0,2 l / ha sau**
3. **KAISO SORBIE 5 EG (REXARIS – a doua denumire comercială) – 0,15 kg. / ha sau**
4. **KARATE ZEON /NINJA (a doua denumire comercială) – 0,15 l/ha sau alte produse pentru protecția plantelor omologate, pentru a fi utilizate pe teritoriul României.**

Perioada optimă de tratament: Pragul economic de daunare 10 % plante infestate.
TRATAMENTELE FITOSANITARE SE ÎNREGISTREAZĂ OBLIGATORIU ÎN REGISTRUL DE EVIDENȚĂ A TRATAMENTELOR FITOSANITARE. SE VA RESPECTA CU STRICTEȚE DOZELE OMOLOGATE A PRODUSELOR DE PROTECȚIA PLANTELOR.

Intocmit,

Mihaela Cosoveanu