

- schemele pentru climă, mediu și bunăstarea animalelor, denumite în continuare ecoscheme, după cum urmează:
  - PD-04: practici benefice pentru mediu aplicabile în teren arabil;
  - PD-05: practicarea unei agriculturi prietenoase cu mediul în fermele mici, respectiv gospodăriile tradiționale;
  - PD-06: înierbarea intervalului dintre rânduri în plantațiile pomicole, viticole, pepinier și hameiști;
- 2. CIS - sprijinul cuplat pentru venit:
  - a) intervenții în sectorul vegetal:
    - PD-09: sprijin cuplat pentru venit - soia;
    - PD-10: sprijin cuplat pentru venit - lucernă;
    - PD-11: sprijin cuplat pentru venit - leguminoase pentru industrializare, mazăre de grădină, fasole boabe și fasole păstăi;
    - PD-12: sprijin cuplat pentru venit - cânepă;
    - PD-13: sprijin cuplat pentru venit - orez;
    - PD-14: sprijin cuplat pentru venit - sămânță de cartof;
    - PD-15: sprijin cuplat pentru venit - hamei;
    - PD-16: sprijin cuplat pentru venit - sfecla de zahăr;
    - PD-17: sprijin cuplat pentru venit - legume cultivate în câmp pentru consum în stare proaspătă sau destinate industrializării (tomate, castraveți, ardei, vinete);
    - PD-18: sprijin cuplat pentru venit - legume cultivate în sere și solarii (tomate, castraveți, ardei, vinete);
    - PD-19: sprijin cuplat pentru venit - fructe (prune, mere, cireșe, vișine, caise și plerșice);
    - PD-20: sprijin cuplat pentru venit - producere semințe pentru plante furajere;
    - b) intervenții în sectorul zootehnic:
      - PD-21: sprijin cuplat pentru venit - vaci de lapte;
      - PD-22: sprijin cuplat pentru venit - carne vită;
      - PD-23: sprijin cuplat pentru venit - bivolițe de lapte;
      - PD-24: sprijin cuplat pentru venit - ovine-caprine;
      - PD-25: sprijin cuplat pentru venit - viermi de mătase.

- 3. ajutoare naționale tranzitorii (plăți din bugetul național), prevăzute în anexa nr. VI la PNS 2023-2027:
  - a) în sectorul vegetal:
    - ANT 1 - plată culturii în teren arabil;
    - ANT 2 - plată decuplată pentru în pentru fibră;
    - ANT 3 - plată decuplată pentru cânepă pentru fibră;
    - ANT 4 - plată decuplată pentru tutun;
    - ANT 5 - plată decuplată pentru hamei;
    - ANT 6 - plată decuplată pentru sfeclă de zahăr;
    - b) în sectorul zootehnic:
      - ANTZ 7 - lapte de vacă - plată decuplată de producție;
      - ANTZ 8 - carne de vită și mânzat - plată decuplată de producție;
      - ANTZ 9 - ovine și caprine femele - plată cuplată de producție.
  - 4. Măsura 10 (M.10) - Agro-mediu și climă (M.10):
    - Pachetul 1 - pașiști cu înaltă valoare naturală (HNV) - 142 €/ha/an
    - Pachetul 2 - practici agricole tradiționale (aplicat numai în combinație cu Pachetul 1)
      - varianta 2.1 / varianta 2.2 - lucrări manuale / cu utilaje ușoare pe pașiști permanente utilizate ca fânețe - 100 €/ha/an / 21 €/ha/an
    - Pachetul 3 - pașiști importanți pentru păsări
      - a) sub-pachetul 3.1 - Crex crex
        - varianta 3.1.1 / varianta 3.1.2 - lucrări manuale / cu utilaje ușoare pe pașiști importanți pentru Crex crex - 310 €/ha/an / 231 €/ha/an
      - b) sub-pachetul 3.2 - Lanus minor și Falco vespertinus
        - varianta 3.2.1 / varianta 3.2.2 - lucrări manuale / cu utilaje ușoare pe pașiști importanți pentru Lanus minor și Falco vespertinus - 159 €/ha/an / 80 €/ha/an
    - Pachetul 4 - culturi verzi - 128 €/ha/an
    - Pachetul 5 - adaptarea la efectele schimbărilor climatice - 125 €/ha/an
    - Pachetul 6 - pașiști importanți pentru fluturi (Maculinea sp.)
      - varianta 6.1 / varianta 6.2 - lucrări manuale / cu utilaje ușoare pe pașiști importanți pentru fluturi (Maculinea sp.) - 410 €/ha/an / 331 €/ha/an
    - Pachetul 7 - terenuri arabile importanți ca zone de

- hrănire pentru gâsca cu gât roșu (Branta rufficollis) - 250 €/ha/an
- Pachetul 8 - creșterea animalelor de fermă din rase locale în pericol de abandon.
  - Ovine - 87 €/UVM/an
  - Caprine - 40 €/UVM/an
  - Bovine - taurine și bubaline - 200 €/UVM/an
  - Ecvidee - 200 €/UVM/an
  - Porcine - 176 €/UVM/an.
- Pachetul 9 - terenuri agricole importante ca zone de hrănire pentru acvila țipătoare mică (Aquila pomarina)
  - a) sub-pachetul 9.1 - terenuri arabile importante ca zone de hrănire pentru acvila țipătoare mică - 200 €/ha/an
  - b) sub-pachetul 9.2 - pașiști permanente importante ca zone de hrănire pentru acvila țipătoare mică:
    - varianta 9.2.1 / varianta 9.2.2 - lucrări manuale / cu utilaje ușoare pe pașiști importanți pentru acvila țipătoare mică - 269 €/ha/an / 190 €/ha/an
- Pachetul 10 - refugii ecologice pe terenuri arabile pentru speciile de păsări comune asociate terenurilor agricole - 92 €/ha/an
- Pachetul 11 - terenuri agricole importante pentru dropie (Otis tarda)
  - a) sub-pachetul 11.1 - terenuri arabile importante pentru dropie
    - varianta 11.1.1 - conversia terenurilor arabile în pașiști - 255 €/ha/an
    - varianta 11.1.2 - zonă de protecție pentru dropie pe teren arabil - 100 €/ha/an
  - b) sub-pachetul 11.2 - pașiști importanți pentru dropie
    - varianta 11.2.1 / varianta 11.2.2 / varianta 11.2.3 - lucrări manuale / cu utilaje ușoare / cu utilaje grele pe pașiști importanți pentru dropie - 269 €/ha/an / 190 €/ha/an / 169 €/ha/an
- 5. Măsura 11 (M.11) - Agricultură ecologică (M.11):
  - a) Submăsura 11.1 - Sprijin pentru conversia la metodele de agricultură ecologică
  - Pachetul 1 - culturi agricole pe terenuri arabile (inclusiv plante de nutreț) - 293 €/ha/an
  - Pachetul 2 - legume - 500 €/ha/an

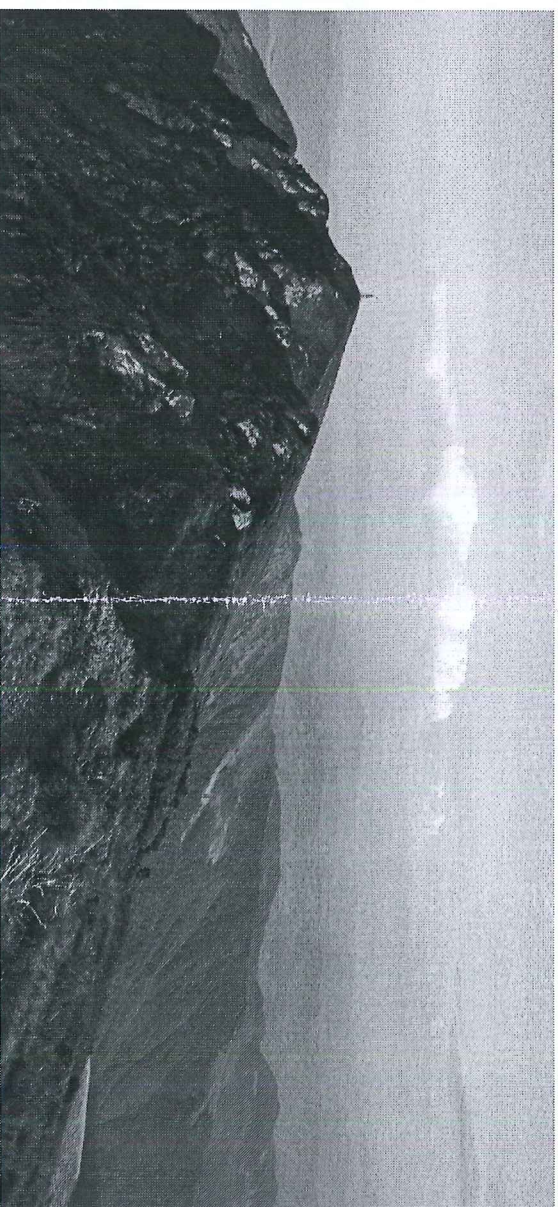
- Pachetul 3 - livezi - 620 €/ha/an  
 Pachetul 4 - vii - 530 €/ha/an  
 Pachetul 5 - plante medicinale și aromatice - 365 €/ha/an  
 Pachetul 6 - pașiști permanente
- varianta 6.1 (aplicabilă la nivel național pe suprafețe fără angajament M.10) - 143 €/ha/an
  - varianta 6.2 (aplicabilă în zonele eligibile și numai împreună cu un angajament M.10) - 39 €/ha/an
- b) Submăsura 11.2 - Sprijin pentru menținerea practicilor de agricultură ecologică
- Pachetul 1 - culturi agricole pe terenuri arabile (inclusiv plante de nutreți) - 218 €/ha/an  
 Pachetul 2 - legume - 431 €/ha/an  
 Pachetul 3 - livezi - 442 €/ha/an  
 Pachetul 4 - vii - 479 €/ha/an  
 Pachetul 5 - plante medicinale și aromatice - 350 €/ha/an  
 Pachetul 6 - pașiști permanente:
- varianta 6.1 (aplicabilă la nivel național pe suprafețe fără angajament M.10) - 129 €/ha/an
  - varianta 6.2 (aplicabilă în zonele eligibile și numai împreună cu un angajament M.10) - 73 €/ha/an
6. Măsura 13 (M.13) - Plăți pentru zone care se confruntă cu constrângeri naturale sau alte constrângeri specifice (M.13):

- a) sub-măsura 13.1 - Plăți compensatorii în zona montană - 97 €/ha/an  
 b) submăsura 13.3 - Plăți compensatorii pentru zone care se confruntă cu constrângeri specifice - 75 €/ha/an

Incepând cu Campania 2023 Submăsura 13.2 este denumită DR-10 - Zone afectate de constrângeri naturale semnificative - ANC\_SEMN (Submăsura 13.2- „Plăți compensatorii pentru zone care se confruntă cu constrângeri naturale semnificative”) și este finanțată prin Fondul European Agricol pentru Dezvoltare Rurală (FEADR) în cadrul PNS 2023-2027 - nivelul plății compensatorii este de 12 euro/ha/an.

Pentru a beneficia de sprijin, fermierii trebuie să completeze cererea de plată și să o depună la centrele locale/județene până la 15 mai 2023.

Informațiile detaliate pentru accesarea fiecărei măsuri de plată/intervenții inclusiv hărțile și listele cu UAT-uri eligibile pentru M.10, M.11, SM13.1, SM 13.2 și DR -10, pot fi consultate la centrele județene / locale ale APIA și pe site-urile [www.apia.org.ro](http://www.apia.org.ro), [www.madr.ro](http://www.madr.ro) și [www.pndr.ro](http://www.pndr.ro)

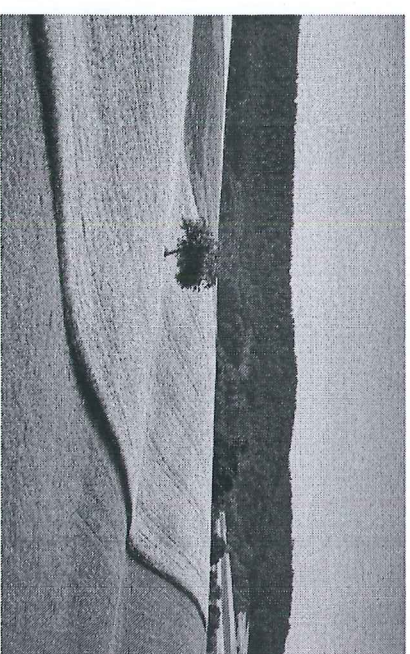


Ministerul Agriculturii și Dezvoltării Rurale  
 Agenția de Plăți și Intervenție pentru Agricultură  
 Bd. Carol I nr. 17, sector 2, București

## INTERVENȚIILE DE CARE POT BENEFICIA FERMIERII DIN ROMÂNIA ÎN CAMPANIA 2023, ÎN CONFORMITATE CU

### PLANUL NAȚIONAL STRATEGIC PAC 2023-2027 SI PNDR 2014-2020 PRIVIND MĂSURILE DE DEZVOLTARE RURALĂ

- 2023 -



#### 1. plățile directe decuplate prevăzute în PNS 2023-2027

- PD-01: sprijinul de bază pentru venit în scopul sustenabilității - BISS;
- PD-02: sprijinul redistributiv complementar pentru venit în scopul sustenabilității - CRISS;
- PD-03: sprijinul complementar pentru venit pentru tinerii fermieri - CIS-YF;

## Principiile aplicabile PNS 2023-2027

- Simplificarea și modernizarea politicilor
- Reechilibrarea responsabilităților între COM și statele membre
- Creșterea cerințelor în materie de mediu și climă
- Distribuirea mai echitabilă a plăților directe
- Stimularea digitalizării și utilizarea unor tehnologii sau idei inovative în agricultură
- Sprajin mai bine orientat, bazat pe rezultate și pe performanță

-PNS prevede 89 tipuri de intervenții, incluzând 51 intervenții prin FEAGA și 38 intervenții prin FEADR

### Obiectivele de mediu:

- contribuția la atenuarea și adaptarea la schimbările climatice;
- promovarea dezvoltării durabile;
- gestionarea eficientă a resurselor naturale;
- contribuția la protejarea biodiversității;
- îmbunătățirea serviciilor eco sistemice;
- conservarea habitatelor și a peisajelor.

**PNS vizează atingerea următoarelor obiective:**

1. Promovarea unui sector agricol inteligent, rezilient și diversificat.
2. Consolidarea orientării către piață și creșterea competitivității sectorului agro-alimentar.
3. Dezvoltarea socio-economică a spațiului rural.

### BUGET PNS 2023-2027

15,8 miliarde euro

Pilonul 1 (FEAGA)

- Plăți directe 9,78 miliarde euro
- Intervenții sectoriale-151 miliarde euro

Pilonul 2 (FEADR+Buget de stat)

-587 miliarde euro

Plata anuală unitară pe suprafață

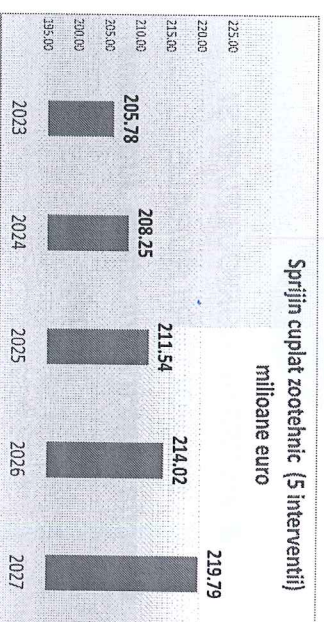
ANUL	CUANTUM PREVĂZUT euro/ha
2023	50,61
2024	51,42
2025	52,08
2026	52,82
2027	54,16

Sprajin complementar pentru venit pentru tinerii fermieri până în 40 ani cu competențe în domeniul agricol

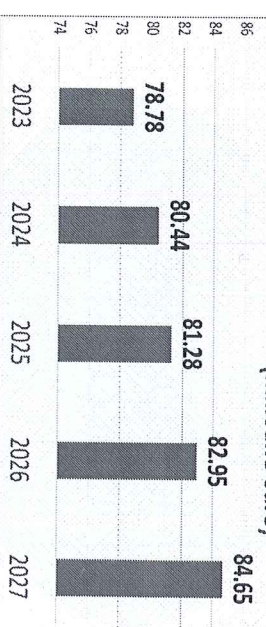
67,20

MILIOANE EURO

## SPRIJIN CUPLAT ÎN SECTORUL ZOOTEHNIC ȘI VEGETAL



### Sprijin cuplat vegetal 12 intervenții (milioane euro)



## INTERVENȚIILE ÎN SECTORUL APICOL

TOTAL BUGET (60,8 milioane euro)

din care 50% UE (30,4 milioane euro)



MINISTERUL AGRICULTURII ȘI

DEZVOLTĂRII RURALE

Direcția pentru Agricultură Județeană

Timiș

**DIRECȚIA PENTRU AGRICULTURĂ  
JUDEȚEANĂ TIMIȘ**

**-ESTE SERVICIUL PUBLIC**

**DECONCENTRAT AL MINISTERULUI  
AGRICULTURII ȘI DEZVOLTĂRII RURALE  
PRIN CARE SE ASIGURĂ LA NIVEL  
JUDEȚEAN APLICAREA POLITICILOR ȘI  
STRATEGIILOR MINISTERULUI,  
ASISTENȚĂ TEHNICĂ, INFORMAREA,  
ÎNDRUMAREA ȘI CONSILIEREA  
FERMIERILOR, VERIFICAREA ȘI  
CONTROLUL ÎN DOMENIILE DE  
ACTIVITATE**

**CARAVANA  
CUNOAȘTERII**

**PLANUL  
NAȚIONAL  
STRATEGIC  
2023-2027**

**SPRIJIN CUPLAT ÎN ZOOTEHNIE**

**Plafon 2023-2027**

Sprjiin cuplat  
vacă de lapte

**522,02  
milioane  
euro**

Sprjiin cuplat  
bivolite lapte

**10,45  
milioane  
euro**

Sprjiin cuplat  
ovine/ caprine

**411,84  
milioane  
euro**

Sprjiin cuplat  
taurine carne

**114,9  
milioane  
euro**

Sprjiin cuplat  
viermi de  
matase

**0,15  
milioane  
euro**

*Timisoara, Paris, Nr.2A, cod 300077*

*Telefon:(0040)256220921;*

*Fax(0040)256220921*

*E-mail: dadr.tm@madr.ro;*

*Cod fiscal 37706898*