

Delegarea gestiunii prin concesiune a serviciului de colectare-transport a deșeurilor municipale din Zona 3 Deta, Judetul Timiș	Asociația de Dezvoltare Intercomunitară Deșeuri Timiș
<b>DOCUMENTAȚIE DE ATRIBUIRE</b>	<b>Caiet de sarcini</b>

**AVIZAT,**

**APROBAT**

**PREȘEDINTE ADID TIMIȘ,**

**DIRECTOR GENERAL ADID TIMIȘ,**

**CRISTIAN ALIN MOȘ**

**LORENZO BARABAS**

**DIRECTOR EXECUTIV ADID TIMIȘ,**

**ROMEO PETRU URSU**

**Asociația de Dezvoltare Intercomunitară Deșeuri Timiș**

Caiet de sarcini

**DELEGAREA GESTIUNII PRIN CONCESIUNE A SERVICIULUI DE  
COLECTARE - TRANSPORT A DEȘEURILOR MUNICIPALE DIN ZONA 3 -  
DETA, JUDEȚUL TIMIȘ**

MARTIE - 2024

Delegarea gestiunii prin concesiune a serviciului de colectare-transport a deșeurilor municipale din Zona 3 Deta, Județul Timiș	Asociația de Dezvoltare Intercomunitară Deșeuri Timiș
<b>DOCUMENTAȚIE DE ATRIBUIRE</b>	<b>Caiet de sarcini</b>

## Cuprins

CAPITOLUL 1.....	5
<i>INTRODUCERE.....</i>	5
CAPITOLUL 2 - <i>OBIECTUL CAIETULUI DE SARCINI.....</i>	14
CAPITOLUL 3 - <i>CERINȚE ORGANIZATORICE MINIMALE .....</i>	15
CAPITOLUL 4.....	16
<i>COLECTAREA SEPARATĂ ȘI TRANSPORTUL SEPARAT AL DEȘEURILOR MENAJERE ȘI AL DEȘEURILOR SIMILARE PROVENITE DIN ACTIVITĂȚI COMERCIALE, DIN INDUSTRIE ȘI INSTITUȚII, INCLUSIV FRAȚII COLECTATE SEPARAT .....</i>	16
SECTIUNEA 1. ....	16
<i>Prevederi generale.....</i>	16
SECTIUNEA 2. ....	18
<i>Colectarea separată și transportul deșeurilor menajere .....</i>	18
SECTIUNEA 3. ....	27
<i>Colectarea separată și transportul deșeurilor similare .....</i>	27
SECTIUNEA 4. ....	28
<i>Colectarea și gestionarea deșeurilor periculoase, cu excepția celor cu regim special .....</i>	28
SECTIUNEA 5. ....	29
<i>Colectarea și transportul deșeurilor voluminoase .....</i>	29
SECTIUNEA 6. ....	31
<i>Colectări ocazionale și servicii suplimentare .....</i>	31
SECTIUNEA 7. ....	31
<i>Colectarea deșeurilor abandonate pe domeniul public .....</i>	31
SECTIUNEA 8. ....	32
<i>Determinări privind compoziția deșeurilor .....</i>	32
SECTIUNEA 9. ....	32
<i>Conștientizarea Publicului .....</i>	32
SECTIUNEA 10. ....	34
<i>Matricea de alocare a riscurilor .....</i>	34

Delegarea gestiunii prin concesiune a serviciului de colectare-transport a deșeurilor municipale din Zona 3 Deta, Judetul Timiș	Asociația de Dezvoltare Intercomunitară Deșeuri Timiș
<b>DOCUMENTAȚIE DE ATRIBUIRE</b>	<b>Caiet de sarcini</b>

SECTIUNEA 11. ....	43
<i>Perioada de mobilizare și data programată pentru începere</i> .....	43
CAPITOLUL 5.....	45
<b>SPECIFICAȚII TEHNICE ȘI CONDIȚII DE REALIZARE A CONTRACTULUI DE DELEGARE</b> .....	45
SECTIUNEA 1. ....	45
<i>Autorizații și licențe</i> .....	45
SECTIUNEA 2. ....	45
<i>Personal și instructaj</i> .....	45
SECTIUNEA 3. ....	46
<i>Identitatea firmei și identificarea personalului</i> .....	46
SECTIUNEA 4. ....	47
<i>Programul de lucru</i> .....	47
SECTIUNEA 5. ....	47
<i>Sistemul de management integrat</i> .....	47
SECTIUNEA 6. ....	48
<i>Amenajarea bazei de lucru</i> .....	48
SECTIUNEA 7. ....	48
<i>Echipament de protecție și siguranță</i> .....	48
SECTIUNEA 8. ....	48
<i>Securitatea obiectivelor și instalațiilor</i> .....	48
SECTIUNEA 9. ....	49
<i>Operare și întreținere puncte de colectare, recipiente și vehicule</i> .....	49
SECTIUNEA 10. ....	51
<i>Comunicarea</i> .....	51
SECTIUNEA 11. ....	52
<i>Controlul și monitorizarea de mediu</i> .....	52

Delegarea gestiunii prin concesiune a serviciului de colectare-transport a deșeurilor municipale din Zona 3 Deta, Judetul Timiș	Asociația de Dezvoltare Intercomunitară Deșeuri Timiș
<b>DOCUMENTAȚIE DE ATRIBUIRE</b>	<b>Caiet de sarcini</b>

SECTIUNEA 12. ....	53
<i>Planul de organizare a activității</i> .....	53
SECTIUNEA 13. ....	55
<i>Monitorizarea activității</i> .....	55
SECTIUNEA 14. ....	56
<i>Sistemul informatic si baza de date a operatiunilor</i> .....	56
SECTIUNEA 15. ....	57
<i>Ședințe și raportări</i> .....	57
CAPITOLUL 6.....	60
<b>MECANISMUL DE PLATĂ AL SERVICIILOR</b> .....	60

Delegarea gestiunii prin concesiune a serviciului de colectare-transport a deșeurilor municipale din Zona 3 Deta, Județul Timiș	Asociația de Dezvoltare Intercomunitară Deșeuri Timiș
<b>DOCUMENTAȚIE DE ATRIBUIRE</b>	<b>Caiet de sarcini</b>

## CAPITOLUL 1.

### *Introducere*

#### 1.1. INFORMATII GENERALE

Consiliul Județean Timiș, împreună cu un număr de 99 de consilii locale municipale, orășenești și comunale din județul Timiș, au înființat Asociația de Dezvoltare Intercomunitară Deseuri Timiș (denumită în continuare "ADID"/ "Autoritatea Contractantă") în scopul realizării proiectului de interes comun „Sistem Integrat de Management al Deșeurilor în județul Timiș” (denumit în continuare Proiectul/ SIMD).

Proiectul finanțat prin Programul Operațional Sectorial de Mediu are ca scop îmbunătățirea infrastructurii tehnico-edilitare a sistemelor existente de colectare, transport, depozitare și prelucrare a deșeurilor solide municipale în zonele de activitate a consiliilor locale asociate și prestarea de servicii adecvate de colectare, transport, depozitare și prelucrare a deșeurilor solide în folosul comunităților membrilor ADID.

ADID Timiș, **în numele și pe seama unităților administrativ-teritoriale membre**, organizează procedura de achiziție publică pentru atribuirea Contractului de delegare a gestiunii prin concesiune a serviciului public de colectare și transport al deșeurilor municipale din Zona 3 Deta, județul Timiș.

Caietul de sarcini este parte integrată din documentația necesară pentru derularea activității serviciilor de colectare și transport a deșeurilor municipale din Zona 3 Deta, județul Timiș.

Prezentul Caiet de sarcini a fost stabilit pe baza legislației în vigoare și precizează condițiile minime în care trebuie să se desfășoare procedura pentru delegarea de gestiune prin concesiune a unor activități componente ale serviciului public de salubritate pe teritoriul Zona 3 Deta, județul Timiș, respectiv **activitatea de colectare separată și transportul separat al deșeurilor menajere și al deșeurilor similare provenind din activități comerciale din industrie și instituții, inclusiv fracții colectate separat.**

Prezentul Caiet de sarcini este anexă la Contractul de delegare a gestiunii serviciilor publice de salubritate pentru activitățile menționate mai sus și constituie ansamblul cerințelor tehnice de bază.

Prezentul Caiet de sarcini conține specificații tehnice care definesc caracteristicile referitoare la nivelul calitativ, tehnic și de performanță, precum și sisteme de asigurare a calității și autorizațiile și licențele necesare desfășurării activității.

Informațiile furnizate de prezentul document reprezintă cerințele minime ale Autorității contractante, având doar scopul de a-i ajuta pe ofertanți să își elaboreze ofertele. Cantitățile de deșeuri sunt cantități estimate și nu sunt garantate de Autoritatea Contractantă.

Ofertanții sunt încurajați să-și organizeze propriile investigații și vizite în amplasamente pentru a verifica informațiile, independent de cele conținute de acest document informativ, precum și pentru a obține alte informații suplimentare, înainte de a depune ofertele.

Delegarea gestiunii prin concesiune a serviciului de colectare-transport a deșeurilor municipale din Zona 3 Deta, Județul Timiș	Asociația de Dezvoltare Intercomunitară Deșeuri Timiș
<b>DOCUMENTAȚIE DE ATRIBUIRE</b>	<b>Caiet de sarcini</b>

## 1.2. CONTEXTUL PROIECTULUI

România, ca stat membru al Uniunii Europene, are obligația de a se conforma prevederilor legislative aprobate la nivel comunitar, în baza Tratatului de Aderare, în domeniul gestionării deșeurilor în general, și în special în domeniul gestionării deșeurilor municipale.

Cerințele comunitare privind deșeurile municipale se regăsesc în Strategia Națională de Gestionare a deșeurilor<sup>1</sup> și în Planul Național de Gestionare a Deșeurilor<sup>2</sup>.

Noul concept de dezvoltare durabilă a statelor membre ale Uniunii Europene, respectiv, transformarea deșeurilor în resursă, reprezintă cheia **economiei circulare**.

Dacă se asigură recuperarea, reutilizarea și reciclarea deșeurilor și dacă deșeurile dintr-o industrie devin materie primă a altei industrii, se asigură trecerea la o economie circulară în care se gestionează sustenabil deșeurile și resursele sunt utilizate într-un mod eficient și durabil.

În 2015 Comisia Europeană a lansat "Pachetul pentru economie circulară", care include propuneri de modificare a 6 Directive, dintre care, cele cu efect direct asupra sistemelor de gestionare a deșeurilor: Directiva cadru a deșeurilor (2008/98/CE), Directiva privind ambalajele și deșeurile de ambalaje (94/62/CE)<sup>3</sup> și Directiva privind depozitele de deșeuri (1999/31/CE) care prin natura lor vor influența semnificativ sistemele de gestionare a deșeurilor.

Dintre modificările importante propuse și adoptate prin Pachetul pentru economie circulară menționăm :

- o țintă de pregătire pentru reutilizare și reciclarea deșeurilor municipale pentru 2025 de minim de 55 % din deșeurile generate, pentru 2030 de minim de 60 %, iar în 2035 de 65% - România putând beneficia de perioadă suplimentară de 5 ani pentru realizarea obiectivelor – până în 2025 și respectiv până în 2030, rata de pregătire pentru reutilizare și reciclarea deșeurilor municipale să crească la minim 50% și 60% din greutate.<sup>4</sup>
- ținte de pregătire pentru reutilizare și reciclare a deșeurilor de ambalaje de min 65% (până la sfârșitul anului 2025) și de min 70% (până la sfârșitul anului 2030) și pe următoarele materiale specifice, comparativ cu țintele actuale:

Material ambalaje	Ținta anterioară de reciclare	Ținta propusă pentru 2025	Ținta propusă pentru 2030
Sticlă	60%	70%	75%
Hârtie/carton	60%	75%	85%
Metal	50%	70%/50% (metale feroase/ aluminiu)	80%/60% (metale feroase/ aluminiu)
Plastic	22.5%	50%	55%
Lemn	15%	25%	30%

- țintă de reducere a volumului deșeurilor stocate în depozite, la 10% din volumul total al deșeurilor municipale generate până în 2035 - România poate beneficia de perioadă

<sup>1</sup> Aprobata prin HG 870/2013

<sup>2</sup> Aprobata prin HG 942/2017

<sup>3</sup> Directiva 94/62/CE a Parlamentului European și a Consiliului din 20 decembrie 1994 privind ambalajele și deșeurile de ambalaje, Jurnalul Oficial al Uniunii Europene, L365/10, 1994, modificată prin Directivele 2004/12/CE, 2005/20/CE și 2013/2/UE

<sup>4</sup> Potrivit art. 11, alin (3), (4), (5) al Directivei cadru a deșeurilor modificate în cadrul Pachetului de economie circulară, România poate să amâne cu până la 5 ani termenele stabilite pentru atingerea obiectivelor dacă a pregătit pentru reutilizare și a reciclat mai puțin de 20% sau a eliminat prin depozitare peste 60% din deșeurile sale municipale generate în 2013

Delegarea gestiunii prin concesiune a serviciului de colectare-transport a deșeurilor municipale din Zona 3 Deta, Județul Timiș	Asociația de Dezvoltare Intercomunitară Deșeuri Timiș
<b>DOCUMENTAȚIE DE ATRIBUIRE</b>	<b>Caiet de sarcini</b>

suplimentară de 5 ani, dar trebuie să asigure până în 2035, reducerea la 25% a volumului de deșeuri municipale depozitate din totalul generat.<sup>5</sup>

- Interzicerea la depozitare a deșeurilor colectate separat.

Pachetul pentru economie circulară a fost pus în aplicare începând din 2018 prin adoptarea următoarelor Directive:

- Directiva (UE) 2018/851 a Parlamentului European și a Consiliului din 30 mai 2018 de modificare a Directivei 2008/98/CE privind deșeurile ;
- Directiva (UE) 2018/852 a Parlamentului European și a Consiliului din 30 mai 2018 de modificare a Directivei 94/62/CE privind ambalajele și deșeurile de ambalaje ;
- Directiva (UE) 2018/850 a Parlamentului European și a Consiliului din 30 mai 2018 de modificare a Directivei 1999/31/CE privind depozitele de deșeuri ;
- Directiva (UE) 2018/849 a Parlamentului European și a Consiliului din 30 mai 2018 de modificare a Directivei 2000/53/CE privind vehiculele scoase din uz, a Directivei 2006/66/CE privind bateriile și acumulatorii și deșeurile de baterii și acumulatori și a Directivei 2012/19/UE privind deșeurile de echipamente electrice și electronice.

În sprijinul implementării corecte a Directivelor privind deșeurile, au fost adoptate o serie de acte normative complementare referitoare la modul de calcul a țăntelor privind deșeurile:

- Decizia Comisiei din 18 noiembrie 2011 de stabilirea a normelor și a metodelor de calcul pentru verificarea respectării obiectivelor fixate la art. 11 alineatul I(2) din Directiva 2008/98/CE a Parlamentului European și a Consiliului;
- Decizia de punere în aplicare (UE) 2019/1004 a Comisiei din 7 iunie 2019 de stabilire a normelor pentru calculul, verificarea și raportarea datelor privind deșeurile în conformitate cu Directiva 2008/98/CE a Parlamentului European și a Consiliului și de abrogare a Deciziei de punere în aplicare C(2012) 2384 a Comisiei;
- Decizia de punere în aplicare (UE) 2019/1885 a Comisiei din 6 noiembrie 2019 de stabilire a normelor pentru calculul, verificarea și raportarea datelor referitoare la depozitele de deșeuri municipale în conformitate cu Directiva 1999/31/CE a Consiliului și de abrogare a Deciziei 2000/738/CE a Comisiei.

Aceste modificări aduse de Pachetul privind economia circulară vin în completarea documentelor strategice naționale menționate anterior<sup>6</sup>, fiind în curs de transpunere în legislația națională.

De asemenea, pe lângă legislația comunitară transpusă în legislația națională, în domeniul gestionării deșeurilor municipale, există și legislație națională, cea privind serviciul de salubritate.

Obligațiile ce revin județului Timiș sunt stabilite prin următoarele documente ce reglementează gestionarea deșeurilor: Planul național de gestionare a deșeurilor (PNGD), Master Planul pentru Gestionarea Deșeurilor în Județul Timiș (MPGDJB), care vor fi completate cu Planul Județean de Gestionare a Deșeurilor 2020-2025, dar aceste obligații nu pot fi mai reduse decât cele stabilite la nivel național.

<sup>5</sup> Potrivit art. 5, alin (5), (6), (7), (8) al Directivei privind depozitarea deșeurilor, adăugate în cadrul Pachetului de economie circulară, România poate să amâne cu până la 5 ani termenele stabilite pentru atingerea obiectivelor dacă a eliminat prin depozitare peste 60% din deșeurile sale municipale generate în 2013

<sup>6</sup> Strategia Națională de Gestionare a Deșeurilor și Planul Național de Gestionare a Deșeurilor

Delegarea gestiunii prin concesiune a serviciului de colectare-transport a deșeurilor municipale din Zona 3 Deta, Județul Timiș	Asociația de Dezvoltare Intercomunitară Deșeuri Timiș
<b>DOCUMENTAȚIE DE ATRIBUIRE</b>	<b>Caiet de sarcini</b>

Principalele obiective privind gestionarea deșeurilor pentru perioada 2020-2030 și relevante la nivelul județului Timis sunt stabilite pe baza obiectivelor și țințelor prevăzute în PNGD:

1. Creșterea etapizată a gradului de pregătire pentru reutilizare și reciclare a deșeurilor municipale menajere și similare;
2. Colectarea separată a deșeurilor stradale;
3. Colectarea separată a biodeșeurilor (prin îmbunătățirea compostării individuale și a colectării separate a biodeșeurilor);
4. Reducerea cantității depozitate de deșeuri biodegradabile municipale;
5. Interzicerea la depozitare a deșeurilor municipale colectate separat;
6. Depozitarea numai a deșeurilor supuse în prealabil unor operații de tratare;
7. Creșterea gradului de valorificare energetică a deșeurilor municipale;
8. Asigurarea capacității de depozitare a întregii cantități de deșeuri care nu pot fi valorificate;
9. Reducerea cantității de deșeuri municipale care ajunge în depozite;
10. Depozitarea deșeurilor numai în depozite conforme;
11. Colectarea separată și tratarea corespunzătoare a deșeurilor periculoase menajere;
12. Colectarea separată, pregătirea pentru reutilizare sau, după caz, tratarea corespunzătoare a deșeurilor voluminoase;
13. Încurajarea utilizării în agricultură a materialelor rezultate de la tratarea biodeșeurilor (compostare și digestie anaerobă);
14. Colectarea separată (atât de la populație cât și de la operatorii economici) și valorificarea uleiului uzat alimentară;
15. Derularea de campanii de informare și educarea publicului privind gestionarea deșeurilor municipale;
16. Implementarea unui mecanism viabil financiar de plată a serviciului de salubritate.

Forma de gestiune a Serviciului de salubritate în județul Timiș este **gestiunea delegată**, realizată în baza mai multor contracte de delegare a gestiunii conform legislației în vigoare, astfel:

- a) 1 contract de delegare a gestiunii privind activitățile de operare a Depozitului de deșeuri nepericuloase Ghizela;
- b) 5 contracte de delegare a gestiunii privind colectarea și transportul deșeurilor municipale ;
- c) 1 contract de operare a facilităților de transfer/centre de colectare;
- d) 1 contract de delegare a activității de gestionare a stației de sortare Timișoara.

**Prezenta documentație se referă la CONTRACTUL DE DELEGARE A GESTIUNII PRIN CONCESIUNE A SERVICIILOR DE COLECTARE - TRANSPORT A DEȘEURILOR MUNICIPALE DIN ZONA 3 DETA, JUDEȚUL TIMIȘ**

**1.3. DATE DESPRE JUDEȚ**

Județul **Timiș** este situat în partea de vest a țării, în Regiunea de dezvoltare 5 Vest. Se învecinează la Vest cu județul Csongrad - Ungaria și la Sud-Vest cu provincia Voievodina - Serbia, legătura între cele două județe fiind asigurată de punctele de trecere a frontierei de la Cenad, respectiv cele de la Stămora Moravița și Jimbolia. Județele române vecine cu județul Timis sunt Arad la Nord, Hunedoara la Est și Caras-Severin la Sud-Est.



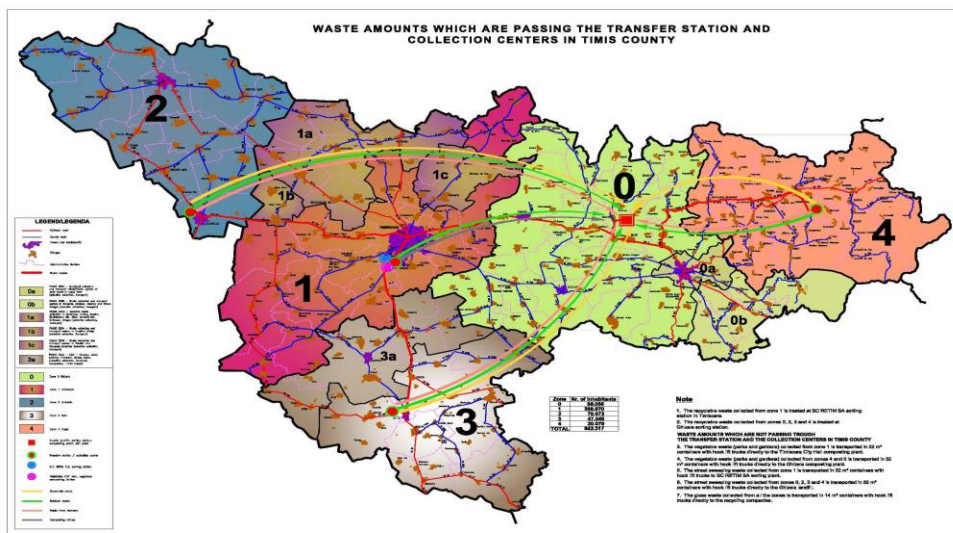
Delegarea gestiunii prin concesiune a serviciului de colectare-transport a deșeurilor municipale din Zona 3 Deta, Județul Timiș	Asociația de Dezvoltare Intercomunitară Deșeuri Timiș
<b>DOCUMENTAȚIE DE ATRIBUIRE</b>	<b>Caiet de sarcini</b>

Reședința județului Timiș este municipiul Timișoara.

Județul Timiș include 2 municipii, 8 orașe, 89 comune cu 313 sate aparținătoare.

Județul Timiș, cel mai mare județ al României, cu o suprafață de 8.697 km<sup>2</sup>, beneficiază de climă temperată, are doua treimi din teritoriu acoperite cu câmpii traversate de râurile Timiș, Bega și Bârzava. La est, câmpia se ridică blând printre dealuri acoperite de vii și livezi spre înălțimile medii ale Munților Poiana Ruscăi (1300-1400m).

În cadrul Proiectului „Sistem Integrat de Management al Deșeurilor în Județul Timiș” – denumit Proiectul S.I.M.D.Timiș, teritoriul județului a fost împărțit în 5 zone de colectare, conform figurii 1 de mai jos.



**Figura 1. Zona de amplasare a proiectului SIMD Timiș**

În cadrul Proiectului „Sistem Integrat de Management al Deșeurilor în județul Timiș” s-au realizat următoarele investiții:

**Construcția stației de transfer și a centrelor de colectare**

Prin Proiect au fost construite în județul Timiș următoarele:

- Stația de transfer a deșeurilor Timișoara;
- Centru de coeectare Deta;
- Centru de colectare Făget;
- Centru de colectare Jimbolia;

**Construcția Depozitului de deșeuri nepericuloase Ghizela**

În cadrul proiectului s-a realizat la Ghizela, un depozit conform de deșeuri nepericuloase. Pe același amplasament se regăsește o stație de sortare, o stație de compostare și o instalație de tratare mecano biologică.

**Închiderea și ecologizarea depozitelor urbane neconforme**

Prin Proiect au fost finanțate lucrările de închidere pentru următoarele depozite neconforme:

- Depozitul de deșeuri Timișoara;
- Depozitul de deșeuri Jimbolia;
- Depozitul de deșeuri Făget;
- Depozitul de deșeuri Sănnicolau Mare;

Delegarea gestiunii prin concesiune a serviciului de colectare-transport a deșeurilor municipale din Zona 3 Deta, Județul Timiș	Asociația de Dezvoltare Intercomunitară Deșeuri Timiș
<b>DOCUMENTAȚIE DE ATRIBUIRE</b>	<b>Caiet de sarcini</b>

- Depozitul de deșeuri Lugoj.

De asemenea, pentru implementarea colectării separate a deșeurilor, au fost achiziționate echipamente de colectare (recipiente). La nivelul zonei 3 Deta, situația achiziționării și distribuirii acestor recipiente pe UAT-uri este prezentată în tabelul următor:

#### **Distribuția echipamentelor de colectare achiziționate prin Proiectul SIMD Timiș sau puse la dispoziție – pentru zona 3 Deta**

Banloc	2
Birda	2
Denta	2
Ghilad	1
Giera	1
Jamu Mare	2
Jebel	2
Liebling	2
Livezile	1
Moravita	2
Padureni	1
Tormac	2
Voiteg	2
<b>TOTAL ZONA 3</b>	<b>22</b>

Restul recipientelor necesare pentru desfășurarea activității de salubritate urmează să fie asigurate de operatorul de colectare și transport, prin contractul de delegare.

#### **1.4. SITUAȚIA ACTUALĂ PRIVIND GESTIUNEA DEȘEURILOR, COLECTAREA ȘI TRANSPORTUL ÎN ZONA 3 DETA, JUDEȚUL TIMIȘ**

După finalizarea implementării proiectului SIMD Timiș, operarea serviciului de salubritate și a instalațiilor de gestionare a deșeurilor a fost delegată unor agenți economici. Astfel, la nivelul zonei 3 Deta, contractul privind operarea serviciului de colectare și transport avea în obiectul de activitate:

- Colectare și transport deșeuri reziduale de la populație și agenți economici
- Colectarea și transportul deșeurilor reciclabile (plastic, metal, lemn, hârtie, carton, sticlă) de la populație și agenți economici
- Colectarea deșeurilor voluminoase și a deșeurilor periculoase menajere

UAT-urile din Zona 3 Deta a județului Timiș au beneficiat de serviciile mai multor operatori de salubritate, contractați direct de către UAT-urile din zona 3, în regim de urgență.

În momentul de față, ADID Timiș a atribuit activitatea de colectare unui singur operator/asociere, până la atribuirea contractului de concesiune ce face obiectul prezentei proceduri.

Toate contractele vor înceta la Data de Începere a Contractului atribuit noului operator, cu obligația UAT-urilor membre de a asigura continuitatea serviciului până la acel moment.

Delegarea gestiunii prin concesiune a serviciului de colectare-transport a deșeurilor municipale din Zona 3 Deta, Județul Timiș	Asociația de Dezvoltare Intercomunitară Deșeuri Timiș
<b>DOCUMENTAȚIE DE ATRIBUIRE</b>	<b>Caiet de sarcini</b>

Operarea Centrului de colectare Deta și transferul deșeurilor către Depozitul Ghizela a fost delegată către operator care își desfășoară activitatea și în prezent.

### **Fluxul deșeurilor municipale ce urmează a se colecta în Zona 3 Deta**

#### ***Colectarea și transportul deșeurilor menajere reziduale***

Schema de colectare a deșeurilor reziduale (care conțin și fracția biodegradabilă) este un sistem mixt de „colectare la punct fix”, în puncte de colectare plurifamiliale și „colectare din poartă în poartă”, în puncte de colectare unifamiliale și cuprinde goliri regulate ale unui număr de recipiente, după cum urmează:

- **Mediul urban** – pubele din material plastic, preluate din puncte de colectare unifamiliale și pubele și containere de 1.100 litri din puncte de colectare plurifamiliale;
- **Mediul rural** – pubele din material plastic, preluate din puncte de colectare unifamiliale.

Punctele de colectare plurifamiliale sunt amenajate pe amplasamentele din județul Timiș - Zona 3, astfel încât să respecte normele sanitare și de protecție a mediului, fără a produce disconfort vecinătăților, conform legislației în vigoare.

Deșeurile menajere și similare colectate (mai puțin sticla) sunt transportate la Centrul de colectare Deta.

#### ***Colectarea și transportul deșeurilor menajere reciclabile colectate separat***

Schema de colectare a deșeurilor reciclabile colectate separat (hârtie și carton, plastic și metal, sticlă) este un sistem mixt de „colectare la punct fix”, în puncte de colectare plurifamiliale și „colectare din poartă în poartă”, în puncte de colectare unifamiliale și cuprinde goliri regulate ale următoarelor tipuri de recipiente:

- **Mediul urban:**
  - pubele din material plastic de culoare galbenă, de diferite capacități, funcție de necesitate, pentru colectarea deșeurilor reciclabile din plastic și metal, atât din puncte de colectare plurifamiliale cât și din puncte de colectare unifamiliale;
  - pubele din material plastic de culoare albastră, de diferite capacități, pentru colectarea deșeurilor reciclabile din hârtie și carton, atât din puncte de colectare plurifamiliale cât și din puncte de colectare unifamiliale ;
  - containere de 1.100 litri tip clopot, de culoare verde, din material plastic, pentru colectarea deșeurilor din sticlă, amplasate pe domeniul public al UAT-urilor, în puncte de colectare zonale a deșeurilor de sticlă
- **Mediul rural:**
  - saci din plastic de culoare galbenă pentru colectarea deșeurilor reciclabile din plastic și metal, inscripționați corespunzător, pentru colectarea din puncte de colectare unifamiliale;
  - saci din plastic de culoare albastră pentru colectarea deșeurilor reciclabile din hârtie și carton, inscripționați corespunzător, pentru colectarea din puncte de colectare unifamiliale;
  - pubele din material plastic de culoare galbenă pentru colectarea deșeurilor reciclabile din plastic și metal, din puncte de colectare plurifamiliale;
  - pubele din material plastic de culoare albastră pentru colectarea deșeurilor reciclabile din hârtie și carton, din puncte de colectare plurifamiliale;
  - containere de 1.100 litri tip clopot din material plastic de culoare verde pentru colectarea deșeurilor din sticlă, amplasate în puncte de colectare zonală a deșeurilor de sticlă

Deșeurile menajere reciclabile colectate separat (mai puțin deșeurile din ambalaje de sticlă) sunt transportate la Centrul de colectare Deta.

Delegarea gestiunii prin concesiune a serviciului de colectare-transport a deșeurilor municipale din Zona 3 Deta, Judetul Timiș	Asociația de Dezvoltare Intercomunitară Deșeuri Timiș
<b>DOCUMENTAȚIE DE ATRIBUIRE</b>	<b>Caiet de sarcini</b>

Cantitățile de deșeuri din sticlă comercializate direct de către Operator, sunt gestionate într-o situație separată care include cantitățile colectate, cantitățile aflate în stoc, cantitățile vândute, inclusiv valoarea veniturilor din vânzări.

### **Colectarea separată și transportul deșeurilor similare**

Prin deșeuri similare se înțeleg deșeurile asemănătoare ca natură și compoziție cu deșeurile menajere, generate din comerț, industrie și instituții (ex. deșeuri generate în urma activităților de birou, deșeurile generate în unități de învățământ etc.).

Recipientele necesare pentru colectarea deșeurilor similare **reziduale** sunt puse la dispoziție de către fiecare operator economic/instituție în parte (generatorul de deșeu) sau, contra cost, de către Operatorul de colectare, după caz. De asemenea, Operatorul de colectare asigură înlocuirea acestora atunci când este cazul. Recipientele necesare pentru colectarea separată a deșeurilor similare **reciclabile** sunt asigurate de către fiecare operator economic/instituție în parte sau, contra cost, de către operatorul de colectare.

### **Gestionarea deșeurilor biodegradabile**

Deșeurile biodegradabile generate de utilizatorii casnici și non-casnici vor fi colectate împreună cu deșeurile reziduale, iar după construirea facilității de procesare a deșeurilor biodegradabile, acestea vor fi colectate și transportate separat, prin intermediul Centrului de colectare Deta, la Stația de tratare corespunzătoare din cadrul Depozitului de deșeuri nepericuloase Ghizela.

Colectarea deșeurilor biodegradabile se va realiza în pubele de culoare maro, de diferite capacități, atât din mediul urban cât și din mediul rural, investiția pentru achiziția de recipiente și utilaje de colectare urmând a fi asumată și efectuată de viitorul operator, costurile cu aceste investiții urmând a fi recuperate din tariful de colectare, calculat separat de tariful de colectare și transport deșeuri reziduale.

Totodata, in mediul rural au fost distribuite 4.531 compostoare individuale, care acopera cca. 38% din numarul total de gospodarii.

Nr. Crt.	UAT	Unități de compost (buc)
1	Banloc	284
2	Birda	230
3	Denta	447
4	Ghilad	322
5	Giera	227
6	Jamu Mare	292
7	Jebel	760
8	Liebling	309
9	Livezile	266
10	Moravita	377
11	Padureni	267
12	Tormac	453
13	Voiteg	297
<b>Total</b>		<b>4.531</b>

Delegarea gestiunii prin concesiune a serviciului de colectare-transport a deșeurilor municipale din Zona 3 Deta, Județul Timiș	Asociația de Dezvoltare Intercomunitară Deșeuri Timiș
<b>DOCUMENTAȚIE DE ATRIBUIRE</b>	<b>Caiet de sarcini</b>

**Colectarea și transportul deșeurilor voluminoase provenite de la populație, instituții publice și agenți economici – aceste categorii de deșeuri se colectează prin campanii trimestriale și la cerere.**

**Colectarea și transportul deșeurilor periculoase din deșeuri menajere cu excepția celor cu regim special – aceste categorii de deșeuri se colectează trimestrial.**

Prin deșeuri periculoase menajere se înțelege deșeuri cu proprietati periculoase, provenite din deșeurile menajere și similare cu caracter periculos (ex. ambalaje de la produși de igienizare, baterii și acumulatorii portabili, ambalaje de la vopseluri pe bază de ulei, spray-uri, ambalaje de la produse utilizate în amenajări interioare etc.).

Lista a deșeurilor periculoase întâlnite în deșeurile menajere în conformitate cu Catalogul European de Deșeuri.

#### **Clasificarea deșeurilor municipale periculoase, în conformitate cu Catalogul European de Deșeuri**

<b>Referințe CED</b>	<b>Categoria</b>
20 01 13	Solvenți
20 01 15	Baze
20 01 19	Pesticide
20 01 23	Echipamente cu conținut de clorofluorocarbonați
20 01 14	Acizi
20 01 17	Substanțe chimice fotografice
20 01 21	Tuburi fluorescente și alte deșeuri cu conținut de mercur
20 01 26	Uleiuri și grăsimi, altele decât cele specificate în 20 01 25
20 01 27	Vopsele, cerneluri, adezivi și rășini conținând substanțe periculoase
20 01 29	Detergenți cu conținut de substanțe periculoase
20 01 31	Medicamente citotoxice și citostatice
20 01 33	Baterii și acumulatori incluși în 16 06 02 sau 16 06 03 și baterii și acumulatori nesortați ce conțin aceste baterii
20 01 35	Echipamente electrice și electronice casate, altele decât cele menționate în 20 01 21 și 20 01 23 ce conțin componente periculoase
20 01 37	Lemn cu conținut de substanțe periculoase

Delegarea gestiunii prin concesiune a serviciului de colectare-transport a deșeurilor municipale din Zona 3 Deta, Judetul Timiș	Asociația de Dezvoltare Intercomunitară Deșeuri Timiș
<b>DOCUMENTAȚIE DE ATRIBUIRE</b>	<b>Caiet de sarcini</b>

### Cantitățile estimate de deșeurilor municipale ce urmează a se colecta în Zona 3 Deta

ANUAL	um	UAT																		TOTAL	
		Ciacova	Deta	Gătaia	Ciacova - rural	Deta - rural	Gătaia - rural	Banloc	Birda	Denta	Ghilad	Giera	Janu Mare	Jebel	Liebling	Livezile	Moravița	Pădureni	Tornac		Voiteg
TOTAL, din care	to	699	1.422	1.076	416	68	238	605	270	549	281	222	539	742	573	207	395	334	476	377	9.490
REZIDUAL	to	468	953	721	279	45	159	405	181	368	189	149	361	497	384	139	265	224	319	253	6.358
RECICLABIL, din care	to	231	469	355	137	22	79	200	89	181	93	73	178	245	189	68	130	110	157	124	3.132
Hartie și carton	to	98	199	151	58	10	33	85	38	77	39	31	75	104	80	29	55	47	67	53	1.329
Plastic și metal	to	105	213	161	62	10	36	91	40	82	42	33	81	111	86	31	59	50	71	57	1.423
Sticlă	to	28	57	43	17	3	10	24	11	22	11	9	22	30	23	8	16	13	19	15	380
Populație	to	481	979	741	339	55	194	493	220	447	229	181	439	604	466	168	321	272	388	307	7.323
	pers	1.547	3.148	2.382	2.121	346	1.213	3.085	1.376	2.800	1.435	1.131	2.748	3.781	2.920	1.054	2.013	1.702	2.429	1.922	39.153
Similar	to	218	443	335	77	13	44	113	50	102	52	41	100	138	107	38	73	62	89	70	2.167

### UTILAJE PENTRU COLECTARE ȘI TRANSPORT DEȘEURI

Pentru colectarea deșeurilor reziduale, biodegradabile și reciclabile, sunt utilizate, în general, autogunoiere compactoare.

Pentru colectarea deșeurilor de ambalaje de sticlă, este utilizat în general, camion, **cap tractor cu platformă** prevăzut cu cârlig și macara de ridicare a containerelor și a recipientelor de tip clopot.

Operatorul trebuie să asigure mașinile necesare pentru colectarea și transportul întregii cantități de deseuri voluminoase, având în vedere frecvența minimă de colectare cerută.

Operatorul trebuie să asigure mașinile necesare pentru colectarea și transportul întregii cantități de deseuri periculoase, având în vedere frecvența minimă de colectare cerută.

Pentru predarea deșeurilor voluminoase și periculoase din deseurile municipale colectate prin campaniile de colectare organizate nu se vor percepe tarife de către operatorul centrului de colectare Deta.

Centru de colectare Deta este în operare și deservește Zona 3 Deta.

Centrul de colectare este fără compactare și este dotat cu: cabină poartă cu cântar, 4 zone de descărcare pentru deșeuri, containere de 32 mc (7 buc), vehicule de transfer. De asemenea centrul de colectare are în dotare o platformă de colectare pentru deșeurile voluminoase și periculoase.

### CAPITOLUL 2 - Obiectul caietului de sarcini

#### ART. 1.

Prezentul caiet de sarcini stabilește cerințele minime pentru desfășurarea activităților specifice serviciului de salubritate, stabilind nivelurile de calitate, indicatorii de performanță, cerințele tehnice și organizatorice minime necesare funcționării acestui serviciu în condiții de eficiență și siguranță.

#### ART. 2.

Prezentul caiet de sarcini a fost elaborat spre a servi drept documentație tehnică și de referință în vederea stabilirii condițiilor specifice de desfășurare a serviciului de salubritate.

#### ART. 3.

Caietul de sarcini face parte integrantă din documentația necesară desfășurării activității de

Delegarea gestiunii prin concesiune a serviciului de colectare-transport a deșeurilor municipale din Zona 3 Deta, Județul Timiș	Asociația de Dezvoltare Intercomunitară Deșeuri Timiș
<b>DOCUMENTAȚIE DE ATRIBUIRE</b>	<b>Caiet de sarcini</b>

colectare colectarea separată și transportul separat al deșeurilor menajere și al deșeurilor similare provenind din activități comerciale din industrie și instituții, inclusiv fracții colectate separat și constituie ansamblul cerințelor tehnice de bază.

#### ART. 4.

- (1) Prezentul caiet de sarcini conține specificațiile tehnice care definesc caracteristicile referitoare la nivelul calitativ, tehnic și de performanță, siguranța în exploatare, precum și sisteme de asigurare a calității, terminologie, condițiile pentru certificarea conformității cu standarde relevante sau altele asemenea.
- (2) Specificațiile tehnice se referă, de asemenea, la algoritmul executării activităților, la verificarea, inspecția și condițiile de recepție a lucrărilor, precum și la alte condiții ce derivă din actele normative și reglementările, în legătură cu desfășurarea serviciului de salubritate.
- (3) Caietul de sarcini precizează reglementările obligatorii referitoare la protecția muncii, la prevenirea și stingerea incendiilor și la protecția mediului, care trebuie respectate pe parcursul prestării activității de colectare separată și transport separat al deșeurilor menajere și al deșeurilor similare provenind din activități comerciale din industrie și instituții, inclusiv fracții colectate separat și care sunt în vigoare.

#### ART. 5.

Termenii, expresiile și abrevierile utilizate sunt cele din **Regulamentul serviciului de salubritate**, elaborat de către Asociația de Dezvoltare Intercomunitară Deșeuri Timiș (*denumită în continuare "ADID TIMIȘ"*) și prezentat în Anexa 1 la volumul *Condiții contractuale*.

### **CAPITOLUL 3 - Cerințe organizatorice minimale**

#### ART. 6.

Operatorul serviciului de salubritate va asigura:

- a) respectarea legislației, normelor, prescripțiilor și regulamentelor privind igiena muncii, protecția muncii, gospodărirea apelor, protecția mediului, urmărirea comportării în timp a construcțiilor, prevenirea și combaterea incendiilor;
- b) exploatarea, întreținerea și reparația instalațiilor și utilajelor cu personal autorizat funcție de complexitatea instalației și specificul locului de muncă;
- c) respectarea indicatorilor de performanță și calitate stabiliți prin contractul de delegare a gestiunii și stipulați în Regulamentul serviciului de salubritate, Anexa 1 la volumul *Condiții contractuale*;
- d) furnizarea autorității administrației publice locale, respectiv A.N.R.S.C., a informațiilor solicitate și accesul la documentațiile și la actele individuale pe baza cărora prestează serviciul de salubritate, în condițiile legii;
- e) respectarea angajamentelor luate prin contractele de prestare a serviciului de salubritate;
- f) prestarea serviciului de salubritate la toți utilizatorii din raza unității administrativ-teritoriale pentru care are contract de delegare a gestiunii, să colecteze întreaga cantitate de deșeuri municipale și să lase în stare de curățenie spațiul destinat depozitării recipientelor de pre-colectare;
- g) aplicarea de metode performante de management, care să conducă la reducerea costurilor de operare;
- h) dotarea utilizatorilor cu mijloace de realizare a colectării separate în cantități suficiente, etanșe și adecvate mijloacelor de transport pe care le au în dotare;
- i) înlocuirea mijloacelor de colectare care prezintă defecțiuni sau neetanșeități;

Delegarea gestiunii prin concesiune a serviciului de colectare-transport a deșeurilor municipale din Zona 3 Deta, Judetul Timiș	Asociația de Dezvoltare Intercomunitară Deșeuri Timiș
<b>DOCUMENTAȚIE DE ATRIBUIRE</b>	<b>Caiet de sarcini</b>

- j) elaborarea planurilor anuale de revizii și reparații executate cu forțe proprii și cu terți;
- k) realizarea unui sistem de evidență a sesizărilor și reclamațiilor și de rezolvare operativă a acestora;
  - l) evidența orelor de funcționare a utilajelor;
  - m) ținerea unei evidențe a gestiunii deșeurilor și raportarea situației periodice, autorităților competente, conform reglementărilor în vigoare și a cerințelor contractuale;
  - n) personalul necesar pentru prestarea activităților asumate prin contract;
  - o) conducerea operativă prin dispecerat și asigurarea mijloacelor tehnice și a personalului de intervenție;
  - p) o dotare proprie cu instalații și echipamente specifice necesare pentru prestarea activităților în condițiile stabilite prin contract;
  - q) alte cerințe specifice stabilite de către Autoritatea Contractantă.

ART. 7.

Obligațiile și răspunderile personalului operativ al operatorului sunt cuprinse în Regulamentul serviciului, Anexa 1 la volumul *Condiții contractuale*.

## CAPITOLUL 4

### ***Colectarea separată și transportul separat al deșeurilor menajere și al deșeurilor similare provenite din activități comerciale, din industrie și instituții, inclusiv fracții colectate separat***

#### SECȚIUNEA 1.

##### *Prevederi generale*

ART. 8.

- (1) Operatorul are permisiunea și exclusivitatea de a desfășura activitățile de colectare și transport a deșeurilor menajere și similare, inclusiv a deșeurilor voluminoase și periculoase din deșeurile municipale, cu excepția celor cu regim special, în condițiile legii, în ariile administrativ-teritoriale care fac obiectul procedurii (conform Anexei 1 la prezentul Caiet de sarcini).
- (2) **Numărul mediu anual de locuitori** din aria de operare este prezentat în **Anexa 1** la prezentul Caiet de sarcini.
- (3) Cantitățile de deșeuri estimate a fi generate și colectate la nivelul Zonei 3 a județului Timiș în perioada 2024 - 2033, sunt prezentate în **Anexa 2** la Caietul de sarcini.

ART. 9.

- (1) Se vor colecta separat următoarele categorii de deșeuri menajere: deșeuri reziduale, deșeuri reciclabile pe 3 fracții (hârtie/carton, plastic/metal, sticlă), deșeuri biodegradabile (ulterior punerii în funcțiune a instalației de tratare a deșeurilor biodegradabile), deșeuri voluminoase, deșeuri periculoase.
- (2) Se vor colecta separat următoarele categorii de deșeuri similare: deșeuri reziduale, deșeuri reciclabile pe 3 fracții (hârtie/carton/lemn, plastic/metal, sticla), deșeuri biodegradabile (ulterior punerii în funcțiune a instalației de tratare a deșeurilor biodegradabile), deșeuri voluminoase, deșeuri periculoase menajere.



Delegarea gestiunii prin concesiune a serviciului de colectare-transport a deșeurilor municipale din Zona 3 Deta, Judetul Timiș	Asociația de Dezvoltare Intercomunitară Deșeuri Timiș
<b>DOCUMENTAȚIE DE ATRIBUIRE</b>	<b>Caiet de sarcini</b>

ART. 10.

(1) **Deșeurile reciclabile** ce vor fi colectate separat, vor fi transportate la Centrul de colectare Deta. **Sticla** va fi transportată de către operatorul colector direct la reciclatorul sau recuperatorul de sticlă (nu va trece printr-o stație de transfer/ centru de colectare).

(2) **Deșeurile biodegradabile** ce vor fi colectate separat, se vor transporta la Centrul de colectare Deta.

(3) **Deșeurile reziduale** vor fi transportate la Centrul de colectare Deta.

(4) **Deșeurile voluminoase** vor fi colectate separat și transportate la Centrul de colectare Deta.

(5) **Deșeurile periculoase** din deșeurile menajere vor fi colectate separat și transportate la Centrul de colectare Deta.

ART. 11.

Prestarea activității de colectare și transport a deșeurilor municipale se va executa astfel încât să se realizeze:

i. continuitatea activității, indiferent de anotimp și condițiile meteo, cu respectarea prevederilor contractuale;

ii. corectarea și adaptarea regimului de prestare a activității la cerințele utilizatorului;

iii. controlul calității serviciului prestat;

iv. respectarea instrucțiunilor/procedurilor interne de prestare a activității;

v. ținerea la zi a documentelor cu privire la prestarea serviciului;

vi. respectarea regulamentului serviciului de salubritate aprobat de autoritatea administrației publice locale în condițiile legii;

vii. prestarea activității pe baza principiilor de eficiență economică, având ca obiectiv reducerea costurilor de prestare a serviciului;

viii. asigurarea capacității de transport al deșeurilor, pentru prestarea serviciului la toți utilizatorii din aria administrativ-teritorială încredințată;

ix. reînnoirea parcului auto, în vederea creșterii eficienței în exploatarea acestuia, încadrării în normele naționale privind emisiile poluante și asigurării unui serviciu de calitate;

x. îndeplinirea indicatorilor de calitate a prestării activității, specificați în regulamentul serviciului de salubritate;

xi. asigurarea, pe toată durata de executare a serviciului, de personal calificat și în număr suficient.

xii. îndeplinirea angajamentelor asumate de România prin Tratatul de Aderare la Uniunea Europeană în ceea ce privește valorificarea și reciclarea deșeurilor și reducerea cantității de deșeuri biodegradabile de la depozitare.

Operatorul va avea obligația de a efectua activitatea de colectare selectivă a deșeurilor reciclabile pre colectate separat, din containerele/pubelele, respectiv sacii desemnați special. Colectarea selectivă a deșeurilor municipale se va face astfel încât să se realizeze toate cerințele de la punctele i-xii de mai sus.

ART. 12.

(1) În plus, pentru **deșeurile reciclabile**:

- a) Pe recipientele destinate colectării separate de deșeuri reciclabile se vor aplica, în cazul în care Operatorul constată că pre colectarea nu s-a făcut în conformitate cu respectarea deșeurilor admisibile și inadmisibile, o Etichetă de Necolectare. În raportul său zilnic, Operatorul va înștiința ADID Timiș asupra locației, utilizatorilor aferenți și motivelor necolectării. Operatorul va propune

Delegarea gestiunii prin concesiune a serviciului de colectare-transport a deșeurilor municipale din Zona 3 Deta, Județul Timiș	Asociația de Dezvoltare Intercomunitară Deșeuri Timiș
<b>DOCUMENTAȚIE DE ATRIBUIRE</b>	<b>Caiet de sarcini</b>

măsurile privind colectarea separată a deșeurilor necolectate, aplicarea tarifului penalizator utilizatorilor care nu respectă, ori alte măsuri reparatorii pe care le va supune aprobării ADID.

- b) Operatorul nu va amesteca sub nicio formă fluxurile de deșeuri (sticlă, reziduale, reciclabile, biodegradabile, voluminoase, periculoase), separate la sursă, în același mijloc de transport. În cazul în care se va observa o astfel de practică de către persoanele ADID însărcinate cu supervizarea și monitorizarea activității operatorului, Operatorul va fi notificat și va trebui să remedieze de îndată situația. În caz contrar, va plăti penalități, până la remedierea situației. Repetarea situației ori incapacitatea Operatorului de a își îndeplini această obligație poate permite Concidentului să ceară rezilierea contractului, în baza unei notificări scrise, fără a îndeplini vreă altă formalitate;
- c) În ceea ce privește deșeurile din sticlă, comercializate direct de către Operator, acesta va ține o situație separată în care va include cantitățile colectate, cantitățile aflate în stoc, cantitățile vândute, datele de identificare a reciclatorului/valorificatorului/intermediarului, inclusiv valoarea veniturilor din vânzarea sticlei;
- d) În activitatea desfășurată, Operatorul va avea în vedere îndeplinirea obiectivelor anuale propuse de colectare separată a deșeurilor în vederea reciclării și valorificării, astfel încât să se atingă țintele stabilite conform legii, fără a se limita la acestea.

#### ART. 13.

- (1) Operatorul va trebui să asigure colectarea deșeurilor reciclabile din deșeurile municipale astfel încât să poată atinge etapizat, pentru deșeurile de hârtie, carton, sticlă, metal și plastic, a unui nivel de pregătire pentru reutilizare și reciclare din cantitatea generată de minim:
- Începând cu anul 2022 - deșeurile reciclabile colectate separat de la populație vor atinge cel puțin 70% din cantitatea totală de deșeuri reciclabile generate.
- (2) De asemenea, Operatorul va trebui să asigure etapizat colectarea separată a deșeurilor biodegradabile, începând cu data punerii în funcțiune a facilității de tratare a deșeurilor biodegradabile, începând de la un procent de 45% din cantitatea generată de populație și agenții economici, iar începând cu 2030 într-un procent de 65%.
- (3) Totodată, Operatorul are obligația de a ține o evidență foarte exactă a cantităților colectate, pe categorii de material reciclabil, tip de utilizator și sursă de proveniență (UAT). Această evidență va fi transmisă lunar Autorității Contractante până în data de 10 a lunii următoare pentru luna în care se face raportarea.

## SECȚIUNEA 2.

### *Colectarea separată și transportul deșeurilor menajere*

#### ART. 14.

- (1) Activitatea de pre-colectare se va face de către generatorii de deșeuri municipale, în **puncte de colectare unifamiliale și plurifamiliale**, dotate cu recipiente de colectare standardizate, care vor avea capacitățile corelate permanent cu numărul de locuitori și frecvența de colectare.
- (2) Punctele de colectare plurifamiliale sunt amenajate pe amplasamentele puse la dispoziție de către autoritățile locale din Zona 3, județul Timiș, astfel încât să respecte normele sanitare și de protecție a mediului, fără a produce disconfort vecinătăților, conform legislației în vigoare.
- (3) Numărul punctelor de colectare, pe localități din zona 3 Deta, județul Timiș, sunt cele din **Anexa 3** - Punctele de colectare, la prezentul Caiet de sarcini.

Delegarea gestiunii prin concesiune a serviciului de colectare-transport a deșeurilor municipale din Zona 3 Deta, Judetul Timiș	Asociația de Dezvoltare Intercomunitară Deșeuri Timiș
<b>DOCUMENTAȚIE DE ATRIBUIRE</b>	<b>Caiet de sarcini</b>

ART. 15.

(1) Graficul/frecvența de colectare a deșeurilor este prezentat în **Anexa 4** la prezentul Caiet de sarcini.

Ofertanții vor propune trasee de colectare pentru deșeurile menajere, atât în mediul urban cât și în mediul rural, cu respectarea frecvenței de colectare impusă prin **Anexa 4**, astfel încât zilele pentru colectarea deșeurilor reziduale să nu se suprapună peste zilele în care se realizează colectarea oricărei fracții de deșeuri reciclabile. Excepție face colectarea din zonele unde deșeurile reziduale se ridică zilnic, caz în care vor fi stabilite intervale orare diferite în care se vor colecta deșeurile reciclabile. După semnarea contractului de delegare, acest grafic va fi avizat de Autoritatea Contractantă, după corelarea cu programul de funcționare al centrului de colectare Deta.

(2) Schema de colectare a deșeurilor menajere este un sistem mixt de „colectare la punct fix“, în puncte de colectare plurifamiliale și "colectare din poartă în poartă", în puncte de colectare unifamiliale și cuprinde goliri regulate ale unui număr de recipiente, după cum urmează:

**a. în mediul urban**

- **deșeurile menajere reziduale** în zonele de blocuri – în recipiente (pubele) de culoare neagră de diferite capacități (furnizate de operatorii de salubritate), funcție de necesitate, ce vor fi distribuite și amplasate de operator în puncte de colectare amenajate (puncte de colectare plurifamiliale);
- în zonele de case - din puncte de colectare unifamiliale (din poartă în poartă) în recipiente (pubele) de culoare neagră furnizate, distribuite de operatorii de salubritate pentru fiecare gospodărie; numărul de recipiente distribuite/capacitatea va ține seama de numărul persoanelor care locuiesc în fiecare gospodărie.
- **deșeurile reciclabile** – pe trei fracții, atât în zonele de blocuri cât și în zonele de case:
  - în zonele de blocuri
    - deșeuri de hârtie/carton/lemn (inclusiv ambalaje) – în recipiente de diferite capacități (furnizate și distribuite de operatorii de salubritate), funcție de necesitate, de culoare albastră, amplasate în puncte de colectare amenajate (puncte de colectare plurifamiliale);
    - deșeuri de plastic/metal (inclusiv ambalaje) – în recipiente de diferite capacități (furnizate și distribuite de operatorii de salubritate), funcție de necesitate, de culoare galbenă, amplasate în puncte de colectare amenajate (puncte de colectare plurifamiliale) ;
    - deșeuri de ambalaje de sticlă - în containere de tip clopot de 1,1 mc, de culoare verde, (furnizate de către operatorul de salubritate și autoritatea contractantă) ce vor fi distribuite și amplasate de operatorul de colectare zonal în locații ușor accesibile, indicate de fiecare UAT, prin consultare și ADID Timiș.
  - în zonele de case
    - deșeuri de hârtie/carton/lemn (inclusiv ambalaje) – în recipiente de diferite capacități (furnizate de operatorii de salubritate), funcție de necesitate, de culoare albastră, amplasate în puncte de colectare amenajate (puncte de colectare plurifamiliale);
    - deșeuri de plastic/metal (inclusiv ambalaje) – în recipiente de diferite capacități (furnizate de operatorii de salubritate), funcție de necesitate, de culoare galbenă, amplasate în puncte de colectare amenajate (puncte de colectare plurifamiliale) ;
    - deșeuri de sticlă (inclusiv ambalaje) - în containere de tip clopot de 1,1 mc, de culoare verde, (furnizate de către operatorul de salubritate și autoritatea contractantă) ce vor fi amplasate de operatorul de colectare zonal în locații ușor accesibile.

Delegarea gestiunii prin concesiune a serviciului de colectare-transport a deșeurilor municipale din Zona 3 Deta, Judetul Timiș	Asociația de Dezvoltare Intercomunitară Deșeuri Timiș
<b>DOCUMENTAȚIE DE ATRIBUIRE</b>	<b>Caiet de sarcini</b>

➤ **Deșeuri biodegradabile (după punerea în funcțiune a facilităților de tratare)**

- în zonele de case - din poartă în poartă - în recipiente/pubele de culoare maro de diferite capacități (furnizate și amplasate de operatorii de salubritate) pentru fiecare gospodărie, funcție de necesitate;
- în zonele de blocuri - în recipiente/pubele de culoare maro de diferite capacități (furnizate și amplasate de către operatorul de salubritate) în puncte de colectare amenajate (puncte de colectare plurifamiliale), funcție de necesitate;

**b) în mediul rural**

➤ **deșeurile menajere reziduale**

- în zonele de case - din puncte de colectare unifamiliale (din poartă în poartă) în recipiente (pubele) de culoare neagră, furnizate și distribuite de operatorii de salubritate pentru fiecare gospodărie; numărul de recipiente distribuite/capacitatea va ține seama de numărul persoanelor care locuiesc în fiecare gospodărie;
- în zona de blocuri - în recipiente (pubele) de culoare neagră de diferite capacități (furnizate de operatorii de salubritate), funcție de necesitate, ce vor fi distribuite și amplasate de operator în puncte de colectare amenajate (puncte de colectare plurifamiliale);

➤ **deșeurile reciclabile** – pe trei fracții, atât în zonele de blocuri din mediul rural cât și în zonele de case

- în zonele de case
  - deșeuri de hârtie/carton/lemn (inclusiv ambalaje) – în saci de culoare albastră (furnizați și distribuiți de operatorii de salubritate pentru fiecare gospodărie) ;
  - deșeuri de plastic/metal (inclusiv ambalaje) – în saci de culoare galbenă (furnizați și distribuiți de operatorii de salubritate pentru fiecare gospodărie) ;
  - deșeuri de sticlă (inclusiv ambalaje) - în containere de tip clopot de 1,1 mc verzi (furnizate prin Proiect și de către operatorul de salubritate) amplasate - zonal în locații ușor accesibile de pe domeniul public al fiecărui UAT.
- în zona de blocuri din mediul rural
  - deșeuri de hârtie/carton/lemn (inclusiv ambalaje) – în recipiente/pubele de diferite capacități, albastre, furnizate și distribuite de către operatorul de salubritate, amplasate în puncte de colectare amenajate (puncte de colectare plurifamiliale), funcție de necesitate;
  - deșeuri de plastic/metal (inclusiv ambalaje) – în recipiente/pubele de diferite capacități, galbene, furnizate și distribuite de către operatorul de salubritate, amplasate în puncte de colectare amenajate (puncte de colectare plurifamiliale), funcție de necesitate;
  - deșeuri de sticlă (inclusiv ambalaje) - în containere de tip clopot de 1,1 mc verzi, furnizate și amplasate zonal de către operatorul de salubritate în locații ușor accesibile din fiecare UAT.

➤ **deșeuri biodegradabile (după punerea în funcțiune a facilităților de tratare)**

- în zonele de case
  - în unități de compostare individuale  
Prin Proiectul SMID s-au pus la dispoziția unei părți din populația din mediul rural din zona 3 Deta 4.531 unități de compostare individuale în care aceasta să realizeze

Delegarea gestiunii prin concesiune a serviciului de colectare-transport a deșeurilor municipale din Zona 3 Deta, Judetul Timiș	Asociația de Dezvoltare Intercomunitară Deșeuri Timiș
<b>DOCUMENTAȚIE DE ATRIBUIRE</b>	<b>Caiet de sarcini</b>

compostarea deșeurilor biodegradabile rezultate din gospodărie.

- gospodăriile care nu dețin sau nu optează pentru unități de compostare individuală, deșeurile biodegradabile vor fi colectate din poartă în poartă în recipiente/pubele de culoare maro de diferite capacități (furnizate și amplasate de operatorii de salubritate) pentru fiecare gospodărie, funcție de necesitate;
- În zona de blocuri din mediul rural deșeurile biodegradabile vor fi colectate în recipiente/pubele de culoare maro de diferite capacități (furnizate și amplasate de operatorii de salubritate) pentru fiecare asociație, funcție de necesitate;

#### ART. 16.

- (1) Recipientele de colectare puse la dispoziție de Autoritatea Contractantă pentru colectarea deșeurilor sunt prezentate în **Anexa 5** la Caietul de sarcini
- (2) Pentru derularea activității de colectare, Operatorul va trebui să furnizeze și să amplaseze recipientele de colectare suplimentare; Planul de investiții estimat pentru activitatea de colectare, așa cum a fost el stabilit la nivelul Studiului de oportunitate este prezentat, în **Anexa 6** la Caietul de sarcini. Colectarea deșeurilor biodegradabile se va realiza în pubele de culoare maro, de diferite capacități, atât din mediul urban cât și din mediul rural, investiția ulterioară pentru colectarea și transportul separat al deșeurilor biodegradabile urmând a fi asumată și efectuată de viitorul operator, costurile cu aceste investiții urmând a fi recuperate din tariful de colectare, calculat separat de tariful de colectare și transport deșeuri reziduale.
- (3) Recipientele vor fi dotate cu CIP-uri/ Coduri de bare și sisteme de identificare, care vor furniza informații privind locația, deținătorul, volumul contractat și colectat de deșeuri, informații ce vor fi stocate în sistemul informatic al operatorului pe toată durata contractului de delegare.
- (4) Costurile de achiziționare, furnizare și distribuție ale recipientelor puse la dispoziție de operatorii de salubritate, precum și a costurilor de înlocuire, amplasare de recipiente suplimentare, vor fi incluse în tariful oferit pentru prestarea activității de colectare separată și transport a deșeurilor menajere. Ofertanții vor detalia clar în oferta financiară aceste costuri.
- (5) Operatorul va avea obligația de a asigura necesarul de recipiente de colectare pentru toate fracțiile de deșeuri colectate, pe toată durata contractului.
- (6) Operatorul va asigura distribuția în teritoriu a recipientelor pe care le va pune la dispoziție, la punctele de generare a deșeurilor, pe toată perioada de derulare a contractului.
- (7) În funcție de necesitățile din teren, în perioada de mobilizare, Operatorul va identifica necesarul suplimentar de recipiente pentru colectarea deșeurilor. Suplimentarea cu recipiente de colectare sau înlocuirea lor, în aceste puncte de colectare, va fi asigurată de operatorul de salubritate, după necesități, în cadrul programului lui de investiții. Calculul necesarului de recipiente suplimentare va avea la bază standardul SR 13387:1997 – *Salubritatea localităților. Deșeuri urbane. Prescripții de proiectare a punctelor pentru precollectare*, SR 13400 : 2016 - *Salubritatea localităților. Deșeuri urbane. Prescripții pentru determinarea cantităților de deșeuri urbane și pentru dimensionarea capacităților de precollectare, colectare și transport*.
- (8) Operatorul va asigura etichetarea corespunzătoare a tuturor recipientelor de colectare pe care le va pune la dispoziție. De asemenea, Operatorul va fi responsabil cu remedierea oricăror defecte identificate la pubele și containere, inclusiv cele preluate în gestiune de la Autoritatea Contractantă după expirarea perioadei de garanție, astfel încât acestea să nu prezinte deteriorări sau neetanșeități, pe toată durata utilizării lor.

Delegarea gestiunii prin concesiune a serviciului de colectare-transport a deșeurilor municipale din Zona 3 Deta, Judetul Timiș	Asociația de Dezvoltare Intercomunitară Deșeuri Timiș
<b>DOCUMENTAȚIE DE ATRIBUIRE</b>	<b>Caiet de sarcini</b>

ART. 17.

- (1) Operatorul este obligat să colecteze deșeurile din toate recipientele care sunt pline sau parțial pline (pubele și containere) de pe traseu. Înainte de golirea recipientelor se va face identificarea generatorului și înregistrarea volumului contractat/colectat. După golire, recipientii trebuie să ajungă la locul de unde Operatorul le-a ridicat sau la locul lor obișnuit. Operatorul se va asigura că recipientele sunt protejate, blocându-le din nou roțile, după caz, în urma colectării. Capacul trebuie mereu închis după golire.
- (2) În cazul împrăștierei deșeurilor din recipiente sau vehicule în timpul colectării sau transportului până la locul de transfer/tratare, Operatorul are obligația de a le îndepărta.

ART. 18.

Operatorul nu este obligat să colecteze deșeurile voluminoase care rămân lângă recipientele pentru deșeuri dacă acestea sunt prea mari pentru vehiculul care colectează și/ sau dacă nu se încadrează în categoria deșeurilor menajere/similare. Dacă apar astfel de situații la punctul de colectare, Operatorul este obligat să notifice în scris în aceeași zi problema generatorului de deșeuri și să stabilească o modalitate de colectare a acestora. De asemenea, Operatorul trebuie să raporteze astfel de incidente Delegatarului.

ART. 19.

- (1) Personalul angajat care însoțește mașinile de colectare, la ridicarea containerului/sacului, vor verifica mai întâi dacă acesta conține deșeul corespunzător, dacă nu sunt deșeuri de altă natură (mai ales din categoria celor periculoase), și doar apoi vor proceda la colectarea și înregistrarea datelor privind colectarea (utilizatorul, volumul colectat, fracția colectată, data colectării).
- (2) În cazul ridicării deșeurilor de la punctele gospodărești, datele se emit către utilizatorii punctului gospodăresc (asociația de locatari).
- (3) Operatorul nu va avea obligația de a goli recipientele pentru deșeuri în următoarele cazuri:
  - Dacă recipientele care aparțin clienților individuali nu sunt amplasați în afara proprietății acestora, pe domeniu public, la ora și data stabilită.
  - Dacă proprietarii sau reprezentanții acestuia și-au neglijat responsabilitatea de a curăța de zăpadă aleile și șoseaua/ trotuarul de acces recipientului (dacă este necesar), cauzând un inconvenient serios pentru personalul Operatorului.
  - Dacă containerul conține alte categorii de deșeuri (ex. deșeuri periculoase, DEEE etc.). Generatorul de deșeuri va fi notificat referitor la faptul că deșeurile nu vor fi colectate.

Evenimentul va fi înregistrat în Sistemul informațional și generatorul de deșeuri va fi notificat în scris referitor la motivul pentru care deșeurile nu au fost ridicate.

ART. 20.

În situația în care recipientul conține alte categorii de deșeuri decât cele pentru care este prevăzut (ex. deșeuri reziduale în containerele pentru reciclabile, deșeuri periculoase, DEEE etc. în orice fel de containere), operatorul va notifica generatorul de deșeuri și Autoritatea contractantă (cu fotografiile de la locul ridicării) și va ridica deșeurile separat (ulterior notificării), cu o altă mașină decât cea utilizată în mod normal, tarifând în consecință suplimentar această activitate, la un nivel de până la 2 ori mai mare decât nivelul rezultat din tarifele cumulate pentru gestionarea deșeurilor municipale, în funcție de categoria de deșeu transportat.

Delegarea gestiunii prin concesiune a serviciului de colectare-transport a deșeurilor municipale din Zona 3 Deta, Judetul Timiș	Asociația de Dezvoltare Intercomunitară Deșeuri Timiș
<b>DOCUMENTAȚIE DE ATRIBUIRE</b>	<b>Caiet de sarcini</b>

#### ART. 21.

- (1) În cazul în care recipienții sunt umpluți până la refuz în mod repetat, îngreunând astfel manipularea, Operatorul va trebui să ia următoarele măsuri:
- (a) Pentru recipienții în proprietate publică: Operatorul va furniza recipienți suplimentari;
  - (b) Pentru recipienții în proprietate privată, Operatorul îl va informa pe utilizator printr-o înștiințare, urmând ca Operatorul să îi furnizeze un recipient suplimentar, la cerere, cu tarife corespunzătoare;
  - (c) La sfârșitul fiecărei luni de operare, operatorul va notifica ADID Timiș despre suplimentarea făcută și utilizatorii/locațiile unde au fost aduse recipientele suplimentare, cel târziu până la data de 10 a lunii pentru luna anterioară. Nerespectarea prezentei obligații, precum și furnizarea unor date inexacte, îndreptățesc autoritatea contractantă la solicitarea unor penalități de întârziere în cuantum de 0,01% din valoare anuală estimată a contractului pentru fiecare zi de întârziere, până la îndeplinirea integrală și conformă a obligației.
- (2) În cazul deșeurilor colectate în saci, la ridicare acestora, operatorul va furniza/distribui utilizatorilor sacii pentru următoarea colectare, funcție de necesitate, la punctul de generare a deșeurilor, în momentul colectării.

#### ART. 22.

- (1) Operatorii economici care colectează și/sau transportă deșeuri au obligația de a le verifica vizual dacă sunt separate corespunzător și de a le prelua separat și a nu le amesteca în timpul transportului cu alte deșeuri sau materiale cu proprietăți diferite.

În cazul colectării „din poartă în poartă” și al colectării de la utilizatori non-casnici, Operatorul poate refuza să preia deșeurile din acele recipiente care, în urma inspecției vizuale, sunt considerate neconforme cu criteriile de acceptare ale instalației careia îi sunt destinate respectivele deșeuri, situație în care va întocmi un proces-verbal de constatare a stării de fapt.

- (2) Procesul-verbal astfel încheiat trebuie să conțină cel puțin următoarele elemente: numele, prenumele și calitatea persoanei care l-a încheiat; data, locul și ora constatării; numele, prenumele/denumirea și adresa/sediul utilizatorului – în măsura în care o astfel de identificare este posibilă; descrierea situației constatate; semnătura persoanei care l-a întocmit; modalitatea de comunicare a procesului-verbal; numele, prenumele și semnătura a cel puțin unui martor, în cazul în care utilizatorul un semnează constatarea.
- (3) Procesul-verbal de constatare se va încheia în două exemplare originale, dintre care unul se va comunica, în termen de maxim 48 de ore sub semnătură de primire sau prin scrisoare recomandată cu confirmare de primire utilizatorului – în măsura în care identificarea acestuia a fost posibilă, iar în caz contrar se va afișa la momentul încheierii la limita de proprietate (ușa, poarta etc.) de la locul constatării neconformității, făcându-se mențiune despre aceasta în cuprinsul său, iar al doilea exemplar original va fi păstrat la sediul Operatorului. O copie a procesului-verbal va fi comunicată în termen de 48 de ore de la data comunicării către ADID Timiș.

Delegarea gestiunii prin concesiune a serviciului de colectare-transport a deșeurilor municipale din Zona 3 Deta, Judetul Timiș	Asociația de Dezvoltare Intercomunitară Deșeuri Timiș
<b>DOCUMENTAȚIE DE ATRIBUIRE</b>	<b>Caiet de sarcini</b>

#### ART. 23.

- (1) Colectarea se va face de luni până sâmbătă, preferabil între orele 22:00 – 6:00, pe arterele cu iluminat public corespunzător, în funcție de trafic și de posibilitățile de acces ale operatorului la spațiile de colectare, nu și duminica sau cu ocazia sărbătorilor legale. Pentru fluidizarea traficului, reducerea costurilor și utilizarea eficientă a parcului de autovehicule, autoritățile administrației publice locale vor analiza oportunitatea colectării deșeurilor municipale exclusiv în intervalul orar 22:00 – 6:00 de la operatorii economici și instituțiile publice care dispun de spații de colectare.
- (2) Colectarea se va face în intervalul 6:00-18:00 în zonele rezidențiale (cartiere), precum și în zonele/arterele care nu dispun de iluminat public corespunzător.
- (3) Containerele care, prin natura deșeurilor conținute sau a situației impusă de frecvența zilnică de colectare, trebuie golite în fiecare zi, trebuie golite și în zilele de duminică și în zilele de sărbători legale. Delegatarul poate de asemenea solicita – în cazuri speciale – colectarea deșeurilor și în zilele de duminică.
- (4) Operatorul va modifica orarele de lucru în funcție de zilele de sărbători legale, de câte ori va fi necesar, pentru a putea colecta deșeurile produse în zilele de sărbători legale, cu înștiințarea și aprobarea prealabilă a autorității contractante.
- (5) În planificarea traseelor, operatorul va lua în considerare programul de funcționare al centrului de colectare Deta.
- (6) Pentru fiecare UAT în parte, cazurile excepționale în care colectarea deșeurilor trebuie efectuată la alte intervale orare, vor fi stabilite de comun acord între Operator și UAT/ agenții economici/instituțiile publice, după caz.
- (7) Operatorul va presta Serviciile și va respecta cu strictețe un program regulat de lucru, iar orarul detaliat al Serviciilor va fi cuprins în Programul de Operare a Serviciilor și va fi adus la cunoștința populației. Când sunt necesare modificări ale Programului de Operare a Serviciilor în afara orarului de lucru, operatorul va opera aceste modificări în modul cel mai practic cu putință, pentru a-și îndeplini obligațiile fără să reducă nivelul de performanță și calitate a Serviciilor și va informa toți generatorii de deșeuri afectați de eventualele modificări cu cel puțin două săptămâni înainte. Modificările vor fi operate după o prealabilă aprobare emisă de către ADID.

#### ART. 24.

- (1) Operatorul va anunța imediat Autoritatea Contractantă dacă, în timpul prestării serviciilor, identifică deșeuri abandonate (deșeuri voluminoase, anvelope abandonate) în locuri nepermise, împreună cu dovezile care arată prezența acestor deșeuri (fotografii care pot identifica locația, tipurile de deșeuri abandonate, data și ora identificării situației, volumul/cantitatea aproximativă). După investigare, ADID Timiș poate solicita operatorului să colecteze și să transporte aceste deșeuri în condițiile prevăzute în secțiunea „Servicii suplimentare” a acestui Caiet de sarcini.
- (2) În cazul în care aceste deșeuri sunt abandonate de generatorii casnici în mod regulat și în aceleași locuri, operatorul se va consulta cu ADID Timiș și autoritatea locală competentă și va lua măsuri pentru prevenirea acestor situații în viitor, în special de monitorizare și sancționare a



Delegarea gestiunii prin concesiune a serviciului de colectare-transport a deșeurilor municipale din Zona 3 Deta, Judetul Timiș	Asociația de Dezvoltare Intercomunitară Deșeuri Timiș
<b>DOCUMENTAȚIE DE ATRIBUIRE</b>	<b>Caiet de sarcini</b>

utilizatorilor care manifestă un astfel de comportament. Aceste măsuri pot include amplasarea unui punct de precolectare suplimentar în locul sau în apropierea locului de depozitare neautorizată.

- (3) În cazul unor abandonări ocazionale, operatorul, în colaborare cu autoritatea locală competentă, poate amplasa un indicator de interzicere a depozitării sau poate lua orice măsură de prevenire a depozitării de deșeuri în locuri nepermise.
- (4) Operatorul poate refuza colectarea deșeurilor municipale amestecate cu deșeuri periculoase, deșeuri din construcții și demolări sau deșeuri industriale și comerciale. În aceste situații, el va informa ADID și/ sau autoritatea locală competentă în decurs de maxim o (1) zi, iar aceasta și/ sau generatorul de deșeuri respectiv vor avea obligația de a gestiona aceste deșeuri.

#### ART. 25.

- (1) Operatorul de salubritate va asigura transportul deșeurilor colectate cu mașini specializate din dotarea proprie. Operatorul este obligat în cadrul ofertei tehnice, de a oferi numărul și tipul de mașini cu care se propune realizarea activității, cu respectarea legislației incidente..
- (2) Vehiculele de compactare trebuie să respecte standardele EN 1501-1:2011/A1:2015 –Vehicule de colectare a deșeurilor. Cerințe generale și cerințe de securitate. Partea 1 : Vehicule de colectare a deșeurilor cu încărcare prin partea din spate, sau echivalent.
- (3) Toate mașinile de colectare trebuie să aibă o stare funcțională bună, cu inspecția tehnică periodică la zi menționată pe certificatul de înmatriculare al mașinii și vor fi complet echipate cu:
  - Sistem localizare GPS la care să aibă acces și autoritatea contractantă
  - Cameră foto/video supraveghere
  - Soft specializat, care va furniza informații privind identificarea generatorului și a volumului colectat
  - Softul specializat va stoca imaginile și datele și le va transmite către Baza de date.
  - Stație de emisie/recepție

#### ART. 26.

- (1) Operatorul va asigura echipamente de colectare care vor fi utilizate exclusiv pentru zona de colectare deservită. Operatorul se va asigura ca toate vehiculele sunt înmatriculate și funcționează în conformitate cu legile și reglementările naționale în vigoare și sunt asigurate pe toată durata derulării contractului.
- (2) Deșeurile din aceeași categorie, care sunt destinate aceleiași instalații de tratare, pot fi colectate în aceeași mașină, chiar dacă provin de la categorii diferite de generatori (populație, agenți economici, instituții, piețe) atâta vreme cât pot fi diferențiate volumele colectate și estimate astfel cantitățile și evidențiate separat, și se pot furniza documente justificative (volume contractate/colectate) pentru fiecare categorie de utilizator și arie administrativ-teritorială în parte.<sup>7</sup>

<sup>7</sup> De exemplu, se pot colecta cu aceeași mașină deșeurile reziduale de la populație, cu cele de la agenți economici și cu cele din piețe provenite din același UAT; sau, se pot colecta cu aceeași mașină deșeurile reziduale provenite de la populația din mai multe UAT-uri, etc.

Delegarea gestiunii prin concesiune a serviciului de colectare-transport a deșeurilor municipale din Zona 3 Deta, Judetul Timiș	Asociația de Dezvoltare Intercomunitară Deșeuri Timiș
<b>DOCUMENTAȚIE DE ATRIBUIRE</b>	<b>Caiet de sarcini</b>

- (3) Colectarea trebuie să permită identificarea generatorului, UAT-ul de unde provine, categoria de deșeu preluat, volumul colectat, data și ora colectării deșeurilor. Aceste informații se stochează pentru fiecare golire a recipientelor cu deșeuri din aceeași categorie (reziduale sau fracții de deșeuri reciclabile). Autoritatea Contractantă are dreptul de a solicita operatorului situația acestor informații emise în baza contractelor de servicii încheiate.
- (4) Fiecare vehicul folosit în derularea contractului trebuie să aibă marcaje obligatorii specifice operatorului, amplasate în locuri vizibile.
- (5) Toate dotările, vehiculele și echipamentele care vor fi asigurate de către operator, vor fi la dispoziția exclusivă a acestuia la data începerii contractului. Operatorul va da o declarație pe proprie răspundere în acest sens.
- (6) Este responsabilitatea Operatorului ca toate vehiculele folosite pentru efectuarea contractului să fie dotate cu echipamente obligatorii, mecanisme de siguranță, echipament de stingere a incendiilor etc. și ca bena, șasiul, mecanismul de ridicare și alte funcții să fie folosite conform scopului lor.
- (7) Ofertanții vor furniza Autorității Contractante o listă detaliată cu vehiculele pe care intenționează să le furnizeze pe timpul prestării serviciilor, pentru toate categoriile de deșeuri colectate, ținând cont de cerințele minime din caietul de sarcini. Lista vehiculelor și informațiile care trebuie oferite pentru fiecare în parte se prezintă în cadrul Formularului din Instrucțiunile pentru ofertanți. Pentru fiecare tip mijloc de transport în parte se vor prezenta copii ale documentelor care să ateste caracteristicile tehnice (ex. Fise tehnice).

#### ART. 27.

- (1) Autospecialele vor fi încărcate astfel încât deșeurile să nu fie vizibile și să nu fie posibilă împrăștierea lor pe căile publice. Este interzis să se răstoarne recipientele în punctele de colectare, în curți, pe străzi sau trotuare, în vederea reincărcării deșeurilor municipale în autospeciale.
- (2) Operatorul trebuie să se asigure că deșeurile nu vor cădea în timpul transportului. În cazul împrăștierei deșeurilor din vehicule în timpul transportului până la locul de depozitare, operatorul are obligația de a le îndepărta, manual sau cu ajutorul echipamentului de curățat din dotare, astfel încât să nu rămână nici un fel de deșeuri pe carosabil sau trotuar în urma desfășurării activităților de colectare-transport.
- (3) Pentru colectarea deșeurilor reziduale și biodegradabile, operatorii vor putea utiliza numai vehicule închise, cu compactare, cu dispozitiv atașat automat de ridicare pentru recipiente și mecanism automat de expulzare. Bena camionului trebuie etanșată la cel puțin 1000 mm deasupra podelei pentru a reduce la maxim scurgerea lichidelor.

#### ART. 28.

- (1) După colectare, deșeurile menajere, reziduale, biodeșeurile și deșeurile reciclabile se transportă la Centrul de colectare Deta, unde vor fi descărcate în conformitate cu cerințele operatorilor acestor instalații. Operatorul de salubritate va stabili de comun acord cu operatorul Centrului un program de livrare/acceptare a deșeurilor.
- (2) Sticla va fi transportată de către operatorul colector la reciclatorul sau recuperatorul de sticlă (nu va trece printr-o stație de transfer/ centru de colectare).
- (3) Este interzis transportul deșeurilor către alte amplasamente decât cele menționate mai sus.

#### ART. 29.

- (1) Pentru deplasare se vor folosi traseele de transport a deșeurilor municipale cele mai scurte, cu cel mai redus risc pentru sănătatea populației și a mediului, trasee care vor fi aprobate de

Delegarea gestiunii prin concesiune a serviciului de colectare-transport a deșeurilor municipale din Zona 3 Deta, Județul Timiș	Asociația de Dezvoltare Intercomunitară Deșeuri Timiș
<b>DOCUMENTAȚIE DE ATRIBUIRE</b>	<b>Caiet de sarcini</b>

Autoritatea Contractantă.

- (2) Distanțele de la fiecare localitate la instalația de Centrul de colectare Deta sunt prezentate în **Anexa 18** la Caietul de sarcini.
- (3) Înainte de începerea serviciului, Operatorul se va înregistra la instalațiile de gestionare a deșeurilor care vor primi deșeurile colectate. Înregistrarea va:
- include toate vehiculele folosite în transport și tipul de deșeu pentru care sunt alocate;
  - menționa greutatea utilă reală a vehiculului și numărul de înregistrare.

Toate transporturile de deșeuri vor respecta regulile și cerințele instalației de gestionare a deșeurilor.

- (4) Acceptarea și gestionarea în cadrul instalațiilor a altor tipuri de deșeuri decât cele care fac obiectul prezentului caiet de sarcini se va putea realiza cu respectarea prevederilor legale și doar în urma consultării Autorității Contractante și obținerii unui aviz favorabil.

### SECȚIUNEA 3.

#### *Colectarea separată și transportul deșeurilor similare*

ART. 30.

Operatorul are obligația de a desfășura activitățile de colectare și transport al deșeurilor similare, în condițiile legii, în unitățile administrativ-teritoriale din zona 3 Deta, județul Timiș

ART. 31.

- (1) Prin deșeuri similare se înțelege deșeurile asemănătoare ca natură și compoziție cu deșeurile menajere, generate din comerț, industrie și instituții (ex. deșeuri generate în urma activităților de birou, deșeurile generate în unități de învățământ etc.).
- (2) Deșeurile similare vor fi colectate pe aceleași categorii de fracții ca și deșeurile menajere de la populație: deșeuri reziduale, 3 fracții de deșeuri reciclabile (hârtie/carton, plastic/metal/lemn și sticlă), biodeșeuri, deșeuri voluminoase, deșeuri periculoase.
- (3) Operatorul de salubritate are permisiunea de a desfășura activitățile de colectare și transport a deșeurilor din piețe, în condițiile legii, în ariile administrativ-teritoriale care fac obiectul procedurii. Deșeurile din piețe vor fi colectate în fiecare zi de funcționare a pieței respective, pe bază de contracte de prestări de servicii încheiate cu administratorii piețelor.
- (4) Prestarea serviciului pentru agenții economici, instituții publice, comerț (inclusiv administrații de piețe) se va realiza doar în baza unor contracte de prestări servicii individuale. Plata serviciului de către fiecare agent economic/instituție se va face pe baza volumului contractat/colectat pentru fiecare ridicare.

ART. 32.

Cantitățile estimate a fi colectate anual de la operatorii economici și instituțiile publice sunt prezentate în **Anexa 2** la Caietul de sarcini.

ART. 33.

Listele agenților economici și a instituțiilor publice din fiecare UAT sunt prezentate în **Anexele 7 - 14** la Caietul de sarcini.

Delegarea gestiunii prin concesiune a serviciului de colectare-transport a deșeurilor municipale din Zona 3 Deta, Judetul Timiș	Asociația de Dezvoltare Intercomunitară Deșeuri Timiș
<b>DOCUMENTAȚIE DE ATRIBUIRE</b>	<b>Caiet de sarcini</b>

ART. 34.

Graficul de colectare a deșeurilor similare de la operatorii economici și instituțiile publice este prezentat în **Anexa 4** la prezentul Caiet de sarcini.

ART. 35.

Recipientele necesare pentru colectarea deșeurilor similare vor fi asigurate de fiecare persoană juridică sau puse la dispoziție de către Operatorul de colectare, contra cost/închiriere, la solicitare. De asemenea, Operatorul va asigura înlocuirea/suplimentarea acestora atunci când este cazul, în aceleași condiții ca la utilizatorii persoane fizice.

ART. 36.

Operatorul are obligația de a ține o evidență foarte exactă a volumelor și cantităților de deșeuri similare colectate, pe categorii de deșeuri pentru fiecare UAT și va transmite această evidență cel târziu până la data de 10 a lunii în curs pentru luna anterioară. Nerespectarea prezentei obligații, precum și furnizarea unor date inexacte, îndreptățesc autoritatea contractantă la solicitarea unor penalități de întârziere în cuantum de 0,01% din valoarea anuală a contractului pentru fiecare zi de întârziere, până la îndeplinirea integrală și conformă a obligației. Această evidență va fi transmisă lunar Autorității Contractante.

- (1) După colectare, deșeurile similare reziduale, biodegradabile și deșeurile reciclabile se vor transporta la Centrul de colectare Deta.
- (2) Sticla va fi transportată de către operatorul colector direct la reciclatorul sau recuperatorul de sticlă (nu va trece printr-o stație de transfer/ centru de colectare).

#### SECȚIUNEA 4.

##### *Colectarea și gestionarea deșeurilor periculoase, cu excepția celor cu regim special*

ART. 37.

Operatorul are obligația de a desfășura activitățile de colectare, transport, stocare temporară și eliminare a deșeurilor periculoase din deșeurile menajere, cu excepția celor cu regim special, în condițiile legii, în unitățile administrativ-teritoriale din zona 3 Deta, judetul Timiș.

ART. 38.

Prin deșeuri periculoase menajere se înțelege a fi deșeuri cu proprietati periculoase, provenite din deșeurile menajere și similare cu caracter periculos (ex. ambalaje de la produși de igienizare, ambalaje de la vopseluri pe bază de ulei, spray-uri, ambalaje de la produse utilizate în amenajări interioare etc.).

ART. 39.

Cantitatea estimată de deșeuri periculoase ce urmează a fi colectată anual prin campanii trimestriale este de 61 tone.

ART. 40.

Operatorul va derula campanii de colectare a deșeurilor periculoase de la utilizatorii serviciului cu o frecvență minimă trimestrială, utilizând un vehicul special pentru colectarea deșeurilor periculoase

Delegarea gestiunii prin concesiune a serviciului de colectare-transport a deșeurilor municipale din Zona 3 Deta, Județul Timiș	Asociația de Dezvoltare Intercomunitară Deșeuri Timiș
<b>DOCUMENTAȚIE DE ATRIBUIRE</b>	<b>Caiet de sarcini</b>

din dotarea proprie (echipate cu diferite funcțiuni specifice și securizate de protecție, cu recipiente separate și adecvate pentru colectarea diferitelor tipuri de deșeuri), operate de personal specializat care preia deșeurile, le evaluează și le introduce în recipiente potrivite.

#### ART. 41.

Colectarea deșeurilor cu ajutorul vehiculelor autospeciale se va face la date și locații bine stabilite de comun acord între administrațiile publice locale și operator. Populația este înștiințată de aceste date și locații și aduce deșeurile aici, fiind preluate cu titlu gratuit. Operatorul are obligația de a desfășura aceste campanii de colectare în fiecare localitate din fiecare UAT din zona de colectare 3 Deta, județul Timiș. Intervalul orar pentru desfășurarea acestor campanii va fi între 12-20 în intervalul aprilie-septembrie și între 10-18 în intervalul octombrie-martie.

#### ART. 42.

- (1) Programul campaniilor va fi anunțat în media locală (radio, TV, publicații) la începutul fiecărui an. Ulterior, cu cel puțin o săptămână înainte de derularea fiecărei campanii de colectare, se va realiza o nouă informare a generatorilor prin anunțuri radio, TV, în ziare și prin distribuirea de fluturași informativi la fiecare generator în parte.
- (2) Fluturașii vor conține informații privind locul (amplasament), data și intervalul orar în care va staționa mașina de colectare, ce deșeuri periculoase pot fi aduse și regulile de colectare separată a acestora.
- (3) În fiecare localitate aparținătoare fiecărei UAT, mașina va staționa pe parcursul a cel puțin o zi lucrătoare (8 ore).
- (4) Amplasamentele de staționare vor fi indicate de către fiecare unitatea administrativ – teritorială în parte (minim 1 în fiecare localitate a UAT-urilor rurale și minim 1 în fiecare cartier al UAT-urilor urbane).
- (5) După primul an, în funcție de cantitatea de deșeuri periculoase colectate, frecvența de colectare poate fi crescută sau scăzută. Modificarea frecvenței de colectare a deșeurilor periculoase se face numai cu acordul Delegatarului.

#### ART. 43.

- (1) Operatorul va transporta deșeurile periculoase colectate la Centrul de colectare Deta.
- (2) Pentru primirea deșeurilor periculoase din deșeuri menajere colectate prin campaniile de colectare organizate de către operatorul colector / autorități publice locale pentru aceste categorii de deșeuri, nu se vor percepe tarife. Costurile de colectare și transport vor fi incluse în tarifele de colectare pentru deșeurile reziduale.

### SECȚIUNEA 5.

#### *Colectarea și transportul deșeurilor voluminoase*

#### ART. 44.

Operatorul are obligația de a desfășura activitățile de colectare și transport a deșeurilor voluminoase (mobilier, covoare, obiecte mari de folosință îndelungată, altele decât deșeurile de echipamente electrice și electronice etc.) provenite de la populație, instituții publice și operatori economici, în unitățile administrativ-teritoriale din zona de colectare arondată.

Delegarea gestiunii prin concesiune a serviciului de colectare-transport a deșeurilor municipale din Zona 3 Deta, Județul Timiș	Asociația de Dezvoltare Intercomunitară Deșeuri Timiș
<b>DOCUMENTAȚIE DE ATRIBUIRE</b>	<b>Caiet de sarcini</b>

ART. 45.

Cantitatea de deșeuri voluminoase estimate a fi colectate anual, prin campanii trimestriale, este de 341 tone.

ART. 46.

Operatorul va derula campanii de colectare a deșeurilor voluminoase cu o frecvență minim trimestrială, la date și pe trasee bine stabilite, de comun acord între administrațiile publice locale și operator. Utilizatorii serviciului sunt înștiințați de aceste date și trasee și va aduce deșeurile la mașină (sau containere speciale amplasate pentru acest scop), fiind preluate cu titlu gratuit. Operatorul are obligația de a desfășura aceste campanii de colectare în fiecare localitate din fiecare UAT din zona de colectare 3 Deta, județul Timiș. Intervalul orar pentru desfășurarea acestor campanii va fi între 12.00-20.00 în perioada aprilie-septembrie și între 10.00-18.00 în perioada octombrie-martie.

ART. 47.

- (1) Programul campaniilor va fi anunțat în media locală (radio, TV, publicații) la începutul fiecărui an. Ulterior, cu cel puțin o săptămână înainte de derularea fiecărei campanii de colectare, se va realiza o nouă informare a generatorilor prin anunțuri radio, TV, în ziare și prin distribuirea de fluturași informativi la fiecare generator în parte.
- (2) Fluturașii vor conține informații privind detaliile campaniilor – zile și ore de derulare, trasee de colectare și puncte de staționare (unde beneficiarii serviciului pot poate să aducă deșeurile la mașină), categoriile de deșeuri ce pot fi aduse și regulile de colectare separată a acestora.
- (3) Punctele de staționare vor fi indicate de către fiecare unitatea administrativ – teritorială în parte (minim 1 în fiecare localitate a UAT-urilor rurale și minim 1 în fiecare cartier al UAT-urilor urbane).

ART. 48.

Operatorul trebuie să asigure personalului uneltele și echipamentele necesare pentru lucrul cu greutate, atunci când este cazul.

ART. 49.

- (1) Operatorul trebuie să asigure mașinile necesare pentru colectarea și transportul întregii cantități de deșeuri voluminoase, având în vedere frecvența minimă de colectare cerută.
- (2) După primul an, în funcție de cantitatea de deșeuri voluminoase colectată, frecvența de colectare sau modalitatea de colectare pot fi modificate. Aceste modificări se fac numai cu acordul Delegatarului.

ART. 50.

Operatorul va transporta deșeurile voluminoase colectate la Centrul de colectare Deta.

ART. 51.

Pentru primirea deșeurilor voluminoase colectate de către operatorul colector/ autorități publice locale pentru aceste categorii de deșeuri, nu se vor percepe tarife. Costurile de colectare și transport vor fi incluse în tarifele de colectare pentru deșeurile reziduale.

ART. 52.

Colectarea deșeurilor voluminoase se va realiza și în sistemul “la cerere”, contra cost, în urma apelurilor telefonice de la populație, instituții publice și operatori economici. În oferta tehnică, ofertanții vor prezenta modalitatea propusă de organizare a colectării acestor deșeuri în sistemul “la

Delegarea gestiunii prin concesiune a serviciului de colectare-transport a deșeurilor municipale din Zona 3 Deta, Judetul Timiș	Asociația de Dezvoltare Intercomunitară Deșeuri Timiș
<b>DOCUMENTAȚIE DE ATRIBUIRE</b>	<b>Caiet de sarcini</b>

cerere”. Costurile pentru colectarea deșeurilor voluminoase în această manieră sunt acoperite prin tarif separat (aceiași tarif pentru populație/agenți economici/instituții). Se consideră o cantitate anuală estimată de 101,50 tone deșeuri voluminoase estimate a se genera și care vor fi colectate prin sistem “la cerere”.

## SECȚIUNEA 6.

### *Colectări ocazionale și servicii suplimentare*

#### ART. 53.

- (1) În plus față de activitățile de colectare la intervale regulate, prezentate anterior, vor exista activități de colectare care depind parțial de anotimpuri și parțial de unele evenimente speciale etc. Acestea pot include colectarea deșeurilor de la festivaluri, concerte, târguri, campinguri și alte situații sau locații similare.
- (2) Operatorul va fi obligat să asigure colectarea cel puțin pe fracții reciclabile și reziduale a deșeurilor generate în astfel de situații și locații la cerere, în urma solicitării din partea Autorității contractante sau organizatorului evenimentului. Frecvența și regularitatea acestui serviciu nu pot fi estimate, dar se presupune că reprezintă o mică parte a întregului serviciu.

#### ART. 54.

Plata pentru aceste servicii suplimentare (colectare și transport, valorificare, recuperare/reciclare, eliminare) vor fi suportate de organizatorul evenimentului, pe baza cantităților determinate prin cântărire, folosindu-se prețurile unitare din fundamentarea tarifului de colectare a deșeurilor similare, în urma aprobării situației justificative de plată.

## SECȚIUNEA 7.

### *Colectarea deșeurilor abandonate pe domeniul public*

#### ART. 55.

- (1) Operatorii de salubritate au obligația de a colecta deșeurile abandonate pe domeniul public al UAT-urilor din zona de colectare deservită, altele decât cele care fac obiectul contractelor de salubritate stradală. În această categorie vor intra deșeurile împrăștiate în preajma punctelor de colectare.
- (2) Pentru deșeurile abandonate în jurul punctului de colectare cheltuielile vor fi suportate de poluatori identificați, pe baza bonurilor de cântar emise cu ocazia ridicării deșeurilor și a costurilor justificate care acoperă colectarea, transportul și, după caz, valorificarea sau eliminarea deșeurilor.
- (3) Pentru toate situațiile de deșeuri abandonate în jurul punctelor de colectare operatorul va înștiința Autoritatea contractantă, împreună cu dovezile care arată prezența acestor deșeuri (fotografii care pot identifica locația punctului, tipurile de deșeuri abandonate, data și ora identificării situației și bonul de cântar care să justifice cantitatea colectată).
- (4) În cazul deșeurilor abandonate, atunci când generatorul/deținătorul deșeurilor nu poate fi identificat, cheltuielile legate de curățarea și refacerea mediului, precum și cele de transport, valorificare, recuperare/reciclare, eliminare vor fi suportate de autoritatea administrației publice locale de pe teritoriul căreia au fost colectate, pe baza unei situații exacte transmise de Operator privind aceste deșeuri (fotografii care pot identifica locația, tipurile de deșeuri abandonate, data și ora identificării situației, bonurile de cântar). După identificarea generatorului/deținătorului de deșeuri, acesta este obligat să suporte atât cheltuielile efectuate de administrația publică locală cât și eventualele sancțiuni contravenționale.

Delegarea gestiunii prin concesiune a serviciului de colectare-transport a deșeurilor municipale din Zona 3 Deta, Judetul Timiș	Asociația de Dezvoltare Intercomunitară Deșeuri Timiș
<b>DOCUMENTAȚIE DE ATRIBUIRE</b>	<b>Caiet de sarcini</b>

(5) Cantitatea anuală estimată de deșeuri abandonate ce vor fi colectate este de 90 tone.

ART. 56.

De asemenea, Operatorul are obligația de a colecta toate anvelopele abandonate pe domeniul public, inclusiv cele de la punctele de colectare a deșeurilor municipale și de a le preda persoanelor juridice care desfășoară activitatea de colectare a anvelopelor uzate sau celor care preiau responsabilitatea gestionării anvelopelor uzate de la persoanele juridice care introduc pe piață anvelope noi și/sau anvelope uzate destinate reutilizării, dacă acesta nu este autorizat pentru această activitate, în condițiile legii.

## SECȚIUNEA 8.

### *Determinări privind compoziția deșeurilor*

ART. 57.

- (1) Operatorul va realiza determinări privind compoziția deșeurilor menajere și a deșeurilor similare.
- (2) Determinările vor fi realizate conform standardului *SR 13943:2004 Metodologie de caracterizare a deșeurilor menajere ROMECOM*, sau alte standarde/metodologii agreate la nivel european.
- (3) Compoziția deșeurilor va fi determinată cel puțin de 2 ori pe an, pentru fiecare localitate din mediul urban în parte, iar în cazul mediului rural se va realiza o probă medie care să reprezinte deșeurile generate în toate unitățile administrativ – teritoriale. Prima determinare a compoziției deșeurilor va fi realizată în primele 6 luni de operare.
- (4) Operatorul va prezenta în detaliu în oferta tehnică modalitatea prin care propune realizarea acestei activități, iar costurile se vor regăsi în fundamentarea tarifelor.

## SECȚIUNEA 9.

### *Conștientizarea Publicului*

ART. 58.

- (1) Operatorul va coopera cu ADID Timiș și celelalte autorități ale administrației publice locale implicate în procesul de informare și conștientizare a generatorilor de deșeuri referitor la:
  - cerințele asociate cu modalitatea de realizare a colectării selective a deșeurilor,
  - orarul de desfășurare al serviciilor,
  - proceduri de urmat în eventualitatea înaintării unor reclamații cauzate de prestarea defectuoasă a serviciilor de către Operator sau orice alte solicitări specifice.
- (2) Activitățile de conștientizare, informare și educare a publicului se vor subordona atingerii țintelor de colectare impuse prin Caietul de sarcini. Scopul principal al campaniilor de conștientizare este acela de a crește gradul de participare eficientă și de responsabilitate a utilizatorilor față de reducerea cantităților de deșeuri generate și față de colectarea lor separată, în mod corect și responsabil, în toată aria de servicii, având ca beneficiu menținerea nivelului tarifelor la nivelul programat, un mediu mai curat și sănătos și asigurarea sustenabilității și dezvoltării sistemului.
- (3) Operatorul va iniția și susține propriile campanii periodice de informare și conștientizare a utilizatorilor, atât în mediul urban cât și în mediul rural, pe baza aprobării primite de la Autoritatea Contractantă. Campaniile se vor desfășura în strânsă cooperare cu ADID Timiș, în calitate de reprezentant al autorităților administrativ teritoriale, cu autoritățile publice locale și operatorii serviciilor de transfer, tratare și depozitare a deșeurilor menajere.



Delegarea gestiunii prin concesiune a serviciului de colectare-transport a deșeurilor municipale din Zona 3 Deta, Judetul Timiș	Asociația de Dezvoltare Intercomunitară Deșeuri Timiș
<b>DOCUMENTAȚIE DE ATRIBUIRE</b>	<b>Caiet de sarcini</b>

(4) Înainte de tipărire/distribuire/publicare/prezentare, orice document sau material va trebui supus de operator aprobării ADID Timiș.

ART. 59.

(1) Operatorul este obligat să organizeze și să desfășoare minimum:

- O campanie de conștientizare de început, înainte de începerea operării
- Campanii de conștientizare semestriale. Durata acestor campanii de informare și conștientizare **trebuie să fie de minim 7 zile/ semestru.**
- O campanie de conștientizare de tranziție, înainte de a preda serviciul, la încheierea contractului;

(2) În cadrul acestor campanii Operatorul se avea în vedere următoarele aspecte:

- va promova sistemul de selectare la sursă și colectare separată a materialelor reciclabile. Aceste campanii vor fi implementate împreună cu ADID Timiș și autoritățile publice locale. Activitățile propuse vor viza informarea asupra condițiilor pe care trebuie să le îndeplinească generatorii de deșeuri în vederea colectării separate, dar și asupra țintelor propuse pentru fiecare categorie de deșeuri.
- va promova compostarea în gospodăriile rurale, în special pentru locuitorii care au primit unități de compostare în cadrul proiectului SIMD Timiș.
- va stabili, împreună cu Autoritatea Contractantă, modalități și/sau instrumente de natură să constituie stimulente pentru toți cei implicați.
- va informa utilizatorii înainte de punerea în practică a oricăror schimbări în efectuarea serviciilor, inclusiv în orarul de funcționare, atât pentru deșeurile menajere, deșeurile reciclabile, cât și pentru alte categorii de deșeuri (ex. fluxuri de deșeuri speciale). În vederea acestei informări vor fi distribuite pliante publicitare și/sau vor fi folosite orice alte mijloace publicitare aprobate de către ADID Timiș.
- Generatorii de deșeuri vor fi informați în legătura cu procedurile de urmat în eventualitatea înaintării unor reclamații cauzate de prestarea defectuoasă a Serviciilor de către Operator sau orice alte solicitări specifice. În cadrul primei campanii, Operatorul va informa utilizatorii asupra organizării și funcționării sistemului de colectare separată, a beneficiilor acestuia și a cerințelor imediate.

ART. 60.

(1) În propunerea tehnică, Operatorul va prezenta o STRATEGIE DE INFORMARE ȘI CONȘTIENTIZARE care va cuprinde :

- Planul anual de informare și conștientizare – măsuri propuse, resurse alocate, termene de realizare;
- Descrierea metodelor pe care intenționează să le aplice;
- Modalități de monitorizare a îndeplinirii măsurilor din plan.

(2) În propunerea financiară, Operatorul va prezenta suma alocată cheltuielilor cu conștientizarea și informarea, aceste cheltuieli vor fi de 1% din valoarea anuală a contractului, dar nu mai puțin de 85.000 lei/an, fără TVA.

(3) Lista măsurilor de informare și conștientizare asigurate de către operator se regăsește la **Anexa 17** la prezentul Caiet de Sarcini.

Delegarea gestiunii prin concesiune a serviciului de colectare-transport a deșeurilor municipale din Zona 3 Deta, Judetul Timiș	Asociația de Dezvoltare Intercomunitară Deșeuri Timiș
<b>DOCUMENTAȚIE DE ATRIBUIRE</b>	<b>Caiet de sarcini</b>

ART. 61.

- (1) În termen de maxim 28 zile de la data semnării Contractului, Operatorul va prezenta Strategia pentru informarea și constientizarea publicului și Planul actualizat, urmând ca ADID Timiș să aprobe documentul final în termen de maxim 30 zile de la data recepționării lui .
- (2) În fiecare an, cu cel puțin 30 de zile înainte de încheierea anului, Operatorul va prezenta gradul de îndeplinire a planului, precum și planul și programul actualizat, pentru anul următor.

#### SECȚIUNEA 10.

##### *Matricea de alocare a riscurilor*

ART. 62.

- (1) Modul de alocare a responsabilităților principale între ADID Timiș și operator este prezentat în tabelul de mai jos:

Delegarea gestiunii prin concesiune a serviciului de colectare-transport a deșeurilor municipale din Zona 3 Deta, Județul Timiș	Asociația de Dezvoltare Intercomunitară Deșeuri Timiș
<b>DOCUMENTAȚIE DE ATRIBUIRE</b>	<b>Caiet de sarcini</b>

Categoria de risc	Descriere	Propunere de alocare a riscului			Managementul riscului
		Operator	ADID Timis	Risc Comun	
<b>Riscuri juridice și de mediu</b>					
Modificări legislative relevante	Modificări legislative și/sau de reglementare care pot avea impact asupra activității și/sau asupra situației financiare a operatorului			<b>X</b>	<p>În cazul adoptării de reglementări legislative cu impact asupra activității operatorului, inclusiv cu impact financiar, atât Autoritatea Contractantă cât și Operatorul vor lua toate măsurile ce se impun în vederea conformării cu prevederile legale, proporțional cu obligațiile ce le revin în cadrul contractului.</p> <p>În cazul în care se impun investiții suplimentare, Autoritatea Contractantă își asumă riscul conformării cu solicitările legislative.</p> <p>În cazul în care modificările legislative conduc la creșterea costurilor operaționale, Operatorul poate solicita, justificat, modificarea/ ajustarea tarifului.</p>
Ținte privind recuperarea și reciclarea diferitelor fracțiuni de deșeuri	Imposibilitatea de a atinge țintele naționale și județene privind recuperarea și reciclarea plasticului, sticlei, metalului, hârtiei și cartonului			<b>X</b>	Operatorul va contribui la atingerea țintelor stabilite prin legislația în vigoare prin organizarea de campanii care să promoveze colectarea selectivă a deșeurilor, respectiv prin participarea la campaniile de conștientizare a publicului organizate de către ADID și/sau CJ Timiș; minim două campanii anuale
Conformitatea cu prevederile legale	Nerespectarea altor prevederi legale/ reglementări relevante privind gestiunea deșeurilor	<b>X</b>			Operatorul va suporta toate consecințele care decurg din nerespectarea prevederilor legale în vigoare.

Delegarea gestiunii prin concesiune a serviciului de colectare-transport a deșeurilor municipale din Zona 3 Deta, Judetul Timiș	Asociația de Dezvoltare Intercomunitară Deșeuri Timiș
<b>DOCUMENTAȚIE DE ATRIBUIRE</b>	<b>Caiet de sarcini</b>

Categoria de risc	Descriere	Propunere de alocare a riscului			Managementul riscului
		Operator	ADID Timis	Risc Comun	
Plângeri/ reclamații	Costul reclamațiilor și a procedurilor legale ca urmare a desfășurării neconforme a activității operatorului	X			Operatorul va suporta orice consecințe ce decurg din desfășurarea neconformă a activității.  Operatorul trebuie să asigure operarea corespunzătoare a echipamentelor, cu respectarea Acordului de mediu, a Manualelor de operare, întreținere și exploatare, a prevederilor prezentului Caiet de sarcini și a legislației în vigoare privind protecția mediului
A treia parte prejudiciată	Rănirea persoanelor și pierderea sau prejudicierea proprietății în timpul desfășurării activităților operatorului	X			Operatorul va interzice accesul persoanelor neautorizate în incinta obiectivelor administrate, va asigura paza și protecția obiectivelor, va încheia polițe de asigurare, astfel încât să minimizeze acest risc.
Forță majoră	Riscuri neasigurabile în legatura cu evenimente de forta majora			X	În cazul unor evenimente de forță majoră cu consecințe asupra activității concesionate, atât Autoritatea Contractantă cât și Operatorul vor fi responsabili cu remedierea situației, în limita cadrului contractual.
<b>Riscuri privind cantitățile de deșeuri generate și colectate</b>					
Cantitatea totală de deșeu rezidual generat și colectat/ transportat	Riscul ca aceste cantități să difere de cele estimate de către Beneficiar	X			În cazul în care, în primele 12 luni de Contract, se constată fluctuații ale cantității de deșeuri față de cantitățile estimate în Caietul de sarcini (în plus sau în minus), Operatorul își asumă acest risc.  După primul an de operare, Operatorul poate solicita modificarea justificată a tarifului de operare.
Cantitatea de deșeuri reciclabile generate și colectate/ transportate	Cantitățile de deșeuri reciclabile rezultate din	X			În cazul în care, în primele 12 luni de Contract, se constată fluctuații ale cantității de deșeuri față de cantitățile estimate

Delegarea gestiunii prin concesiune a serviciului de colectare-transport a deșeurilor municipale din Zona 3 Deta, Județul Timiș	Asociația de Dezvoltare Intercomunitară Deșeuri Timiș
<b>DOCUMENTAȚIE DE ATRIBUIRE</b>	<b>Caiet de sarcini</b>

Categoria de risc	Descriere	Propunere de alocare a riscului			Managementul riscului
		Operator	ADID Timis	Risc Comun	
	colectarea selectivă diferă de cantitățile estimate				În Caietul de sarcini (în plus sau în minus), Operatorul își asumă acest risc.  După primul an de operare, Operatorul poate solicita modificarea justificată a tarifului de operare.
Capacitate neadecvată a recipientelor de colectare puse la dispoziție de către Operator	Dimensionarea neconformă a capacității containerelor, pe fracțiuni de deșeuri, necesită reajustarea programului de colectare și/sau a numărului de goliri	X			În cazul în care se constată necesitatea suplimentării recipientelor de colectare pentru a garanta prestarea serviciilor la standardele prevăzute în Caietul de sarcini și/sau Regulamentul de salubritate, Operatorul își asumă acest risc, prin asigurarea necesarului de recipiente, cu avizul prealabil al Autorității Contractante.  După primul an de operare, Operatorul poate solicita modificarea justificată a tarifului de operare.
Campanii de conștientizare și informare limitate și/sau ineficiente	Colectarea selectivă a deșeurilor reciclabile insuficiența și/sau incorectă	X			Operatorul este responsabil cu organizarea a minim două campanii anuale de conștientizare și informare a publicului.  Operatorul își asumă riscul privind eficiența acestor campanii și modalitatea de informare a întregului grup țintă.
Schimbări demografice	Schimbările demografice conduc la schimbări în programul de colectare	X			În cazul în care, în primele 12 luni de Contract, se constată schimbări demografice care conduc la fluctuații ale cantității de deșeuri față de cantitățile estimate în Caietul de sarcini (în plus sau în minus), Operatorul își asumă acest risc.  După primul an de operare, Operatorul poate solicita modificarea justificată a tarifului de operare.

Delegarea gestiunii prin concesiune a serviciului de colectare-transport a deșeurilor municipale din Zona 3 Deta, Judetul Timiș	Asociația de Dezvoltare Intercomunitară Deșeuri Timiș
<b>DOCUMENTAȚIE DE ATRIBUIRE</b>	<b>Caiet de sarcini</b>

Categoria de risc	Descriere	Propunere de alocare a riscului			Managementul riscului
		Operator	ADID Timis	Risc Comun	
Riscul colectării altor categorii de deșeuri decât cele municipale	Deteriorarea containerelor și a vehiculelor de colectare rezultată din depunerea, de către clienți, a unor tipuri de deșeuri neadecvate	X			Operatorul va diminua acest risc prin corecta informare a populației și operatorilor economici cu privire la categoriile de deșeuri care vor fi depuse în fiecare tip de container.
<b>Riscuri operationale</b>					
Licențe și permise	Licențele și permisele necesare Operatorului pentru desfășurarea activității	X			Operatorul va obține și va menține valabile, pe toată durata de executare a serviciilor, atât licența cât și orice permis/ autorizație necesare desfășurării activității, conform legii.
Calitatea serviciilor de colectare	Calitatea și sincronizarea serviciului de colectare diferite de obligațiile contractuale	X			Serviciile vor fi prestate cu respectarea prevederilor Contractuale, inclusiv ale prezentului Caiet de sarcini. Pe durata desfășurării contractului, atât Autoritatea Contractantă cât și Operatorul pot propune soluții de îmbunătățire a calității serviciilor, în limita tarifelor oferite.
Necesitatea unor utilități și/sau dotări suplimentare	Costuri neprevăzute, cauzate de necesitatea unor utilități și sau dotări/echipamente suplimentare, fără de care operarea conformă este dificilă sau chiar imposibilă	X			În cazul în care Operatorul consideră că sunt necesare utilități și/sau dotări / echipamente suplimentare, le poate achiziționa pe cheltuiala sa, urmând a recupera eventualele investiții din tariful oferit. Aceste categorii de investiții nu pot face obiectul unei solicitări de majorare/ajustare a tarifului oferit.  Se recomandă ca stabilirea necesităților suplimentare să fie realizată în etapa de ofertare și costurile aferente să fie incluse în tariful oferit.
Dotări puse la dispoziție de către Autoritatea Contractantă	Deficiențe ale unor dotări puse la dispoziția Operatorului, determinând costuri de	X			Dacă se constată deficiențe ale unor dotări puse la dispoziția Operatorului de către Autoritatea Contractantă, după expirarea perioadei de garanție, deficiențe care au drept consecință creșterea costurilor de întreținere și reparații,

Delegarea gestiunii prin concesiune a serviciului de colectare-transport a deșeurilor municipale din Zona 3 Deta, Județul Timiș	Asociația de Dezvoltare Intercomunitară Deșeuri Timiș
<b>DOCUMENTAȚIE DE ATRIBUIRE</b>	<b>Caiet de sarcini</b>

Categoria de risc	Descriere	Propunere de alocare a riscului			Managementul riscului
		Operator	ADID Timis	Risc Comun	
	Întreținere mai mari decât cele prevăzute.				atunci Operatorul va suporta, cu acordul prealabil al Autorității Contractante, costurile aferente remedierii problemelor. Operatorul este îndreptățit la solicitarea recuperării acestor cheltuieli.
Siguranța muncii și sănătatea salariaților	Respectarea reglementărilor existente și responsabilitatea pentru rănirea sau îmbolnăvirea salariaților operatorului	X			Operatorul va asigura un Program de training și calificare pentru personalul operațional și de supraveghere, va respecta toate prevederile legale privind sănătatea și securitatea în muncă și va pregăti propriul Plan SSM.
Condiții climatice adverse, altele decât forța majoră	Riscul întârzierii serviciului sau costuri crescute ca rezultat al condițiilor climatice adverse	X			Operatorul va respecta frecvența de prestare a serviciilor conform prevederilor prezentului Caiet de sarcini. Riscul întârzierii serviciilor sau costuri suplimentare înregistrate ca urmare a acestor întârzieri este suportat de Operator și nu poate face obiectul unei solicitări de modificare/ajustare a tarifelor.
Întreruperea și întârzierea serviciilor	Costuri suplimentare rezultate de acțiuni independente, altele decât forța majoră	X			Operatorul va respecta frecvența de prestare a serviciilor conform prevederilor prezentului Caiet de sarcini. Riscul întârzierii/întreruperii serviciilor sau costuri suplimentare înregistrate ca urmare a acestor întârzieri/întreruperi este suportat de Operator și nu poate face obiectul unei solicitări de modificare/ajustare a tarifelor.
Deșeuri plasate în afara recipientelor pe platformele de colectare	Tipuri de deșeuri plasate în afara containerelor, pe platformele de colectare prevăzute în contract	X			Operatorul are obligația de a colecta toate deșeurile reziduale și reciclabile de pe platformele de colectare, chiar dacă sunt amplasate în afara containerelor de colectare și de a lăsa locul curat după efectuarea operațiilor de golire a containerelor. Pentru minimizarea acestui risc, Operatorul va informa populația și operatorii economici cu privire la modalitatea corectă de pre-colectare a deșeurilor și/sau va asigura suplimentarea recipientelor de colectare, dacă se

Delegarea gestiunii prin concesiune a serviciului de colectare-transport a deșeurilor municipale din Zona 3 Deta, Județul Timiș	Asociația de Dezvoltare Intercomunitară Deșeuri Timiș
<b>DOCUMENTAȚIE DE ATRIBUIRE</b>	<b>Caiet de sarcini</b>

Categoria de risc	Descriere	Propunere de alocare a riscului			Managementul riscului
		Operator	ADID Timis	Risc Comun	
					consideră necesar, cu acordul prealabil al Autorității Contractante.
Alte tipuri de deșeuri plasate în interiorul sau în afara containerelor	Volume mari, deșeuri din construcții, deșeuri periculoase sau alte tipuri de deșeuri, altele decât solide, plasate la vedere în sau în afara containerelor	X			Pentru minimizarea acestui risc, Operatorul, împreună cu Autoritatea Contractantă, vor informa populația și operatorii economici cu privire la modalitatea corectă de colectare a acestor categorii speciale de deșeuri.
Capacitatea vehiculelor de colectare	Capacitatea insuficiența de colectare și transport a vehiculelor de colectare	X			Operatorul are obligația de a prevedea, încă din etapa de ofertare, echipamente de colectare care să asigure colectarea cantităților de deșeuri estimate în prezentul Caiet de sarcini.  De asemenea, Operatorul are obligația de a asigura capacitate suficientă de colectare și transport pe întreaga durată de derulare a contractului.  Suplimentarea mijloacelor de colectare inițiale se poate face numai justificat, cu acordul prealabil al Autorității Contractante. În cazul în care se consideră necesar, ca urmare a creșterii cantităților de deșeuri, Operatorul va asigura vehicule de colectare adecvate, care să respecte prevederile din prezentul Caiet de sarcini și pe care să le poată amortiza, prin tarife, până la finalizarea contractului.
Curățarea platformelor de colectare	Curățarea platformelor de colectare în urma deversării deșeurilor, după fiecare golire, sau în urma altor situații asemănătoare	X			Operatorul are obligația de a lăsa punctele de colectare/ locul în care sunt amplasate containerele de colectare curat(e), după fiecare golire. Nerespectarea acestei obligații reprezintă încălcarea obligațiilor contractuale și Operatorul va fi sancționat în consecință.



Delegarea gestiunii prin concesiune a serviciului de colectare-transport a deșeurilor municipale din Zona 3 Deta, Judetul Timiș	Asociația de Dezvoltare Intercomunitară Deșeuri Timiș
<b>DOCUMENTAȚIE DE ATRIBUIRE</b>	<b>Caiet de sarcini</b>

Categoria de risc	Descriere	Propunere de alocare a riscului			Managementul riscului
		Operator	ADID Timis	Risc Comun	
Repararea și întreținerea containerelor	Repararea și întreținerea containerelor pentru a asigura o folosire corespunzătoare	X			Repararea și întreținerea containerelor reprezintă obligația Operatorului, iar costurile aferente acestei activități vor fi incluse în tariful oferit în etapa de licitație.
Înlocuirea containerelor învechite	Înlocuirea containerelor pentru care repararea nu este convenabilă; pentru containere puse la dispoziție de Autoritatea Contractantă și pentru care înlocuirea se face din fondul IID, se impune aprobarea prealabilă a ADID			X	Înlocuirea containerelor pentru care repararea nu este convenabilă din punct de vedere financiar este în sarcina Operatorului; pentru containerele puse la dispoziție de Autoritatea Contractantă și pentru care înlocuirea se face din fondul IID, se impune aprobarea prealabilă a ADID, după acceptarea de către CJT a alocării sumei
Repararea și întreținerea punctelor de colectare	Întreținerea regulată a punctelor de colectare pentru asigurarea unei folosiri corespunzătoare	X			Întreținerea regulată a punctelor de colectare pentru asigurarea unei folosiri corespunzătoare este în sarcina Operatorului. Costurile aferente acestei activități vor fi incluse în tariful oferit.
Deteriorarea punctelor de colectare	Riscuri de deteriorare, inclusiv actele de vandalism ale punctelor de colectare; pentru costurile care pot fi acoperite din fondul IID se impune aprobarea prealabilă a ADID	X			Riscuri de deteriorare, inclusiv actele de vandalism ale punctelor de colectare este în sarcina Operatorului; pentru costurile care pot fi acoperite din fondul IID se impune aprobarea prealabilă a ADID
<b>Riscuri financiare</b>					
Disponibilitatea resurselor financiare	Fonduri necesare pentru investițiile angajate în scopul asigurării activității și a capitalului de lucru necesar	X			Operatorul trebuie să asigure capitalul de lucru necesar unei bune funcționări a serviciilor, pe toată durata Contractului, luând în considerare modalitatea de plată a serviciilor prestate, încă din etapa de ofertare.

Delegarea gestiunii prin concesiune a serviciului de colectare-transport a deșeurilor municipale din Zona 3 Deta, Judetul Timiș	Asociația de Dezvoltare Intercomunitară Deșeuri Timiș
<b>DOCUMENTAȚIE DE ATRIBUIRE</b>	<b>Caiet de sarcini</b>

Categorია de risc	Descriere	Propunere de alocare a riscului			Managementul riscului
		Operator	ADID Timis	Risc Comun	
Creșterea (descreșterea) costurilor	Costuri de operare și întreținere pentru derularea activității diferite de cele estimate, indiferent de costul de indexare permis.	X			Operatorul trebuie sa estimeze corect, încă din etapa de ofertare, costurile de operare și întreținere. Orice consecințe legate de o estimare eronată, sunt suportate integral de către Operator și nu pot face obiectul unei ajustări a tarifului.
Modificare taxe indirecte	Modificări ale taxelor indirecte (TVA), introducerea/ eliminarea taxării indirecte			X	Modificarea taxelor indirecte va fi suportată atât de către Operator cât și de către Autoritatea Contractantă, putând face obiectul unei solicitări de modificare a tarifului.
Modificare taxe directe	Ex: Modificări ale impozitului pe profit	X			Modificarea taxelor directe va fi integral suportata de către Operator.

Delegarea gestiunii prin concesiune a serviciului de colectare-transport a deșeurilor municipale din Zona 3 Deta, Judetul Timiș	Asociația de Dezvoltare Intercomunitară Deșeuri Timiș
<b>DOCUMENTAȚIE DE ATRIBUIRE</b>	<b>Caiet de sarcini</b>

## SECȚIUNEA 11.

### *Perioada de mobilizare și data programată pentru începere*

ART. 63.

- (1) Perioada de mobilizare reprezintă perioada dintre data semnării contractului și data de începere a contractului și va fi de **maxim 120 de zile** de la semnarea contractului.
- (2) În timpul perioadei de mobilizare, Operatorul, de comun acord cu ADID Timiș și autoritățile administrației publice locale din zona de colectare, va anunța generatorii de deșeuri, în legătura cu detaliile noilor servicii de baza care fac obiectul Contractului și va planifica introducerea etapizată a serviciilor, va identifica toți generatorii de deșeuri persoane fizice și juridice și va semna contracte de prestări servicii cu toți aceștia.
- (3) Data de începere stabilită este definită în Programul de Operare a Serviciilor (Anexa la Contract) care va fi pregătit de operator și va fi înaintat spre aprobare ADID Timiș în termen de 28 de zile de la data semnării contractului. ADID Timiș se va pronunța asupra acestui program în termen de 28 de zile de la data primirii, dar fără a depăși termenul de 120 zile al perioadei de mobilizare. Refuzul ADID Timiș de aprobare a programului trebuie fundamentat pe motive ce țin de nerespectarea caietului de sarcini, Regulamentului serviciului, reglementărilor specifice serviciului de salubritate.
- (4) Programul de operare cuprinde, fără a se limita la, următoarele informații: Programul privind încheierea contractelor de prestări servicii cu toți utilizatorii (populație și operatori economici și instituții publice), Programul de lucru pe activități (colectare deșeuri pe fracții), Programul de întreținere a punctelor de colectare, Programul de spălare recipienti, Program de conștientizare publică propus, Sistemul informațional implementat, Manuale de funcționare și întreținere, Programul de monitorizare (inclusiv traseele planificate pentru fiecare vehicul), Programul de training și calificare pentru personalul operațional și de supraveghere; Manualul de asigurare a calității; Planul de management de mediu.”
- (5) În timpul perioadei de mobilizare (maxim 120 zile de la semnarea contractului), operatorul va definitiva pregătirile pentru punerea în aplicare a Serviciilor.

În acest sens, operatorul:

- va obține toate avizele, acordurile, autorizațiile necesare desfășurării serviciilor conform legislației în vigoare;
- va semna contracte de prestări servicii cu toți utilizatorii: populație, operatori economici și instituții publice;
- va prelua echipamentele puse la dispoziție de către Autoritatea Contractantă, respectiv: pubelele și containerele destinate colectării;
- va eticheta corespunzător și va distribui containerele destinate colectării deșeurilor pe fracțiuni și va asigura dotarea/distribuirea recipientelor de colectare către utilizatori;
- va achiziționa orice vehicule, utilaje și echipamente conform prezentului Caiet de sarcini și ofertă, necesare punerii în aplicare a activității de colectare și transport a deșeurilor;
- va angaja și va instrui personalul necesar;
- va obține acces la orice amplasamente, facilități și locații necesare pentru prestarea serviciilor, inclusiv amenajarea bazei de lucru;
- va include noua arie de operare în sistemul de management calitate – mediu – securitate ocupațională; va adapta procedurile operaționale și procedurile de lucru;
- va instala și întreține un sistem informatic computerizat, unde vor fi stocate și procesate datele legate de funcționarea acestuia, cu respectarea tuturor cerințelor prevăzute în

Delegarea gestiunii prin concesiune a serviciului de colectare-transport a deșeurilor municipale din Zona 3 Deta, Judetul Timiș	Asociația de Dezvoltare Intercomunitară Deșeuri Timiș
<b>DOCUMENTAȚIE DE ATRIBUIRE</b>	<b>Caiet de sarcini</b>

Caietul de sarcini. În cadrul sistemului informatic Delegatul va implementa și menține o Bază de Date a Operațiunilor. Sistemul informațional trebuie să poată genera rapoarte zilnice, lunare, trimestriale și anuale prin agregarea și procesarea numărului mare de înregistrări primite zilnic;

- Va instala și pune în funcțiune sistemele de identificare recipiente/utilizator/capacitate recipient, cu testarea acestui sistem pentru Autoritatea contractantă;
  - cu cel mult 14 zile înainte de data de începere, operatorul va furniza ADID Timiș traseele planificate și stabilite pentru fiecare vehicul, inclusiv numărul de angajați pe fiecare vehicul/utilaj pentru a facilita monitorizarea executării tuturor activităților. Rutele și orarul de parcurs vor respecta normele de sănătate și siguranță, ținând seama de nivelul de zgomot și asigurând confortul lucrătorilor la temperaturi extreme. Traseele și orarul de parcurs vor fi coordonate în funcție de orarul de funcționare al Centrului de colectare Deta și al generatorilor de deșeuri (operatori economici și instituții publice);
  - cu cel mult 14 zile înainte de data de începere, operatorul va trimite ADID Timiș manualele și documentele specificate la Capitolul 5 - Secțiunea a 12-a din prezenta documentație. Aceste manuale vor fi revizuite anual, actualizate și republicate de câte ori va fi necesar.
- (6) Operatorul își va finaliza în timp util obligațiile prevăzute în prezenta Secțiune conform cu Programul de Operare a Serviciilor și va anunța ADID Timiș de orice abateri anticipate sau efective de la datele stipulate în Programul de Operare a Serviciilor imediat ce va fi posibil, explicând toate motivele existente și va prezenta o soluție de remediere.
- (7) Operatorul va accepta amendarea Programului de Operare a serviciului și a cerințelor tehnice din prezentul Caiet de Sarcini ori de câte ori va fi necesar, ca urmare a modificării regulamentelor locale privind gestionarea deșeurilor, în cazul în care respectivele modificări sunt făcute pentru alinierea prevederilor regulamentelor locale la reglementări naționale, inclusiv cu colectarea și transportul separat al deșeurilor biodegradabile din deșeurile municipale, odată cu punerea în funcțiune a facilităților de tratare corespunzătoare în corelație cu legislația specifică aplicabilă.
- (8) În Perioada de Mobilizare, Operatorul va prezenta Autorității Contractante dovezile care să confirme:
- a) constituirea Garanției de Bună Execuție, conform clauzelor contractuale;
  - b) încheierea tuturor polițelor de asigurare solicitate prin Contractul de delegare la Articolul "Asigurări";
  - c) licența eliberată de Autoritatea de Reglementare prin care Operatorului i se acordă permisiunea furnizării/prestării Serviciului în aria delegării;
  - d) obținerea celorlalte Autorizații necesare conform Legii pentru începerea prestării Serviciului.
  - e) Planificarea și efectuarea unui audit intern a sistemelor de management calitate – mediu – securitate ocupațională
- (9) Doar după prezentarea tuturor acestor dovezi de către Operator, Părțile pot încheia Procesul-Verbal de predare-primire a bunurilor concesionate de către Autoritatea Contractantă în vederea prestării Serviciului, a cărui semnare marchează Data de Începere a Contractului.
- (10) Programul/activitățile din perioada de mobilizare vor fi prezentate sub formă tabelară (în care se vor furniza detaliile fiecărei acțiuni) și sub forma unui grafic Gantt.

Delegarea gestiunii prin concesiune a serviciului de colectare-transport a deșeurilor municipale din Zona 3 Deta, Judetul Timiș	Asociația de Dezvoltare Intercomunitară Deșeuri Timiș
<b>DOCUMENTAȚIE DE ATRIBUIRE</b>	<b>Caiet de sarcini</b>

## CAPITOLUL 5

### *Specificații tehnice și condiții de realizare a contractului de delegare*

#### SECȚIUNEA 1.

##### *Autorizații și licențe*

#### ART. 64.

Operatorul va obține și va menține valabile pe toată perioada prestării activității:

- a) licențele necesare pentru prestarea activităților de salubritate eliberate de Autoritatea Națională de Reglementare pentru Serviciile Comunitare de Utilități Publice, în conformitate cu prevederile legale în vigoare;
- b) orice alte permise, aprobări sau autorizații, inclusiv autorizația de mediu și/sau autorizația de gospodărire a apelor.

#### SECȚIUNEA 2.

##### *Personal și instrucții*

#### ART. 65.

Operatorul va deține o listă cu toate resursele umane angajate în scopul furnizării de servicii. Lista va cuprinde numele tuturor angajaților și categoria lor de muncă. Calificările profesionale și istoria locurilor de muncă trebuie precizate în cazul personalului de conducere.

#### ART. 66.

Personalul cheie obligatoriu a face parte din echipa Operatorului este:

- a) Manager;
- b) Responsabil tehnic servicii de salubritate;
- c) Responsabil calitate;
- d) Responsabil protecția mediului/gestionarea deșeurilor;
- e) Responsabil cu securitatea și sănătatea muncii.

#### ART. 67.

Acolo unde legislația impune anumite calificări pentru personalul propus a face parte din personalul cheie, se vor respecta aceste prevederi legale.

#### ART. 68.

Operatorul își va angaja propriul personal și va fi responsabil de comportamentul acestuia pe timpul desfășurării activității. Toți conducătorii auto și ceilalți angajați trebuie să dețină calificări relevante și vor fi instruiți în mod corespunzător și calificați pentru sarcinile lor, astfel încât echipamentele, instalațiile, mașinile și vehiculele utilizate să fie exploatate și întreținute în conformitate cu cerințele contractuale.

#### ART. 69.

Operatorul trebuie să poată, în orice moment, înlocui angajații în caz de concediu, boală sau alte indisponibilități. Orice angajat, care poate intra în contact direct cu producătorii de deșeuri trebuie

Delegarea gestiunii prin concesiune a serviciului de colectare-transport a deșeurilor municipale din Zona 3 Deta, Judetul Timiș	Asociația de Dezvoltare Intercomunitară Deșeuri Timiș
<b>DOCUMENTAȚIE DE ATRIBUIRE</b>	<b>Caiet de sarcini</b>

să fie capabil să înțeleagă, să vorbească și să citească în limba română.

ART. 70.

Operatorul va face cunoscut Autorității Contractante persoana/persoanele din conducere desemnate să gestioneze și supravegheze prestarea activității în numele său. În absența, din orice motiv, a persoanei/persoanelor din conducere, trebuie nominalizați înlocuitorul/înlocuitorii. Personalul de conducere și înlocuitorii acestuia trebuie să aibă cunoștințe temeinice tehnice și trebuie să fie capabili să înțeleagă, să vorbească, să scrie și să citească în limba română.

ART. 71.

Persoana cu responsabilități de conducere trebuie să fie autorizată/împuternicită să negocieze și să încheie acorduri cu delegatarul cu privire la executarea de lucrări și/sau servicii. Când delegatarul solicită, aceasta trebuie să poată fi contactată și disponibilă de a se prezenta la locul convenit într-un termen rezonabil, în funcție de amploarea problemei.

ART. 72.

Periodic, operatorul va efectua, conform prevederilor legale în vigoare, instructaje pentru ca personalul să fie permanent la curent cu aspecte operaționale, de sănătate și securitate în muncă și de protecția mediului.

ART. 73.

Operatorului și angajaților săi nu li se permite să vândă sau să schimbe traseul deșeurilor, fără permisiunea delegatarului.

ART. 74.

În timpul executării serviciilor, personalului operatorului nu îi este permis să ceară sau să primească vreo formă de compensație sau gratificații din partea cetățenilor sau a altor producători de deșeuri în scopul extinderii sau îmbunătățirii calității serviciului.

### SECȚIUNEA 3.

#### *Identitatea firmei și identificarea personalului*

ART. 75.

Operatorul va funcționa sub numele propriei firme sau a liderului asocierii, marcând tot echipamentul, vehiculele, pliantele, broșurile cu același logo sau slogan. Personalul operațional va purta îmbrăcămintea inscripționată cu numele operatorului în timpul orelor de program.

ART. 76.

Operatorul va furniza personalului carduri/ecusoane de identificare, conținând numele, fotografia și numărul de identificare, care vor fi purtate permanent pe toată perioada prestării serviciului.

Delegarea gestiunii prin concesiune a serviciului de colectare-transport a deșeurilor municipale din Zona 3 Deta, Judetul Timiș	Asociația de Dezvoltare Intercomunitară Deșeuri Timiș
<b>DOCUMENTAȚIE DE ATRIBUIRE</b>	<b>Caiet de sarcini</b>

#### SECȚIUNEA 4.

##### *Programul de lucru*

#### ART. 77.

- Operatorul va respecta legislația națională, regională și locală referitoare la programul de lucru al angajaților.
- Prestarea activităților se va executa astfel încât să se realizeze:
  - continuitatea activității, indiferent de anotimp și condițiile meteo, cu respectarea prevederilor contractuale;
  - controlul calității serviciului prestat;
  - respectarea instrucțiunilor/procedurilor interne de prestare a activității;
  - respectarea regulamentului serviciului de salubritate aprobat de autoritatea administrației publice locale, în condițiile legii;
  - prestarea activității pe baza principiilor de eficiență economică, având ca obiectiv reducerea costurilor de depozitare a deșeurilor;
  - asigurarea funcționării corespunzătoare a mijloacelor auto, echipamentelor și utilajelor din dotarea centrului;
  - asigurarea, pe toată durata de executare a serviciului, de personal calificat și în număr suficient conform structurii minimale din prezentul caiet de sarcini;
  - prevenirea sau reducerea cât de mult posibil a efectelor negative asupra mediului și sănătății umane, generate de depozitarea deșeurilor pe toată durata de exploatare a depozitului.
- Ofertantul va prezenta propunerea de program de lucru în propunerea tehnică.

#### SECȚIUNEA 5.

##### *Sistemul de management integrat*

#### ART. 78.

Operatorul va implementa un sistem de management integrat calitate - mediu conform cerințelor standardelor ISO 9001:2015 și ISO 14001:2015 sau echivalente, și va respecta legislația în vigoare privind cerințele de sănătate și securitate ocupațională.

#### ART. 79.

Fiecare sistem de management va acoperi în mod obligatoriu toate activitățile desfășurate de operator. Cerința minimală aplicată subcontractorilor pentru executarea de lucrări sau furnizarea de servicii conexe activității de salubritate este certificarea ISO 9001:2015

#### ART. 80.

Operatorul trebuie să pună la dispoziția delegatarului, la cerere, toate procedurile, instrucțiunile de lucru, auditurile și rapoartele de evaluare, certificările și auditurile de supraveghere și recertificare aferente sistemului.

#### ART. 81.

Operatorul va avea în vedere la proiectarea sistemelor de management cerințele delegatarului

Delegarea gestiunii prin concesiune a serviciului de colectare-transport a deșeurilor municipale din Zona 3 Deta, Judetul Timiș	Asociația de Dezvoltare Intercomunitară Deșeuri Timiș
<b>DOCUMENTAȚIE DE ATRIBUIRE</b>	<b>Caiet de sarcini</b>

privind raportarea.

ART. 82.

Operatorul trebuie să se asigure că toate activitățile le desfășoară în condițiile respectării standardelor și să ia măsuri pentru înlăturarea neconformităților.

## SECȚIUNEA 6.

### *Amenajarea bazei de lucru*

ART. 83.

- (1) Operatorul este responsabil cu amenajarea și autorizarea unei baze de lucru, al cărei amplasament să fie situat pe teritoriul ariei de delegare, fără a crea un disconfort riveranilor acesteia.
- (2) Bază de lucru trebuie să fie astfel organizată încât să fie asigurate:
  - a) gararea în condiții optime a mașinilor/echipamentelor cu care operatorul prestează activitățile ce i-au fost delegate conform contractului de delegare a gestiunii;
  - b) desfășurarea în bune condiții a operațiilor de întreținere și curățare a mașinilor și echipamentelor, astfel încât acestea să fie disponibile și utilizabile la întreaga capacitate pe toată durata derulării contractului;
  - c) stocarea temporară, în condițiile legii, dacă este cazul, a deșeurilor din sticlă și a deșeurilor abandonate (de ex : deșeuri din construcții și demolări, anvelope uzate) până la valorificare/eliminarea acestora.
- (3) Pe perioada derulării contractului de delegare, Baza de lucru poate fi utilizată pentru desfășurarea de activități care nu fac obiectul contractului de delegare, cu delimitarea foarte clară a acestor activități.

## SECȚIUNEA 7.

### *Echipament de protecție și siguranță*

ART. 84.

Operatorul este responsabil de asigurarea echipamentului de protecție și siguranță și de desfășurarea tuturor operațiilor și activităților în conformitate cu prevederile legale și normele privind sănătatea și securitatea în muncă.

ART. 85.

Prevenirea incendiilor și măsurile de protecție vor fi asigurate și menținute conform prevederilor legale în vigoare.

## SECȚIUNEA 8.

### *Securitatea obiectivelor și instalațiilor*

ART. 86.

Intrarea în obiectivele administrate de operator va fi controlată și limitată de către acesta la persoanele autorizate să intre în incintă pentru motive asociate cu operarea, întreținerea, controlul



Delegarea gestiunii prin concesiune a serviciului de colectare-transport a deșeurilor municipale din Zona 3 Deta, Judetul Timiș	Asociația de Dezvoltare Intercomunitară Deșeuri Timiș
<b>DOCUMENTAȚIE DE ATRIBUIRE</b>	<b>Caiet de sarcini</b>

și monitorizarea activităților. Alte persoane, cum ar fi vizitatori sau grupuri organizate în scopuri educative, vor fi admise cu acceptul operatorului.

ART. 87.

Regulile privind accesul la obiective vor fi stabilite de către operator și vor fi comunicate delegatarului.

ART. 88.

Operatorul este pe deplin responsabil cu asigurarea pazei și a integrității protecției perimetrului pentru toate obiectivele.

ART. 89.

Orice incident neobișnuit privind securitatea va fi notificat autorităților competente de ordine publică și va fi înregistrat în baza de date a operațiunilor. Operatorul va raporta autorității contractante orice incident semnificativ legat de pătrunderi, stricăciuni sau pierderi. Operatorul și delegatarul vor examina periodic orice astfel de incident semnificativ și vor evalua caracterul adecvat al măsurilor de securitate luate pentru evitarea apariției unor evenimente asemănătoare pe viitor.

ART. 90.

Operatorul va pregăti și implementa un plan de intervenții în caz de evenimente neprevăzute și își va instrui personalul referitor la conținutul acestui plan, pentru a fi pregătit în cazul urgențelor cum ar fi incendii, fum și scurgeri de materiale periculoase.

## SECȚIUNEA 9.

### *Operare și întreținere puncte de colectare, recipiente și vehicule*

ART. 91.

- (1) Menținerea în stare salubră, ventilarea, deratizarea, dezinfectia și dezinfecția punctelor de colectare revin persoanelor fizice și/sau juridice în cazul în care acestea se află în spații aparținând utilizatorului ori operatorului în cazul când acestea sunt amplasate pe domeniul public. Operatorii vor realiza această activitate dacă sunt licențiați ANRSC, sau vor încheia contracte cu alți operatori, care dețin această licență. În cazul spațiilor private, această activitate se va face doar cu acordul proprietarilor (asociații de locatari sau persoane juridice). Pentru gospodăriile individuale obligația revine persoanelor fizice.
- (2) Spațiile exterioare puse la dispoziție de autoritățile administrației publice locale, precum și spațiile aflate pe domeniu privat destinate pentru punctele de colectare, se amenajează astfel încât să permită amplasarea numărului necesar de recipiente care să asigure capacitatea de depozitare, corelată cu frecvența de ridicare. Aceste spații vor fi amplasate în locuri care să permită accesul ușor al autovehiculelor de colectare. Stabilirea locului de amplasare a punctului de colectare se va face astfel încât distanța până la ferestrele spațiilor cu destinație de locuință să fie mai mare de 10 m (conform Ordinului Ministerului Sănătății nr 119/2014 pentru aprobarea Normelor de igienă și sănătate publică privind mediul de viață al populației cu completările și modificările ulterioare).
- (3) Platformele spațiilor necesare colectării deșeurilor, care se vor realiza prin grija autorităților administrației publice locale (pentru domeniul public) sau a proprietarilor (pentru domeniul privat), vor fi în mod obligatoriu betonate sau asfaltate, în mediul urban, și în cazul în care nu

Delegarea gestiunii prin concesiune a serviciului de colectare-transport a deșeurilor municipale din Zona 3 Deta, Judetul Timiș	Asociația de Dezvoltare Intercomunitară Deșeuri Timiș
<b>DOCUMENTAȚIE DE ATRIBUIRE</b>	<b>Caiet de sarcini</b>

sunt asigurate condiții de scurgere a apei provenite din exfiltrații ori a celei meteorice, vor fi prevăzute cu rigole de preluare, racordate la rețeaua de canalizare și vor fi întreținute în permanentă stare de curățenie.”

**ART. 92.**

Operatorul va spăla și curăța toate recipientele utilizate pentru colectarea deșeurilor reziduale și biodegradabile colectate, aflate în punctele de colectare de pe domeniul public și privat, cel puțin o dată pe trimestru, în perioada mai-septembrie.

**ART. 93.**

Operatorul va asigura o modalitate mobilă de spălare pentru spălarea și curățarea recipientelor. Apa uzată rezultată în urma spălării va fi colectată într-un rezervor acoperit. Recipientele vor fi spălate pe dinăuntru și pe capace fără a se aduce vreun prejudiciu vreunei părți a recipientului.

**ART. 94.**

- (1) Operatorul va fi responsabil cu lucrările de întreținere și reparație la toate recipientele accesibile publicului, aflate pe domeniul public.
- (2) În cazul în care recipientele de colectare trebuie reparate, lucrarea trebuie inițiată imediat ce s-a descoperit acest lucru și niciun recipient nu trebuie lăsat într-o stare de deteriorare mai mult de o săptămână înainte de a fi reparat sau înlocuit.

**ART. 95.**

În cazul în care recipientele sunt furate sau deteriorate fără a mai putea fi reparate, Operatorul este obligat ca în termen de o săptămână să îi înlocuiască cu recipiente de aceeași capacitate și calitate similară.

**ART. 96.**

- (1) În cazul gospodăriilor individuale, recipientele pentru colectarea deșeurilor vor fi asigurate, operatorul fiind responsabil cu înlocuirea acestora în caz de furt sau defectiuni.
- (2) Operatorul va furniza saci transparenti, de culori diferite pentru colectarea deșeurilor reciclabile de hârtie/carton, plastic/metal de la gospodăriile individuale, din mediul rural. Sacii pentru hârtie/carton vor fi de culoare albastră, cei pentru plastic/metal de culoare galbenă. Materialul din care vor fi realizați sacii trebuie să fie din plastic, de grosime suficientă care să nu permită ruperea ușoară la manipularea acestora. Sacii vor fi prevăzuți cu un sistem de închidere simplu, pentru a nu permite împrăștierea deșeurilor la manipulare și cu sistem pentru identificarea utilizatorului.

**ART. 97.**

- (1) Este responsabilitatea Operatorului să întrețină toate vehiculele de colectare folosite pentru prestarea serviciilor în stare bună de funcționare și să asigure repararea acestora în timp util pentru a satisface complet toate cerințele contractuale ale serviciului.
- (2) Operatorul va respecta capacitatea maximă utilă a vehiculului de transport și se va conforma tuturor celorlalte reguli ale traficului. Deșeurile de orice tip vor fi transportate doar în vehicule autorizate care au permisiunea de a transporta deșeuri.
- (3) Numai șoferii calificați și deținătorii de permis de conducere vor putea conduce aceste vehicule și utilaje. Obligațiile și răspunderile personalului operativ al operatorului sunt cuprinse în Regulamentul serviciului de salubritate pentru județul Timiș.

Delegarea gestiunii prin concesiune a serviciului de colectare-transport a deșeurilor municipale din Zona 3 Deta, Judetul Timiș	Asociația de Dezvoltare Intercomunitară Deșeuri Timiș
<b>DOCUMENTAȚIE DE ATRIBUIRE</b>	<b>Caiet de sarcini</b>

ART. 98.

- (1) În caz de defecțiune și nefuncționare este exclusiv responsabilitatea Operatorului de a înlocui vehiculele cât de repede posibil dar nu mai târziu de finalul următoarei zile de lucru după apariția defecțiunii sau nefuncționării.
- (2) Vehiculele folosite pentru colectarea deșeurilor reziduale și a celor biodegradabile vor fi spălate săptămânal pe dinafară și pe dinăuntru benei, și ori de câte ori situația o impune.
- (3) Operatorul nu va folosi același vehicul pentru colectarea deșeurilor reziduale/biodegradabile și a celor reciclabile. Operatorul va furniza suficiente vehicule astfel încât să asigure folosirea unui vehicul doar pentru un tip de deșeu (de ex : doar pentru hârtie/carton și plastic/metal, cu condiția ca vehiculul să fie spălat, curățat și uscat înainte de colectarea deșeurilor din hârtie și carton, doar pentru sticlă, doar pentru rezidual/biodegradabil etc).
- (4) Toate vehiculele de colectare folosite de operator pentru realizarea serviciului vor fi inscripționate cu însemnele operatorului de salubritate și cu însemne vizuale grafice și text de identificare a categoriei de deșeu pe care o transportă.

ART. 99.

- (1) Operatorul are obligația de a utiliza amplasamente cu mărimea adecvată și dotate corespunzător pentru parcarele vehiculelor. Niciun vehicul nu va fi parcat în zonă publică atunci când nu e folosit.
- (2) Operatorul trebuie să asigure atât un garaj corespunzător parcului auto utilizat cât și un atelier auto dotat cu utilaje de întreținere sau alte facilități necesare întreținerii sau reparațiilor vehiculelor, precum și spălării vehiculelor și containerelor.
- (3) Operatorul va acoperi aceste costuri din tarif, nefiind prevăzute decontări separate (în afara tarifului) pentru aceste categorii de costuri.

## SECȚIUNEA 10.

### *Comunicarea*

ART. 100.

Operatorul va informa operativ delegatarul cu privire la orice problemă ce afectează prestarea serviciului. Asemenea probleme vor fi prezentate în scris, împreună cu propunerile de rezolvare a situației.

ART. 101.

Dispozițiile scrise date de delegatar operatorului sunt obligatorii, în limitele legale și contractuale.

ART. 102.

Întâlnirile interne dintre Autoritatea Contractantă și Operator vor fi organizate la cerere și cel puțin o dată pe trimestru la inițiativa Operatorului. Dacă situația o cere, Autoritatea Contractantă poate iniția întâlniri obligatorii suplimentare anunțate cu o zi înainte.

ART. 103.

- (1) Toate sesizările privind calitatea serviciilor de salubritate adresate UAT-urilor vor fi redirecționate către operator. Operatorul este obligat să pună la dispoziția Autorității contractante/UAT-urilor o adresă de mail, un număr de fax pentru corespondența cu acestea.

Delegarea gestiunii prin concesiune a serviciului de colectare-transport a deșeurilor municipale din Zona 3 Deta, Judetul Timiș	Asociația de Dezvoltare Intercomunitară Deșeuri Timiș
<b>DOCUMENTAȚIE DE ATRIBUIRE</b>	<b>Caiet de sarcini</b>

În cadrul ofertei tehnice, ofertanții vor detalia o modalitatea de realizare a comunicării cu Autoritatea contractantă/UAT-urile.

- (2) Împreună cu Autoritatea Contractantă, Operatorul va coordona rezolvarea tuturor problemelor ce apar în gestionarea obiectivelor, în relația cu alți colectori/transportatori autorizați de deșeuri.

ART. 104.

- (1) Utilizatorii vor fi informați prin campanii de informare organizate de operator ca orice cerere sau reclamație cu privire la serviciile de colectare și transport deșeuri să fie adresată în primul rând acestuia.
- (2) În acest scop, operatorul va înființa un serviciu telefonic funcțional între orele 8:00 și 17:00 în toate zilele de colectare. Numărul de telefon folosit în acest scop trebuie postat pe site-ul operatorului, respectiv trebuie adus la cunoștința publicului și prin orice alte surse de informare.
- (3) La sfârșitul fiecărei perioade de raportare, operatorul are obligația să informeze delegatarul cu privire la numărul cererilor sau reclamațiilor privind prestarea serviciului și asupra modului de rezolvare a acestora.

ART. 105.

- (1) Operatorul are obligația să informeze utilizatorii asupra regulilor de utilizare a recipientelor de colectare separată și despre sancțiunile aplicabile în cazul nerespectării acestora, inclusiv să îi înștiințeze, în scris, asupra eventualelor comportamente indezirabile constatate, precum colectarea separată greșită a deșeurilor, deversarea deșeurilor lângă recipiente, amestecarea deșeurilor municipale cu deșeuri periculoase sau cu deșeuri din construcții și demolări.
- (2) Înștiințarea, în original, trebuie să fie lăsată în cutia poștală a proprietarului sau trimisă reprezentantului legal al utilizatorului. O copie a înștiințării trebuie păstrată de operator și folosită pentru raportul oferit autorității contractante.
- (3) În niciun caz, operatorul nu va condiționa prestarea serviciului de existența unei reclamații de la utilizator.

ART. 106.

Operatorul va asigura rezolvarea tuturor problemelor privind acceptarea deșeurilor ce pot apărea pe fluxul deșeurilor în relația cu operatorul Centrului de colectare Deta.

## SECȚIUNEA 11.

### *Controlul și monitorizarea de mediu*

ART. 107.

Operatorul va monitoriza și respecta cerințele privind respectarea condițiilor de protecție a mediului stabilite prin autorizații și orice altă cerință suplimentară impusă de o autoritate competentă privind exploatarea în regim normal a obiectivelor.

ART. 108.

Analizele fizico-chimice impuse prin autorizațiile de mediu și gospodăria apelor vor fi realizate în laboratoare de încercări (interne sau ale unor terțe persoane) acreditate conform legii.

Delegarea gestiunii prin concesiune a serviciului de colectare-transport a deșeurilor municipale din Zona 3 Deta, Judetul Timiș	Asociația de Dezvoltare Intercomunitară Deșeuri Timiș
<b>DOCUMENTAȚIE DE ATRIBUIRE</b>	<b>Caiet de sarcini</b>

ART. 109.

Operatorul este pe deplin răspunzător de toate situațiile care cad sub incidența Directivei nr. 2004/35/CE privind răspunderea pentru mediul înconjurător transpusă prin O.U.G. 68/2007 privind răspunderea de mediu cu referire la prevenirea și repararea prejudiciului asupra mediului, cu modificările și completările ulterioare.

## SECȚIUNEA 12.

### *Planul de organizare a activității*

ART. 110.

Cu cel mult 14 zile înainte de data de începere Operatorul va transmite ADID următoarele **manuale, planuri, documente:**

#### **1. Manuale proprii de operare/ funcționare și întreținere**

Aceste manuale vor include cel puțin următoarele:

- structura organizațională și răspunderi;
- programe de întreținere și consumabile necesare unei bune funcționări a unităților;
- regulamente de siguranță;
- controale de rutină și planificări în situații de urgență;
- lista cu piesele de rezervă și uzură recomandate;
- programe de funcționare și conceptul general de funcționare;

**2. Programul de monitorizare al activităților de colectare, incluzând tematica pentru inspecțiile de monitorizare efectuate de către Autoritatea Contractantă;**

**3. Programul de calificare și pregătire profesională continuă pentru personalul operațional și de supraveghere;**

**4. Planul de asigurare a calitatii;**

**5. Planul de management de mediu;**

**6. Planul de lucru care să descrie cel puțin:**

- Traseele de colectare pentru fiecare vehicul în parte
- Informații despre personalul alocat
- Informații concrete cu săptămânile și zilele de colectare precum și cu timpul necesar colectării, pe durata unui an, pentru fiecare client individual.
- Graficul pentru curățarea recipientelor

ART. 111.

(1) Planurile și programele sunt obligatorii odată ce contractul intră în vigoare și nu se pot modifica decât cu acordul Autorității Contractante și la înștiințarea corespunzătoare a utilizatorilor afectați. Acestea vor fi actualizate permanent ca parte a sistemului de management al calității menținut de Operator. Zilele stabilite pentru colectarea pe fracțiuni în zona de colectare trebuie respectate.

(2) Planul de lucru trebuie revizuit cel puțin o dată în fiecare an, în funcție de revizuirea planului tarifar. Revizuirea planului va include cel puțin:

- Revizuirea și modificările sugerate ale traseelor de colectare
- Revizuirea și modificările sugerate ale zilelor de colectare
- Revizuirea și modificările sugerate ale numărului de recipiente de pe platformele de colectare

Delegarea gestiunii prin concesiune a serviciului de colectare-transport a deșeurilor municipale din Zona 3 Deta, Judetul Timiș	Asociația de Dezvoltare Intercomunitară Deșeuri Timiș
<b>DOCUMENTAȚIE DE ATRIBUIRE</b>	<b>Caiet de sarcini</b>

- Frecvența de golire a recipientelor pentru deșeuri reziduale, biodegradabile și reciclabile.
- (3) Numărul de recipiente și frecvența golirii lor trebuie să fie în concordanță cu cantitățile/volumele de deșeuri produse. Utilizatorii trebuie să verifice mereu dacă recipientele au un volum suficient pentru depozitarea deșeurilor și ca acestea să nu fie umplute până la refuz niciodată. Pe de altă parte, volumul recipientului și frecvența de colectare trebuie planificată pentru a se atinge un nivel corespunzător de umplere a containerelor pentru o operare economică a lor în sistemul de colectare.
- (4) Cantitatea deșeurilor estimate a fi colectate poate varia pe parcursul unui an sau de la an la an. Cantitatea aferentă fiecărei luni poate varia din cauza schimbărilor sezoniere, a unor evenimente etc. Autoritatea Contractantă și UAT-urile, în măsura în care acest lucru este posibil, vor informa operatorul cu privire la programul evenimentelor în aer liber care presupun intervenția acestuia. Operatorul trebuie să fie pregătit să gestioneze cantitățile de deșeuri independent de fluctuațiile anuale, lunare și zilnice și trebuie să poată face față valorilor de vârf.
- (5) În cazul în care Ofertantul consideră că sunt necesare utilaje, instalații, echipamente, dispozitive suplimentare pentru desfășurarea conformă a activității, acestea vor fi prezentate în mod distinct și justificat în oferta tehnică.
- (6) Achiziția și exploatarea acestora se va realiza prin grija și cu finanțarea exclusivă a Ofertantului. Aceste cheltuieli vor trebui incluse în oferta financiară, o cerere ulterioară de rambursare sau ajustare ulterioară a tarifului pe acest motiv nefiind acceptată.
- (7) Ulterior semnării Contractului Ofertantul este liber să realizeze orice achiziții suplimentare de echipamente și instalații, prevederile paragrafului anterior aplicându-se în totalitate.

#### ART. 112.

Înainte de data de începere (în timpul perioadei de mobilizare) operatorul va furniza ADID următoarele:

- Un raport lunar al stadiului mobilizării;
- Programul de întreținere și reparații pentru clădirile, utilajele și echipamentele aflate în dotare – proprii sau puse la dispoziție de către ADID;
- Programul de intervenție în situații de urgență;
- Programul de Sănătate și Securitate în Muncă;
- Detalii despre implementarea sistemului informațional, inclusiv despre sistemul de gestiune al plângerilor și reclamațiilor.

#### ART. 113.

Operatorul va accepta amendarea Planului de organizare a activității și a cerințelor tehnice din prezentul Caiet de Sarcini ori de câte ori va fi necesar, ca urmare a modificării regulamentelor locale privind gestionarea deșeurilor, în cazul în care respectivele modificări sunt făcute pentru alinierea prevederilor regulamentelor locale la reglementări naționale.

Delegarea gestiunii prin concesiune a serviciului de colectare-transport a deșeurilor municipale din Zona 3 Deta, Judetul Timiș	Asociația de Dezvoltare Intercomunitară Deșeuri Timiș
<b>DOCUMENTAȚIE DE ATRIBUIRE</b>	<b>Caiet de sarcini</b>

### SECȚIUNEA 13.

#### *Monitorizarea activității*

ART. 114.

Delegatarul va monitoriza activitatea operatorului în baza indicatorilor de performanță menționați în prezentul Caiet de sarcini.

ART. 115.

În elaborarea Propunerii tehnice, Ofertantul trebuie să prezinte un **Plan/Program de investiții** care să cuprindă o descriere tehnică cât mai detaliată a investițiilor care urmează a fi executate conform cerințelor prezentului Caiet de sarcini, graficul realizării investițiilor și fondurile alocate. Perioada de implementare a graficului de realizare a investițiilor nu poate depăși perioada de mobilizare.

ART. 116.

- (1) Operatorul va coopera pe deplin cu delegatarul în vederea monitorizării și efectuării controlului serviciilor prestate, permițând permanent monitorizarea și controlarea serviciilor și va permite permanent ADID Timiș să inspecteze toate înregistrările și documentele păstrate de Delegat privind Serviciile, și să inspecteze facilitățile de pe amplasamente, inclusiv echipamentele și vehiculele.
- (2) Delegatarul/ ADID Timiș va informa în prealabil Delegatul asupra intenției de a verifica respectarea Indicatorilor de Performanță și a Indicatorilor de Evaluare sau de a efectua o inspecție pentru verificarea îndeplinirii obligațiilor contractuale și va stabili data cea mai bună metodă pentru efectuarea verificărilor. Aceasta nu va fi totuși înțeleasă însă ca o limitare a drepturilor și capacității Delegatarului și/sau ADID Timiș de a-și aduce la îndeplinire îndatoririle și în particular dreptul său de a efectua, atunci când consideră necesar, inspecții aleatorii și/sau inopinate privind orice aspecte legate de Serviciu.
- (3) Procedura de monitorizare va fi elaborată de ADID Timiș, putând fi revizuită pe parcursul derulării relației contractuale, după necesitățile reclamate de situațiile concrete.
- (4) La sfârșitul fiecărei Perioade de Monitorizare, ADID Timiș va întocmi un "Raport de monitorizare", pe care îl va transmite Operatorului, în termen de 15 zile de la încheierea Perioadei de Monitorizare. Acest raport va stabili măsurile de conformare pe care Operatorul trebuie să le adopte, într-un termen care nu poate fi mai mare de 60 de zile. Lipsa unui răspuns din partea Operatorului, după 15 de zile de la data primirii Raportului de monitorizare de către Operator, va însemna asumarea realizării măsurilor de conformare în termenul stabilit de Raportul de monitorizare.
- (5) După primirea Raportului de monitorizare, Delegatul poate prezenta ADID Timiș propunerile sale de îmbunătățire a activității pentru a se conforma Contractului, inclusiv Indicatorilor de Performanță, transmitând aceste propuneri în termen de 15 zile de la data primirii Raportului de monitorizare. Propunerile de îmbunătățire a activității vor:
  - a) explica măsurile pe care Delegatul intenționează să le ia pentru a-și îmbunătăți activitatea în scopul conformării cu Contractul, inclusiv cu nivelul Indicatorilor de Performanță;
  - b) prevedea o dată până la care nivelul Indicatorului de Performanță va fi atins, atunci când obiectul măsurilor este un anumit Indicator de Performanță.

Delegarea gestiunii prin concesiune a serviciului de colectare-transport a deșeurilor municipale din Zona 3 Deta, Judetul Timiș	Asociația de Dezvoltare Intercomunitară Deșeuri Timiș
<b>DOCUMENTAȚIE DE ATRIBUIRE</b>	<b>Caiet de sarcini</b>

ART. 117.

ADID Timiș va fi informat în timp util cu privire la toate inspecțiile programate de oricare dintre autoritățile statului pentru a putea participa la aceste inspecții, atunci când ADID Timiș apreciază că este necesar.

ART. 118.

Delegatarul va organiza ședințele de management al serviciilor cu participarea operatorului și, dacă este cazul, a altor operatori care gestionează pe fluxul deșeurilor instalații de valorificare și/sau eliminare a deșeurilor.

ART. 119.

- (1) Indicatorii de performanță ai contractului de servicii sunt detaliați în **Anexa 15** la Caietul de sarcini. Operatorul va raporta trimestrial Delegatarului/ADID Timiș performanța realizată în ceea ce privește respectarea Indicatorilor de Performanță, incluzând calculul acestor indicatori și eventualele decalaje față de valoarea considerată optimă a fiecăruia dintre ei.
- (2) Operatorul răspunde și garantează de calitatea și cantitatea serviciilor prestate, în conformitate cu clauzele contractuale, Caietul de sarcini, Regulamentul serviciului și reglementările aplicabile.
- (3) Performanța va fi măsurată prin intermediul indicatorilor de evaluare din **Anexa 15**: indicatorii de performanță (vizează eficiența operatorului cu privire la performanță) și indicatorii tehnici (vizează contribuția sau performanța în atingerea țintelor).
- (4) În cazul în care operatorul nu va respecta prevederile acestui Caiet de sarcini sau prevederile contractului, operatorul va plăti penalități/sanțiuni astfel cum sunt stabilite prin contractul de delegare.

#### SECȚIUNEA 14.

##### *Sistemul informatic și baza de date a operațiunilor*

ART. 120.

- (1) Operatorul va instala, utiliza și întreține un sistem informatic computerizat, unde vor fi stocate și procesate datele legate de funcționarea acestuia.
- (2) În cadrul sistemului informatic Operatorul va implementa și menține o Baza electronică de Date a Operațiunilor. Această bază va fi corelată cu datele preluate din sistemul de identificare și emisie a bonurilor la momentul colectării și care să constituie bază a facturilor emise lunar beneficiarilor serviciului de salubritate.
- (3) Sistemul informational trebuie să poată genera rapoarte zilnice, lunare, trimestriale și anuale prin agregarea și procesarea numărului mare de înregistrări primite zilnic.

ART. 121.

Sistemul informatic va fi implementat încă din etapa de mobilizare și va trebui să fie utilizabil la data începerii serviciului. Baza de Date a Operațiunilor va fi actualizată în timp real.

ART. 122.

Sistemul informational trebuie astfel realizat încât să faciliteze aplicarea cerințelor din OUG 196/2005 privind Fondul pentru mediu cu modificările și completările ulterioare și a OM 578/2006 pentru aprobarea Metodologiei de calcul al contribuțiilor și taxelor datorate la Fondul pentru



Delegarea gestiunii prin concesiune a serviciului de colectare-transport a deșeurilor municipale din Zona 3 Deta, Judetul Timiș	Asociația de Dezvoltare Intercomunitară Deșeuri Timiș
<b>DOCUMENTAȚIE DE ATRIBUIRE</b>	<b>Caiet de sarcini</b>

mediu, cu modificările și completările ulterioare, referitoare la obiectivul anuale de dminuare a cantităților de deșeuri municipale colectate și trimise spre depozitare.

ART. 123.

Operatorul este liber să aleagă soluțiile hardware și software de realizare a Sistemului informatic, ținând seama de cerințele minime privind raportarea.

ART. 124.

Operatorul va ține un jurnal zilnic al activităților, care va cuprinde cel puțin următoarele date:

- traseul de colectare și codul acestuia;
- conducătorul vehiculului;
- cantitățile și volumele colectate pe categoriile de deșeuri;
- instalația la care au fost transportate;
- incidente, înregistrări ale problemelor, întreruperi programate și neprogramate, defecțiuni și accidente, activități de întreținere sau reparații și timpii de oprire a serviciilor, înlocuirea vehiculelor, echipamentelor sau personalului, condiții atmosferice, etc.;
- registre ale lucrărilor de întreținere și reparații realizate la fiecare echipament;
- vehicule (utilizate/neutilizate, motivele neutilizării vehiculelor etc.);
- plângeri și notificări primite și răspunsurile corespunzătoare;
- problemele apărute și soluțiile folosite;
- orice alte date înregistrate solicitate de Delegatar.

ART. 125.

Delegatarul își rezervă dreptul de a solicita periodic și furnizarea de Rapoarte zilnice. Formatul standard al Rapoartelor zilnice se va conveni între Delegatar și Delegat înainte de Data de Începere.

ART. 126.

Sistemul informațional, pe baza înregistrărilor zilnice, trebuie să poată genera rapoarte lunare, trimestriale și anuale privind oricare categorie de înregistrări.

## SECȚIUNEA 15.

### *Ședințe și raportări*

ART. 127.

(1) Operatorul va organiza ședințe de management cu ADID, privitor la prestarea Serviciilor. Acestea vor avea loc:

- Lunar, în timpul perioadei de mobilizare precum și în primele 6 luni de la data de începere.
- Trimestrial, după 6 luni de la data de începere; și
- La solicitarea ADID sau a Operatorului.

(2) Obligațiile generale de raportare ale Operatorului includ:

- Raportarea periodică (zilnică, lunară, trimestrială și anuală) către ADID;
- Raportarea către autoritatea competentă de protecție a mediului;
- Raportarea către Autoritatea de Reglementare

Delegarea gestiunii prin concesiune a serviciului de colectare-transport a deșeurilor municipale din Zona 3 Deta, Judetul Timiș	Asociația de Dezvoltare Intercomunitară Deșeuri Timiș
<b>DOCUMENTAȚIE DE ATRIBUIRE</b>	<b>Caiet de sarcini</b>

- Orice alte obligații legale de raportare

ART. 128.

Rapoarte și procese verbale după data de începere:

### 1. Raportari zilnice

Următoarele rapoarte vor fi disponibile, accesibile și la dispoziția ADID, în timp real în format electronic sau în maximum 24 de ore de la solicitare, în format scris:

- ✓ Înregistrări ale problemelor, întreruperilor programate și neprogramate, defecțiuni și accidente, activități de reparație precum și timpul de oprire al autospeciilor sau al unor subansamble ale acestora, natura fiecărei defecțiuni și activitățile de reparație/ întreținere, înlocuiri ale vehiculelor, utilajelor, containerelor sau personalului, condiții meteo, etc.;
- ✓ Registre ale lucrărilor de întreținere și reparații la autospeciale sau alte vehicule, puncte de colectare și containere;
- ✓ Rapoarte ale personalului desemnat pentru supervizare și monitorizare;
- ✓ Rapoarte ale conducătorilor de autovehicule și operatorilor de pe autovehicule;
- ✓ Vehicule (utilizate/ neutilizate, motive pentru scoaterea din uz a vehiculelor, media sarcinilor utile, distanța parcursă, etc.);
- ✓ Lista cu zonele și traseele unde personalul operatorului nu a reușit să colecteze deșeurile din cauza imposibilității de parcare și revenirea la respectivele locații;
- ✓ Rapoarte pentru deșeurile necolectate;
- ✓ Cantități și volumen ale deșeurilor colectate, pentru fiecare traseu de colectare propus/ vehicul de colectare :
  - a) deșeuri menajere reziduale colectate;
  - b) deșeuri biodegradabile
  - c) deșeuri reciclabile colectate de pe platformele de colectare unifamiliale, plurifamiliale sau alte surse;
  - d) deșeuri de sticlă colectate și modul de valorificare al acestora;
  - e) alte tipuri de deșeuri solide colectate (ex: periculoase din deșeuri menajere, voluminoase);
- ✓ Registre cu reclamații, înștiințări și probleme apărute și soluțiile acestora;
- ✓ Diverse (probleme neobișnuite, dispute, accidente de muncă, situații de urgență, reclamații, înștiințări și probleme apărute și soluțiile acestora, etc.);
- ✓ Servicii neprogramate suplimentare;
- ✓ Orice alte rapoarte și procese verbale solicitate de ADID.

### 2. Rapoarte lunare

Un raport lunar al prestării Serviciilor va fi transmis în decurs de zece (10) zile de la sfârșitul fiecărei luni și conținând următoarele:

- ✓ Cuprinsul rapoartelor/ proceselor verbale zilnice din timpul perioadei de raportare;
- ✓ Raport lunar cumulat al prestării Serviciilor;
- ✓ Servicii neprogramate suplimentare.

Conținutul exact al acestui raport va fi stabilit de ADID Timiș înainte de data de începere.

### 3. Rapoarte trimestriale

Rapoartele trimestriale vor fi trimise în prima lună după perioada de trei luni (odată cu data de începere) cu cel puțin 5 (cinci) zile înainte de sesiunea trimestrială de management al Serviciilor.

Delegarea gestiunii prin concesiune a serviciului de colectare-transport a deșeurilor municipale din Zona 3 Deta, Judetul Timiș	Asociația de Dezvoltare Intercomunitară Deșeuri Timiș
<b>DOCUMENTAȚIE DE ATRIBUIRE</b>	<b>Caiet de sarcini</b>

Aceste rapoarte vor include informații referitoare la prestarea Serviciilor pe perioada de raportare conform solicitărilor ADID, cumulate pe luni, inclusiv:

- ✓ Informații despre vehicule (separat pentru fiecare vehicul):
  - a) Zile utilizare/ neutilizare;
  - b) Motivele neutilizării vehiculelor;
  - c) Încărcături (cantitate și volum) nete medii;
  - d) Distanța parcursă;
  - e) Înlocuiri ale vehiculelor, containerelor și personalului;
  - f) Înregistrarea problemelor, avariilor, defecțiunilor, etc;
- ✓ Starea containerelor și a punctelor de colectare unifamiliale și plurifamiliale pentru fiecare comună, oraș și municipiu:
  - a) Numărul și tipul recipientelor lor plasate;
  - b) Numărul recipientelor lor reparate;
  - c) Numărul recipientelor lor înlocuite;
  - d) Numărul recipientelor furate, distruse și avariate;
  - e) Numărul punctelor de colectare avariate și reparate;
  - f) Numărul punctelor de colectare care au trebuit mai întâi să fie curățate înainte ca vehiculul să ajungă la containere.
- ✓ Personal
  - a) Numărul de membri ai personalului angajați pentru colectare, și altele;
  - b) Înlocuiri;
- ✓ Reclamații/plângeri/sesizări și acțiuni întreprinse pentru soluționarea acestora;
- ✓ Statistici referitoare la colectarea deșeurilor:
  - a) Cantitate și volum total de deșeuri menajere colectate;
  - b) Cantitate și volum total de deșeuri similare colectate;
  - c) Cantitatea și volum de deșeuri reziduale colectate;
  - d) Cantitatea și volum de deșeuri biodegradabile colectate;
  - e) Cantitatea și volum de deșeuri reciclabile colectate, pe fracțiuni (hârtie/carton și plastic/metal);
  - f) Alte Cantități de deșeuri colectate, pe fracțiuni;
  - g) Cantități de deșeuri colectate din locuri neamenajate/ nepermise;
  - h) Deșeuri respinse la colectare și cauzele respingerii;
- ✓ Date caracteristice:
  - a) Deșeuri colectate pe traseu/ pe zi;
  - b) Deșeuri colectate pe oră/ echipament de colectare;
- ✓ Diverse
  - 1) Colectări neefectuate;
  - 2) Informații despre siguranța și securitate;
  - 3) Situații speciale;
  - 4) Alte activități;
  - 5) Dispute.

#### 4. Raport anual

Un raport anual bine documentat va fi emis acoperind aceleași subiecte ca cele detaliate în rapoartele trimestriale, nu mai tarziu de sfârșitul primei luni a anului următor pentru anul anterior. Raportul anual va cuprinde și următoarele dovezi:

Delegarea gestiunii prin concesiune a serviciului de colectare-transport a deșeurilor municipale din Zona 3 Deta, Județul Timiș	Asociația de Dezvoltare Intercomunitară Deșeuri Timiș
<b>DOCUMENTAȚIE DE ATRIBUIRE</b>	<b>Caiet de sarcini</b>

(1) de plata a tuturor impozitelor și a taxelor de asigurări și sociale, de somaj și de sănătate datorate;

(2) de înmatriculare a vehiculelor,

(3) de control tehnic al vehiculelor și de încadrare în normele de control al emisiilor,

(4) de autorizare a Delegatului,

(5) de posesie a autorizațiilor/avizelor care condiționează desfășurarea activității.

Toate rapoartele și documentele solicitate pe durata Contractului vor fi remise ADID în două (2) exemplare și în format digital, într-un format accesibil Autorității Contractante.

#### 5. Alte solicitări de informații

(1) ADID Timiș își rezervă dreptul de a solicita diferite informații ulterior celor incluse în rapoarte cu privire la modul de îndeplinire a obligațiilor contractuale.

(2) Pentru orice schimbare, îmbunătățire sau extindere a oricărui amplasament precum și pentru înlocuirea pieselor principale și modificări aduse vehiculelor, utilajelor, containerelor și personalului, operatorul va notifica ADID în prealabil, iar în cazul în care aceste operațiuni vizează bunurile puse la dispoziția operatorului de către ADID, operarea modificărilor se va realiza cu aprobarea prealabilă a autorității contractante. „

## CAPITOLUL 6

### *Mecanismul de plată al serviciilor*

ART. 129.

(1) Utilizatorii serviciilor de salubritate au obligația de a achita contravaloarea acestor servicii. Conform Studiului de fezabilitate și a Aplicației de finanțare pentru proiectul „Sistem integrat de management al deșeurilor în județul Timiș”, mecanismul de plată se bazează pe **sistemul de tarife**, atât pentru mediul urban cât și pentru mediul rural.

(2) Plata serviciilor se va face prin încheierea de contracte individuale între operatorul de colectare-transport și utilizatorii serviciilor, atât populație cât și operatori economici/instituții publice din zonele urbane și rurale.

(3) Sistemul de facturare în cadrul acestui contract este un sistem mixt, în sensul în care :

a. o parte din serviciile operatorului vor fi **facturate direct către utilizatori**, în baza unor contracte încheiate cu aceștia. Tarifele facturate vor fi cele din oferta prezentată de operator, pentru fiecare categorie de deșeuri pentru care s-a prestat serviciul la care se adaugă contribuția pentru economia circulară și tariful/tarifele pentru celelalte activități de salubritate (transfer, tratare, depozitare). Acest sistem se aplică pentru :

- Toți utilizatorii casnici și non-casnici pe care îi deservește operatorul ;
- Toate serviciile la cerere, indiferent de utilizatori și UAT.

Cu excepția serviciilor la cerere, facturarea pentru toate categoriile de utilizatori menționate mai sus se va realiza lunar.

b. O parte din serviciile operatorului vor fi facturate către UAT deservit, urmând ca Primăria să plătească serviciile de salubritate aferente ariei sale teritorial administrative, astfel:

Delegarea gestiunii prin concesiune a serviciului de colectare-transport a deșeurilor municipale din Zona 3 Deta, Judetul Timiș	Asociația de Dezvoltare Intercomunitară Deșeuri Timiș
<b>DOCUMENTAȚIE DE ATRIBUIRE</b>	<b>Caiet de sarcini</b>

- Pentru utilizatorii care refuză încheierea contractului, conform legii (Legea 101/2006 a salubrității localităților, art 26 alin (3)), direct din bugetul local (în baza taxei speciale de salubritate instituită de acestea);
- Desfășurarea activităților de colectare a deșeurilor abandonate (contravaloarea fiind facturată la tariful aprobat pentru colectarea deșeurilor abandonate) și a deșeurilor ocazionale generate de evenimente organizate de primărie (contravaloarea fiind facturată în funcție de categoria de deșeuri), direct din bugetul local.
- Pentru deșeurile proprii, direct din bugetul local.

Decontarea prestațiilor către operator se va realiza de fiecare UAT lunar.

(4) Tarifele pentru serviciile de salubritate plătite de populație și operatori economici/ instituții publice, vor acoperi costurile aferente tuturor activităților necesare pentru prestarea serviciilor:

- a) colectare și transport deșeuri menajere la Centrul de colectare Deta (costuri proprii ale operatorului de colectare și transport);
- b) operarea în cadrul Centrului de Colectare Deta și transferul deșeurilor de aici la Depozitul de deșeuri nepericuloase Ghizela și;
- c) tratarea deșeurilor în cadrul Stației de sortare Ghizela (pentru deșeurile reciclabile)
- d) tratarea deșeurilor în cadrul Stației de compostare Ghizela
- e) tratarea deșeurilor în cadrul TMB (pentru deșeurile reziduale și biodegradabile) din cadrul Depozitului de deșeuri nepericuloase Ghizela

(5) Tarifele practicate de către centrul de colectare a deșeurilor Deta la momentul începerii contractului sunt:

Tarife Polaris M Holding (ST Timișoara și CC Jimbolia, Deta și Făget)	u.m.	Valoare	DDN Ghizela	CEC	Polaris
Preluare deșeuri municipale reziduale în vederea tratării mecano - biologice (TMB)	lei/tonă - fără TVA	<b>405,07</b>	163,03	95,38	146,66
Preluare deșeuri municipale reziduale în vederea depozitării	lei/tonă - fără TVA	<b>438,16</b>	131,50	160,00	146,66
Preluare deșeuri municipale reciclabile colectate separat în vederea sortării	lei/tonă - fără TVA	<b>316,48</b>	113,48	56,34	146,66
Preluare deșeuri biodegradabile parcuri și grădini în vederea compostării	lei/tonă - fără TVA	<b>261,70</b>	113,60	1,44	146,66

Cantitățile de deșeuri estimate a intra în Centrul de Colectare Deta pe categorii de deșeuri și surse de proveniență sunt prezentate în **Anexa 2** la Caietul de sarcini.

(6) Tarifele oferite pentru activitatea de colectare-transport nu vor include și contribuția pentru economia circulară, costul aferent transferului, tratării și depozitării deșeurilor colectate. Acestea vor fi elemente de facturare separate către beneficiarii finali (populație, operatori economici, instituții publice). Aceștia le vor achita operatorului pentru activitatea de salubritate, în baza contractelor individuale semnate între aceștia și Operator.

(7) Operatorul desemnat pentru activitatea de colectare - transport prin prezenta procedură, va aplica fluxul financiar descris mai jos:

**Flux financiar F1 – Generatorii de deșeuri (populație și operatori economici din zona urbană și rurală) vor plăti către Operatorul de colectare – transport un tarif de salubritate care să acopere toate costurile aferente sistemului integrat de management al deșeurilor, caracteristic zonei de colectare 3 (conform alin (3) de mai sus).**

**Flux financiar F2 - Operatorul activității de colectare-transport va plăti Redevența către ADID Timiș, în calitate de Autoritate Contractantă, ca mandatar al unităților administrativ teritoriale membre. Plata se va realiza direct în contul bancar aparținând CJ Timiș, care este beneficiarul proiectului SIMD și proprietarul investițiilor realizate.**

Delegarea gestiunii prin concesiune a serviciului de colectare-transport a deșeurilor municipale din Zona 3 Deta, Judetul Timiș	Asociația de Dezvoltare Intercomunitară Deșeuri Timiș
<b>DOCUMENTAȚIE DE ATRIBUIRE</b>	<b>Caiet de sarcini</b>

În schimbul delegării gestiunii serviciilor, Operatorul se obligă să plătească Autorității Contractante o redevență anuală. Nivelul redevenței va acoperi cel puțin amortizarea dotărilor achiziționate prin Proiect și care vor fi puse la dispoziția viitorului operator, conform **Anexa 5**.

Plata redevenței va fi în responsabilitatea exclusivă a operatorului și acesta nu va fi îndreptățit să motiveze prin absența solicitării din partea Autorității Contractante faptul că nu au plătit la termen redevența datorată.

Redevența va fi plătită trimestrial, până la data de 15 a lunii următoare trimestrului pentru care se datorează.

Valoarea redevenței anuale pentru zona de colectare 3 Deta este prezentată în volumul *Instrucțiuni pentru ofertanți, si va fi actualizată anual cu indicele general al prețurilor de consum comunicat de Institutul Național de Statistică*.

Neplata la termen a redevenței atrage penalități și majorări conform contractului de delegare.

**Flux financiar F3 – Operatorul de colectare-transport va plăti contravaloarea serviciilor de transfer și management al CC Deta, inclusiv contravaloarea serviciilor de tratare a deșeurilor în cadrul Depozitului de deșeuri nepericuloase Ghizela către operatorul CC, prin aplicarea formulei:**

Suma de plată către Operatorul Centrului de Colectare Deta = Suma de plată pentru deșeuri reziduale + Suma de plată pentru deșeuri biodegradabile + Suma de plată pentru deșeuri reciclabile, unde:

*Suma de plată pentru deșeuri reziduale = (Tarif pentru activitatea de transfer conform contract + Tarif pentru tratare în cadrul TMB Ghizela + CEC) x Cantitate de deșeuri reziduale colectată și transportată la Centrul de Colectare Deta.*

*Suma de plată pentru deșeuri reciclabile = (Tarif pentru activitatea de transfer conform contract + Tarif pentru sortare în cadrul Stației de sortare Ghizela + CEC) x Cantitate de deșeuri reciclabile colectată și transportată la Centrul de colectare Deta.*

*Suma de plată pentru deșeuri biodegradabile = (Tarif pentru activitatea de transfer conform contract + Tarif pentru tratare + CEC) x Cantitate de deșeuri biodegradabile colectate și transportate la Centrul de Colectare Deta.*

(8) În baza prevederilor OUG 92/2021, se impune aplicarea de tarife distincte: unul pentru colectarea deșeurilor reciclabile și unul pentru colectarea celorlalte deșeuri (reziduale și biodegradabile). Ca urmare, se vor institui următoarele tarife :

- Tarif de colectare separată și transport separat al deșeurilor reciclabile de hârtie –  $T_{recH}$
- Tarif de colectare separată și transport separat al deșeurilor reciclabile de plastic și metal –  $T_{recPM}$
- Tarif de colectare separată și transport separat al deșeurilor reziduale din deșeurile municipale -  $T_{rez}$
- Tarif de colectare separată și transport separat al biodeșeurilor din deșeurile municipale –  $T_{bio}$ , **numai după implementarea colectării și transportului separat a deșeurilor biodegradabile din deșeurile municipale**
- Tarif pentru gestionarea deșeurilor voluminoase, inclusiv saltelele și mobila, colectate la solicitarea utilizatorilor –  $T_{vol}$
- Tarif pentru gestionarea deșeurilor municipale abandonate –  $T_{aband}$

Delegarea gestiunii prin concesiune a serviciului de colectare-transport a deșeurilor municipale din Zona 3 Deta, Judetul Timiș	Asociația de Dezvoltare Intercomunitară Deșeuri Timiș
<b>DOCUMENTAȚIE DE ATRIBUIRE</b>	<b>Caiet de sarcini</b>

Tarifele vor fi prezentate în :

- lei/tona, lei/mc și lei/persoană/lună pentru fiecare fracție de deșeuri ce urmează a fi colectată
- lei/tonă și lei/mc în cazul  $T_{vol}$ ,  $T_{aband}$

Facturarea se va realiza pe baza informațiilor transmise ca urmare a identificării generatorilor și a volumelor colectate de la aceștia pe perioada unei luni. În factura lunară pentru serviciul de salubritate emisă pentru un generator vor fi incluse serviciile contractate. Serviciile suplimentare vor fi încasate de operator pe baza recipientelor preplătite, la tarif derivat din fișa de fundamentare și care să cuprindă doar costul recipientului, elementul de identificare și costul conținutului cu deșeu al recipientului.

- (9) Nivelul tarifului ponderat de cantitatea de deșeuri ce urmează a fi colectată, pentru fiecare fracție de deșeuri pentru care trebuie prezentat tarif (rezidual și reciclabil), nu va depăși nivelul tarifului maxim la ofertare, anexat prezentului Caiet de sarcini (**Anexa 16**).
- (10) Tariful pentru recipientele/containerele cu volumul cel mai mic puse la dispoziție utilizatorului, în același număr de fracții, să nu fie mai mare decât tariful ofertat/fundamentat pentru colectarea volumului de deșeuri generat de utilizator, rezultat din aplicarea frecvenței de colectare și a indicelui de generare a deșeurilor prevăzute.
- (11) Structura și nivelul tarifelor ofertate va reflecta costul efectiv al prestației. Ofertanții vor prezenta în mod obligatoriu în oferta lor de preț, tarifele de operare propuse pentru activitatea de colectare-transport deșeuri, care nu includ și costurile aferente activităților de transfer/tratare/ depozitare deșeuri și nici contribuția pentru economia circulară, conform formularului de ofertă din secțiunea "Formulare", însoțit de justificarea tarifelor ofertate în conformitate cu fișa de fundamentare însoțită de memoriul tehnico-economic justificativ, conform Ordinului ANRSC nr. 640/2022.
- (12) Neprezentarea fișei de fundamentare și a memoriului tehnico-economic justificativ conform cerințelor specificate mai sus echivalează cu lipsa acestora, fapt ce va conduce la declararea ca neconformă a ofertei.
- (13) Dacă descrierea activităților din oferta tehnică și care implică costuri, nu va avea corespondență în oferta financiară (memoriile tehnico-economice justificative și implicit fișa de fundamentare), indiferent de impact, oferta va fi deasemenea declarată neconformă.

Delegarea gestiunii prin concesiune a serviciului de colectare-transport a deșeurilor municipale din Zona 3 Deta, Judetul Timiș	Asociația de Dezvoltare Intercomunitară Deșeuri Timiș
<b>DOCUMENTAȚIE DE ATRIBUIRE</b>	<b>Caiet de sarcini</b>

## LISTA ANEXE

Anexa 1. Lista UAT-urilor și populația deservită

Anexa 2. Cantități de deșeuri estimate a fi colectate

Anexa 3. Punctele de colectare

Anexa 4. Frecvența de colectare

Anexa 5 Bunuri puse la dispoziție de Autoritatea Contractantă

Anexa 6. Plan de investiții estimat al Operatorului

Anexele 7-14. Lista operatorilor economici și a instituțiilor publice din zona 3 Deta

Anexa 15. Indicatori de performanță și penalități pentru activitatea de colectare și transport

Anexa 16. Tarif maximal la ofertare

Anexa 17. Lista măsurilor de informare și conștientizare

Anexa 18. Distanțele dintre fiecare localitate și Centrul de Colectare Deta

Anexa 19. Regulamentul de organizare și funcționare a Serviciului Public de Salubritate din județul Timiș

Anexa 20. Regulamentul pentru implementarea instrumentului economic “plătește pentru cât arunci”